



Curso fuera de línea

ACCIÓN LIDERADA POR NIÑAS SOBRE EL CAMBIO CLIMÁTICO (GLACC)

PARTE 1

Acerca del curso

Objetivos de aprendizaje

Esquema del curso



Objetivos de Aprendizaje

Al final de este curso, habrás tenido oportunidad de:

- ✓ Describir el cambio climático con tus propias palabras, explicar su impacto en tu comunidad y explorar formas creativas de responder.
- ✓ Conocer cómo las Guías y Guías Scouts utilizan el programa Acción Liderada por Niñas sobre el Cambio Climático de la AMGS, y aplican esos conocimientos para desarrollar resiliencia y adaptabilidad.
- ✓ Explorar cómo el cambio climático afecta de manera desproporcionada a las niñas y las mujeres, e identificar acciones para que haya equidad a través del programa GLACC.
- ✓ Desarrollar habilidades de facilitación y liderazgo para crear espacios seguros liderados por niñas que fortalezcan el conocimiento, las habilidades y la confianza en materia de cambio climático.
- ✓ Adaptar el programa GLACC a tu contexto local, hacer elecciones basadas en tus valores y tu comunidad para garantizar una implementación relevante y ética.



¿Por qué el Cambio Climático?

El cambio climático es el desafío determinante de nuestro tiempo y plantea una amenaza crítica para nuestro futuro. En todo el mundo, las niñas y las jóvenes se ven afectadas de manera desproporcionada por el cambio climático y la degradación del medio ambiente, ya que son más propensas a vivir en la pobreza, tienen menos acceso a los derechos humanos básicos y enfrentan una violencia sistemática que se intensifica durante los períodos de inestabilidad, tales como desastres naturales.

Este curso se basa en el programa global Acción Liderada por Niñas sobre el Cambio Climático (GLACC).

Durante los próximos 20 - 30 minutos, nuestras increíbles guadoras del curso te presentarán los fundamentos del cambio climático y te proporcionarán los conocimientos, las habilidades y las estrategias para ayudar a las Guías y Guías Scouts a las que apoyas a tomar medidas sobre el cambio climático.



¿Qué es GLACC?



Introducción

Descubre por qué la AMGS está eligiendo abordar el cambio climático y equipar a los jóvenes para que tomen acción.

Fundamentos del cambio climático

Comprende los conceptos básicos del cambio climático y cómo puedes comunicarlos a tu grupo.

Mujeres y niñas

Descubre cómo las mujeres y las niñas se ven afectadas de manera desproporcionada por el cambio climático en todos los países.

Fin de la sección del cuestionario

Completa el cuestionario para consolidar tu aprendizaje y pasa a la parte 2.



El programa Acción Liderada por Niñas sobre el Cambio Climático (GLACC) fue creado por la Asociación Mundial de las Guías Scouts (AMGS) como respuesta directa a la amenaza del cambio climático. El programa GLACC fue creado conjuntamente con grupos de Guías y Guías Scouts de todo el mundo, con asesoramiento técnico y apoyo del Socio Asesor del programa - Organización de las Naciones Unidas para la Alimentación y la Agricultura (FAO) a través de la coparticipación con YUNGA.

A través de este curso de aprendizaje electrónico tendrás oportunidad de explorar el programa GLACC, aprender sobre el cambio climático y su impacto en las niñas y las jóvenes, y sentirte segura para adaptar el programa global de modo que puedas utilizarlo para ayudar a las Guías y Guías Scouts que apoyas a tomar acción sobre el cambio climático.



Explorando el programa

Ya disponible

El programa **Sur Global** fue creado para fusionar los programas de la región África Subsahariana, América Latina y el Caribe, y Asia Pacífico en un solo recurso.

SUR GLOBAL

Antes de la encuesta				<input checked="" type="checkbox"/>
	¿Qué es el cambio climático?	¿Quiénes son los más afectados por el cambio climático?	Plan de acción sobre el clima <i>parte 1</i>	
ETAPA 1 Ver el panorama completo	<input checked="" type="checkbox"/> <input checked="" type="checkbox"/> <input type="checkbox"/>	<input checked="" type="checkbox"/> <input checked="" type="checkbox"/> <input type="checkbox"/>	<input checked="" type="checkbox"/>	
Actividad árbol de decisiones				<input checked="" type="checkbox"/>
	El mundo natural	Las personas	Plan de acción sobre el clima <i>parte 2</i>	
ETAPA 2 Explorar los problemas	<i>Elige uno de estos temas y elige dos actividades de las cuatro</i>	<i>Elige uno de estos temas y elige dos actividades de las cuatro</i>		
	Clima	Formas de vida		
	Animales y plantas	Salud		
	Agua	Libertad		
	<input checked="" type="checkbox"/> <input checked="" type="checkbox"/> <input type="checkbox"/>	<input checked="" type="checkbox"/> <input checked="" type="checkbox"/> <input type="checkbox"/>	<input checked="" type="checkbox"/>	
	Cómo tomar acción	Comparte el conocimiento	Plan de acción sobre el clima <i>parte 3</i>	
ETAPA 3 Prepararse para tomar acción	<input checked="" type="checkbox"/> <input checked="" type="checkbox"/> <input type="checkbox"/>	<input checked="" type="checkbox"/> <input checked="" type="checkbox"/> <input type="checkbox"/>	<input checked="" type="checkbox"/>	
¡A Celebrar! + Después de la encuesta				<input checked="" type="checkbox"/>



Explorando el programa

Previsto para 2026

El programa Norte Global fue creado para reflejar el impacto del cambio climático en Europa. Este programa está diseñado para utilizarse en entornos mixtos.

NORTE GLOBAL





Entiende los íconos



Este ícono significa 'escucha el audio'. En las páginas con grandes contenidos de texto, haz clic en la imagen de la persona para escuchar la lectura del texto.

Diferentes voces te llevarán a través del curso para representar la diversidad de nuestro Movimiento y destacar que ninguna mujer ni niña está exenta de los efectos del cambio climático.



Este ícono te llevará de vuelta a la página de inicio.



Estos íconos te llevarán a la página en la que estabas anteriormente.



Estos íconos te llevarán a la siguiente página del curso.



Conoce a las Guías del Curso



Giada, de Italia



Iris, de Benín



Mechi, de Argentina



Faustine, de Ruanda



Ghadi, de Líbano





Introducción al Curso

- El curso está dividido en 3 secciones
- El curso debe completarse en una sesión - no es posible guardar el progreso
- Hay disponible una versión sin conexión para un aprendizaje flexible, a tu propio ritmo
- Completa los cuestionarios al final de cada etapa para avanzar y registrar la finalización.



Escanea el código QR o **haz clic aquí** para ver el video





En este curso explorarás la pregunta

¿QUÉ ES EL CAMBIO CLIMÁTICO & QUIÉNES SON MÁS AFECTADOS?



Haz clic aquí para descargar la hoja de datos **qué es el cambio climático**

Haz clic aquí para descargar la hoja de datos **quiénes son más afectados**

Al final de esta sección, habrás tenido oportunidad de:

- desmenuzar los términos del cambio climático y explicarlos de una manera apropiada a la edad
- explorar por qué los programas climáticos deben ser liderados por niñas y ser sensibles al género
- explorar cómo centrar las voces de las niñas en la planificación de proyectos y en la toma de decisiones



Fundamentos del Cambio Climático



El cambio climático es uno de los más grandes desafíos de nuestro tiempo - pero también es algo que todos podemos ayudar a enfrentar.

En este módulo, explorarás lo que realmente significa el cambio climático, cómo es diferente al clima y porqué la Tierra se está calentando más rápido que nunca.

Aprenderás cómo funciona el efecto invernadero, descubrirás términos clave como mitigación y resiliencia, y averiguarás dónde puedes obtener información confiable y actualizada. Al final, te sentirás más segura para explicar el cambio climático a otros - incluyendo gente más joven - de forma clara y simple. Empecemos para aprender cómo puedes ser una parte poderosa de la solución.

Haz clic aquí para descargar la hoja de datos [qué es el cambio climático](#)



Términos clave

Tiempo → Un evento específico, como una tormenta o un día caluroso, que ocurre durante algunas horas, días o semanas.

Clima → El tiempo promedio en un lugar durante 30+ años.

Efecto Invernadero → Un proceso natural que atrapa el calor en la atmósfera de la Tierra para mantenerla caliente.

Alerta mundial → Calentamiento global - aumento en la temperatura de la Tierra causado por actividades humanas que liberan gases invernadero (como CO₂).

Combustibles Fósiles → Fuentes de energía como carbón, petróleo y gas hechos de plantas y animales viejos. Su quema nos da energía pero también libera gases que calientan el planeta.

Adaptación → Ajustarse a vivir con los impactos del cambio climático.

Mitigación → Acciones que reducen o impiden la liberación de gases invernadero.

Resiliencia → Capacidad de recuperarse de los desafíos relacionados con el clima.

Cambio Climático → Dificultad causada por el cambio climático, como clima extremo o aumento de temperaturas.

Justicia Climática → La idea de que el cambio climático no afecta a todos por igual. Se refiere a asegurar que las soluciones sean justas y ayuden a proteger a la gente que tiene más riesgo.

Carbono → Un gas liberado cuando se queman cosas como carbón, petróleo o gas. Demasiado carbono en el aire atrapa el calor y calienta el planeta.

Sumidero de Carbono → Un sistema natural (como bosques u océanos) que absorbe y almacena más gases invernadero de los que libera.



REESCRIBE LA DEFINICIÓN

Reescribe la siguiente definición para tres grupos de edad. Toma notas para capturar tus respuestas durante esta actividad, estas notas respaldarán tu aprendizaje y te ayudarán a revisar tu progreso posteriormente.

“ El cambio climático se refiere a los cambios a largo plazo en la temperatura promedio de la Tierra y los patrones climáticos, causados principalmente por actividades humanas que alteran la atmósfera, junto con los cambios climáticos naturales. ”

1

Menores
(7-10 años)

Utiliza un lenguaje divertido, hazlo lo más simple posible

2

Intermedios
(11-15 años)

Utiliza analogías y un poco más de vocabulario

3

Mayores
(16+ años)

Intenta utilizar uno de los 'términos clave'

4

¿Qué definición fue más difícil de escribir y por qué?



EMPAREJA LAS FLASHCARDS

Elige la respuesta correcta para ver si puedes acabar con los mitos comunes sobre el cambio climático

El clima de la Tierra siempre ha cambiado, por lo que el cambio climático es una parte natural y normal del ciclo de la Tierra.

Hecho

Mito





EMPAREJA LAS FLASHCARDS

Elige la respuesta correcta para ver si puedes acabar con los mitos comunes sobre el cambio climático

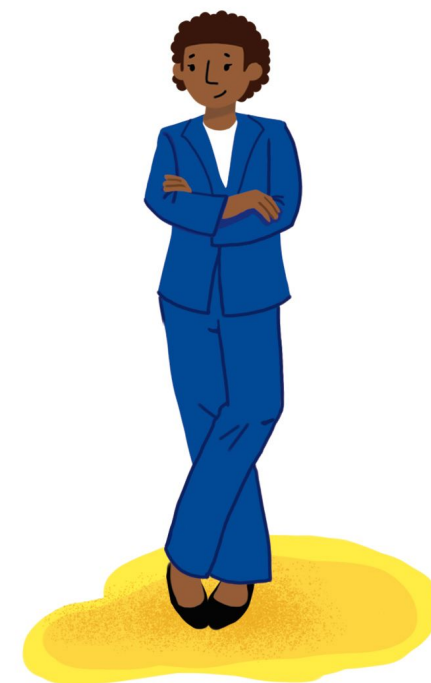
El clima de la Tierra siempre ha cambiado, por lo que el cambio climático es una parte natural y normal del ciclo de la Tierra.

Hecho

Mito

El cambio climático, como lo conocemos, es un cambio climático antropogénico, (causado por el humano). El rápido aumento de la temperatura media global no se puede explicar por ciclos naturales de calentamiento y enfriamiento.

Siguiente pregunta





EMPAREJA LAS FLASHCARDS

Elige la respuesta correcta para ver si puedes acabar con los mitos comunes sobre el cambio climático

Un sumidero de carbono es un lugar en el que es probable que la gente desperdicie una gran cantidad de CO₂ (Dióxido de Carbono).

Hecho

Mito



EMPAREJA LAS FLASHCARDS

Elige la respuesta correcta para ver si puedes acabar con los mitos comunes sobre el cambio climático

Un sumidero de carbono es un lugar en el que es probable que la gente desperdicie una gran cantidad de CO₂ (Dióxido de Carbono).

Hecho

Mito

Esto es un mito. Un sumidero de carbono es cualquier cosa en la naturaleza que absorbe y almacena más gases de efecto invernadero (como dióxido de carbono) de lo que libera.

Siguiente pregunta



Introducción

Fundamentos del cambio climático

Mujeres y Niñas



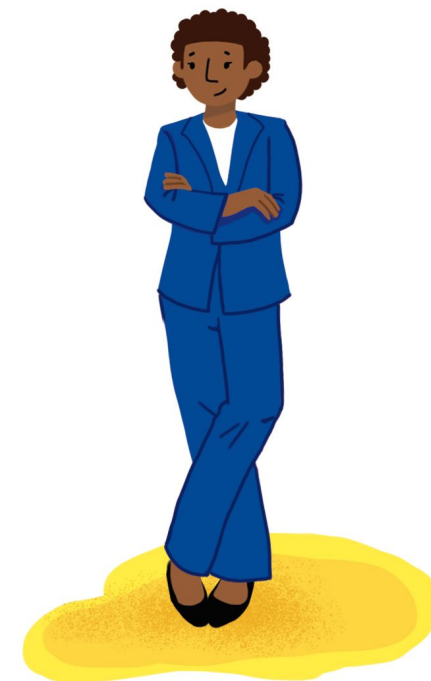
EMPAREJA LAS FLASHCARDS

Elige la respuesta correcta para ver si puedes acabar con los mitos comunes sobre el cambio climático

Las personas pueden resolver la crisis climática por sí mismas.

Hecho

Mito



EMPAREJA LAS FLASHCARDS

Elige la respuesta correcta para ver si puedes acabar con los mitos comunes sobre el cambio climático

Las personas pueden resolver la crisis climática por sí mismas.

Hecho

Mito

Esto es un hecho. La mayoría de las emisiones globales que provocan el cambio climático, conocidas como las crisis climáticas, han sido producidas por empresas globales (algunas de las marcas más grandes del mundo) y siguen siendo algunos de los mayores emisores hoy en día.

Siguiente pregunta



Introducción

Fundamentos del cambio climático

Mujeres y Niñas



EMPAREJA LAS FLASHCARDS

Elige la respuesta correcta para ver si puedes acabar con los mitos comunes sobre el cambio climático

Los animales se adaptarán al cambio climático.

Hecho

Mito





EMPAREJA LAS FLASHCARDS

Elige la respuesta correcta para ver si puedes acabar con los mitos comunes sobre el cambio climático

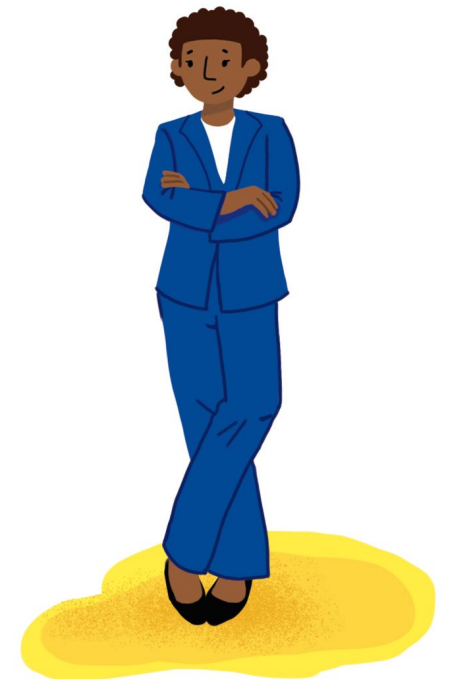
Los animales se adaptarán al cambio climático.

Hecho

Mito

Esto es en parte cierto. Para sobrevivir, las plantas, los animales y las aves que enfrentan el cambio climático tienen dos opciones: desplazarse o adaptarse. Muchos animales no podrán adaptarse lo suficientemente rápido, ya que sus hábitats son destruidos por los humanos y no podrán desplazarse.

Siguiente pregunta



Introducción

Fundamentos del cambio climático

Mujeres y Niñas



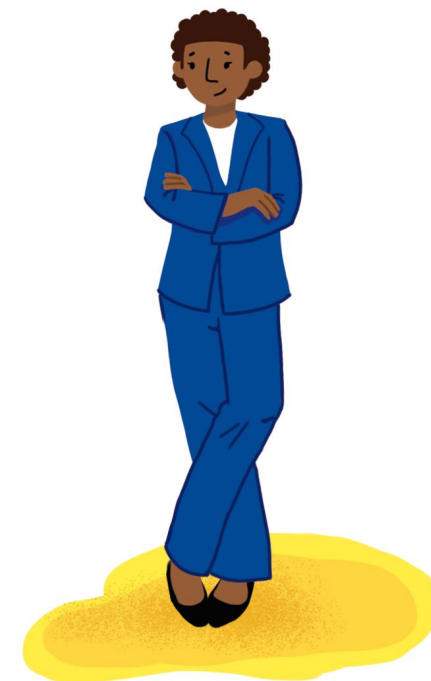
EMPAREJA LAS FLASHCARDS

Elige la respuesta correcta para ver si puedes acabar con los mitos comunes sobre el cambio climático

La deforestación contribuye al cambio climático

Hecho

Mito



EMPAREJA LAS FLASHCARDS

Elige la respuesta correcta para ver si puedes acabar con los mitos comunes sobre el cambio climático

La deforestación contribuye al cambio climático

Hecho

Mito

Esto es un hecho. Los bosques almacenan el carbono y absorben grandes cantidades de dióxido de carbono - otro gas de efecto invernadero - del aire, liberando oxígeno. Cuando las selvas tropicales se talan para despejar el camino para carreteras, producción de aceite de palma y minas, reducimos la capacidad de la Tierra para regular el clima.

Siguiente pregunta



Mujeres y Niñas

Haz clic aquí para
descargar la hoja de
datos
quiénes son más
afectados por el
cambio climático

El cambio climático afecta a todos, pero no por igual. En todo el mundo, las niñas y las mujeres enfrentan desafíos únicos que se ven agravados por los impactos del clima, desde la pérdida de ingresos y tiempo escolar hasta aumento del tiempo de cuidado de familiares, inseguridad alimentaria y exposición a la violencia. Es por eso que el género debe ser una parte clave de la acción sobre el clima.

Este módulo explorará cómo los desequilibrios de poder y la desigualdad de género aumentan la carga del cambio climático en las niñas y las mujeres, y cómo las soluciones inclusivas lideradas por niñas pueden crear respuestas más justas y efectivas a la crisis.





Las Mujeres, las Niñas y la Acción sobre el Clima

- Las mujeres poseen conocimientos vitales de resiliencia climática pero se enfrentan a mayores riesgos de desastres.
- Las mujeres y los niños son 14 veces más propensos a morir en desastres, y el 80% de las personas desplazadas son mujeres.
- Están insuficientemente representadas en las conversaciones sobre el clima, y solo representan el 30% de los delegados.
- A menudo las mujeres son las primeras en responder y líderes en sus comunidades.



Escanea el código QR o **haz clic aquí** para ver el video





SELECCIONA LA RESPUESTA

Lee el estudio de caso y responde la pregunta. Toma nota de tus respuestas y revísalas al final del cuestionario. Son tres preguntas en total

Términos clave

Cambio Climático

Dificultad causada por el cambio climático, como clima extremo o aumento de temperaturas.

ESTUDIO DE CASO 1:

Las sequías han secado las fuentes de agua cercanas. En algunos lugares, las niñas pasan 3+ horas recolectando agua. Faltan a la escuela y algunas la abandonan por completo. En otros lugares, el precio del agua suministrada por la Compañía Nacional del Agua aumenta más del 70%.

¿Qué desafío climático está teniendo lugar?

Sequía prolongada que provoca escasez de agua

Olas de calor extremo que aumentan los riesgos para la salud

Inundaciones que causan pérdidas de los cultivos de alimentos

Siguiente pregunta



Introducción

Fundamentos del cambio climático

Mujeres y Niñas



SELECCIONA LA RESPUESTA

Lee el estudio de caso y responde la pregunta. Toma nota de tus respuestas y revísalas al final del cuestionario. Son tres preguntas en total

Términos clave

Cambio Climático

Dificultad causada por el cambio climático, como clima extremo o aumento de temperaturas.

ESTUDIO DE CASO 2:

A lo largo de la costa de una aldea de pescadores del norte, los pescadores observan que las especies de peces familiares ya no son fáciles de atrapar. El aumento en la temperaturas del océano han provocado que los peces se desplacen más hacia el norte. En respuesta, un grupo de jóvenes trabaja con científicos locales para rastrear los movimientos de los peces y ayudar a las familias de pescadores a aprender alternativas sostenibles como la acuicultura (piscicultura).

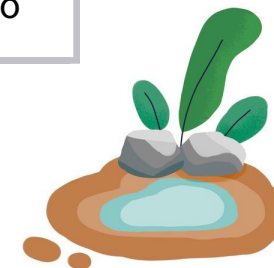
¿Qué desafío climático está teniendo lugar?

Olas de calor extremo que aumentan los riesgos para la salud

Inundaciones que causan pérdidas de cultivos de alimentos

Poblaciones de peces que se alejan debido a cambios en las temperaturas del océano

Siguiente pregunta





SELECCIONA LA RESPUESTA

Lee el estudio de caso y responde la pregunta. Toma nota de tus respuestas y revísalas al final del cuestionario. Son tres preguntas en total

Términos clave

Cambio Climático

Dificultad causada por el cambio climático, como clima extremo o aumento de temperaturas.

ESTUDIO DE CASO 3:

Después de inundaciones que dañaron los cultivos, causando una de las cosechas más bajas en años, el precio del grano aumentó. El trigo y los productos a base de maíz están más caros que nunca. Un grupo de jóvenes inicia un banco de semillas comunitario. Recolectan y comparten variedades de semillas resistentes al clima que se adaptan a condiciones más frías y húmedas, promueven huertas escolares urbanas y comparten otras recetas alternativas utilizando granos y legumbres locales.

¿Qué desafío climático está teniendo lugar?

Sequía prolongada que resulta en escasez de agua

Inundación que causa pérdida de cultivo de alimentos

Incendios forestales causados por clima caliente y seco

Muestra las respuestas



Respuestas del cuestionario

- **Estudio de caso 1:** Sequía prolongada que provoca escasez de agua
- **Estudio de caso 2:** Poblaciones de peces que se alejan debido a cambios en las temperaturas del océano
- **Estudio de caso 3:** Inundación que causa pérdida de cultivo de alimentos

Términos clave

Cambio Climático

Dificultad causada por el cambio climático, como clima extremo o aumento de temperaturas.





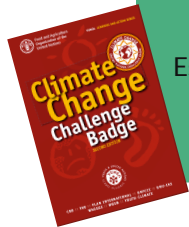
FUENTES DE INFORMACIÓN CONFIABLE

Estos enlaces estaban activos y correctos en agosto 2025, si intentas utilizar uno de estos enlaces y no funciona, háznoslo saber poniéndote en contacto con el equipo en waggs@waggs.org y dinos qué enlace está dañado y en qué página o sección del aprendizaje electrónico se puede encontrar la URL.



Insignia YUNGA del Cambio Climático

Este es un manual detallado desarrollado por organismos de las Naciones Unidas para enseñar a los jóvenes sobre el cambio climático.



Lee

Informes IPCC

Accede a las evaluaciones científicas más actualizadas del mundo sobre el cambio climático, sus repercusiones y posibles soluciones desarrolladas por el Grupo Intergubernamental de Expertos sobre el Cambio Climático (IPCC).



Conoce

CMNUCC – Mujeres, Género y Cambio Climático

Un centro integral de la Convención Marco de las Naciones Unidas sobre el Cambio Climático (CMNUCC) enfocado en el empoderamiento de las mujeres y la promoción de políticas climáticas con perspectiva de género.



Navega

Recurso de la NASA sobre el cambio climático

Un recurso atractivo e informativo de la NASA que ofrece noticias actualizadas sobre el cambio climático, datos y herramientas interactivas para ayudar a los jóvenes a entender cómo está cambiando el clima de la Tierra.



Descubre

ONU Mujeres: Cómo la desigualdad de género y el cambio climático están interconectados

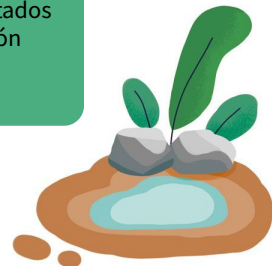
Esta explicación accesible destaca cómo la crisis del cambio climático afecta de manera desproporcionada a las mujeres y las niñas, y por qué la igualdad de género es esencial para una acción climática eficaz.



Comprende

PNUD – Justicia Climática

Conoce cómo el Programa de las Naciones Unidas para el Desarrollo (PNUD) promueve la justicia climática abordando las desigualdades y garantizando resultados justos para las comunidades vulnerables en la acción climática.

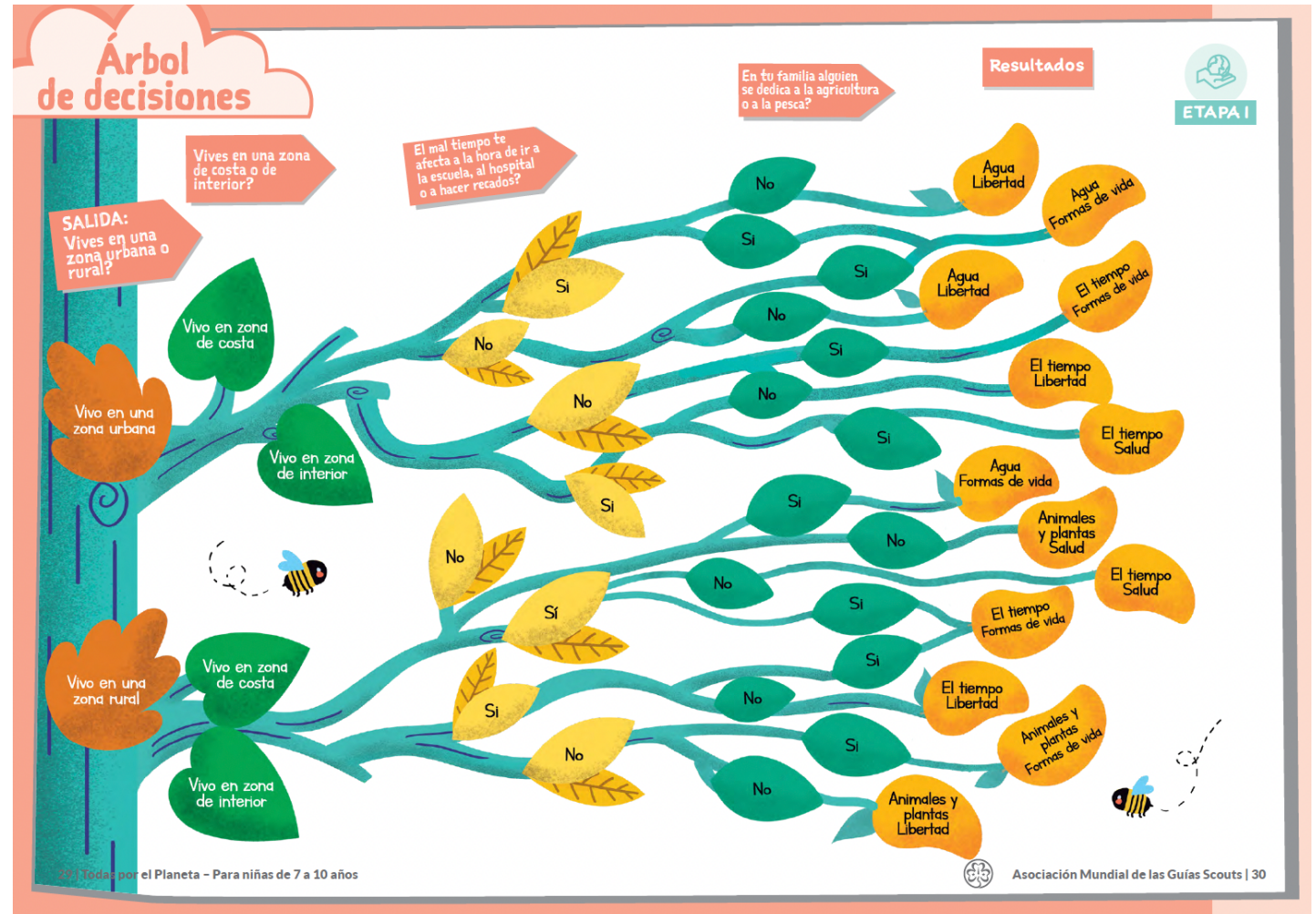


ÁRBOL DE DECISIONES

La parte 1 del programa finaliza con un árbol de decisiones.

Intenta responder las preguntas en el árbol de decisiones para ver qué temas de la etapa 2 del programa GLACC son más relevantes para ti.

Haz clic aquí





Curso fuera de línea

**ACCIÓN
LIDERADA
POR NIÑAS
SOBRE EL
CAMBIO
CLIMÁTICO
(GLACC)**

PARTE 2



Introducción

El mundo natural

Las personas



Entiende los Íconos



Este ícono te regresará a la página de inicio.



Estos íconos te llevarán a la página en la que estabas anteriormente.



Estos íconos te llevarán a la siguiente página del curso.

Introducción

El mundo natural

Las personas



En este curso explorarás la pregunta

¿CÓMO AFECTA EL CLIMA A LA GENTE Y AL MUNDO NATURAL?

Al final de esta sección, habrás tenido oportunidad de:

- explorar cómo el cambio climático está afectando el mundo natural
- explorar cómo el cambio climático está afectando a las personas
- explorar formas en que puedes comunicar esto a las Guías y Guías Scouts a las que apoyas



Introducción

El mundo natural

Las personas



El Mundo Natural



La naturaleza es nuestra primera línea de defensa contra el cambio climático - pero también está seriamente amenazada. El aumento en las temperaturas está causando eventos meteorológicos más extremos, como inundaciones, sequías y tormentas, que dañan los paisajes y obligan a las comunidades a adaptarse rápidamente. El aumento del nivel del mar se está 'tragando' costas, amenazando hogares, escuelas y fuentes de agua dulce.

Al mismo tiempo, el cambio climático está acelerando la pérdida de biodiversidad - la variedad de vida que mantiene saludables los ecosistemas. Los bosques, los humedales, los arrecifes de coral y las tierras agrícolas son cada vez más frágiles. Esto importa porque cuando los ecosistemas se descomponen, no solo sufre la vida silvestre - las personas también. El agua escasea, los sistemas alimentarios fallan, y las niñas y las mujeres a menudo son las más afectadas. En muchos lugares, las niñas caminan más lejos por agua, cuidan a familiares enfermos, o faltan a la escuela durante los desastres ambientales.

Proteger y restaurar la naturaleza - desde plantar árboles hasta preservar las fuentes de agua locales - no solo es bueno para el planeta, ayuda a comunidades enteras a adaptarse a un mundo cambiante. Y cuando las niñas lideran o guían esas acciones, los resultados son más inteligentes, justos y sostenibles para todos.



Introducción

El mundo natural

Las personas



Comprender el clima y la naturaleza

- Este módulo explora el vínculo entre la naturaleza y el cambio climático.
- El cambio climático está causando graves afectaciones: aumento del nivel del mar, sequías, tormentas más fuertes y pérdida de vida silvestre.
- Estos efectos no solo son ambientales - afectan directamente a la gente, especialmente a niñas y jóvenes de comunidades dependientes de la tierra.
- Aprende cómo discutir estos temas con las Guías y Guías Scouts.



Escanea el código QR o **haz clic aquí** para ver el video





EL IMPACTO DEL CAMBIO CLIMÁTICO

Cómo afecta el cambio climático

¿Clima?

Esto es cuando el clima extremo y los desastres naturales se vuelven más frecuentes debido al cambio climático.

- Más inundaciones, tormentas, olas de calor y sequías
- El clima extremo & desastres naturales dañan casas, escuelas, suministros de agua y cultivos
- A menudo las niñas llevan la peor parte por faltar a la escuela, tiempo adicional cuidando familiares y mayor riesgo durante el desplazamiento

Cómo afecta el cambio climático

¿Animales y Plantas?

Esto es cuando el ciclo habitual de los animales y las plantas se ve interrumpido por el cambio climático

- Biodiversidad significa la variedad de todos los seres vivos en una área
- Los ecosistemas saludables (como bosques, humedales, arrecifes de coral) proporcionan agua limpia, aire, alimentos y protección contra desastres
- Cuando estos se pierden, la salud y la forma de vida de las personas también sufren

Cómo afecta el cambio climático

¿Agua?

Es cuando el agua limpia y los grandes cuerpos de agua se ven alterados por el cambio climático.

- Menos precipitaciones predecibles significa menos agua limpia, en algunos lugares, las niñas caminan horas para recolectar agua.
- El derretimiento de las capas de hielo y el aumento de la temperatura oceánica provocan aumento del nivel del mar. El aumento del nivel del mar absorbe tierras, destruye casas y amenaza el futuro de las comunidades costeras.
- La escasez de agua aumenta durante las sequías o desastres, disminuyendo la higiene y aumentando enfermedades

Haz clic aquí para descargar las hojas de datos:



Introducción

El mundo natural

Las personas



Naturaleza y cambio climático

- La naturaleza ayuda a combatir el cambio climático: los bosques nos refrescan, los ríos nos brindan agua limpia y los polinizadores cultivan alimentos.
- Cuando la naturaleza se daña, las comunidades pobres sufren más—y las niñas suelen ser la primeras en sentir el impacto.
- Las niñas faltan a la escuela durante los desastres y son la principales observadoras del cambio.
- Acciones simples como plantar árboles o limpiar ríos hacen una gran diferencia.
- Pregúntate: qué naturaleza puede proteger tu comunidad?



Escanea el código QR o **haz clic aquí** para ver el video





EMPAREJA LAS PALABRAS CON LOS ESFUERZOS DE MITIGACIÓN

Toma notas para capturar tus respuestas durante esta actividad, estas notas respaldarán tu aprendizaje y te ayudarán a revisar tu progreso posteriormente.

1. _____ dan sombra, almacenan carbono y limpian el aire
2. _____ protegen contra inundaciones
3. _____ proporciona almacenamiento de carbono y apoya el crecimiento de las plantas
4. _____ proporcionan almacenamiento de carbono y protege las cosas de las tormentas
5. _____ reducen el calor en las ciudades y mejoran la calidad del aire

Palabras

- Tierra saludable
- Árboles
- Espacios urbanos verdes
- Manglares
- Humedales

Siguiente



Introducción

El mundo natural

Las personas



EMPAREJA LAS PALABRAS CON LOS ESFUERZOS DE MITIGACIÓN

Toma notas para capturar tus respuestas durante esta actividad, estas notas respaldarán tu aprendizaje y te ayudarán a revisar tu progreso posteriormente.

6. _____ combina árboles con agricultura para obtener mejores rendimientos y almacenamiento de carbono
7. _____ proporcionan almacenamiento de carbono y apoyan la vida marina
8. _____ apoyan la producción de alimentos y promueven la biodiversidad
9. _____ daño por amortiguación del oleaje, ayudan a los peces y atrapan carbono
10. _____ proporcionan mejor seguridad alimentaria

Palabras

- Hábitats polinizadores
- Arrecifes de coral restaurados
- Agroforestería
- Granjas biodiversas
- Pastos marinos

Siguiente





EMPAREJA LAS PALABRAS CON LOS ESFUERZOS DE MITIGACIÓN

Toma notas para capturar tus respuestas durante esta actividad, estas notas respaldarán tu aprendizaje y te ayudarán a revisar tu progreso posteriormente.

- **Árboles** dan sombra, almacenan carbono y limpian el aire
- **Humedales** protegen contra inundaciones
- **Tierra saludable** proporciona almacenamiento de carbono y apoya el crecimiento de las plantas
- **Manglares** proporcionan almacenamiento de carbono y protege las cosas de las tormentas
- **Espacios urbanos verdes** reducen el calor en las ciudades y mejoran la calidad del aire
- **Agroforestería** combina árboles con agricultura para obtener mejores rendimientos y almacenamiento de carbono
- **Pastos marinos** proporcionan almacenamiento de carbono y apoyan la vida marina
- **Hábitats polinizadores** apoyan la producción de alimentos y promueven la biodiversidad
- **Arrecifes de coral restaurados** dañados por amortiguación del oleaje, ayudan a los peces y atrapan carbono
- **Granjas biodiversas** proporcionan mejor seguridad alimentaria



Introducción

El mundo natural

Las personas



Escanea el código QR o **haz clic aquí** para ver el video

Házlo R.E.A.L

R = Relevante
Hacer que sea importante para su mundo

E = Emocionante
Despertar la curiosidad y mantener la energía alta

A = Accesible
Todos pertenecen y pueden contribuir

L = Liderada por el alumno
Las niñas toman la iniciativa



ADAPTA UNA ACTIVIDAD

R = RELEVANTE

Q Haz que sea importante para su mundo X

Vincula ejemplos y puntos de discusión a las propias vidas de las niñas.

Por ejemplo, si una actividad habla sobre la deforestación en otro país, conéctala con los espacios verdes que conocen las niñas.

Si es sobre la conservación del agua, discute cómo se relaciona con la forma en que se utiliza el agua en sus casas, escuelas o comunidad

E = EMOCIONANTE

Q Despierta la curiosidad y mantén alta la energía X

Busca la manera de añadir variedad e interacción a las actividades que ya utilizas.

Si necesitas explicar previamente algunas de las palabras clave, intenta convertirlo en un cuestionario. Incluye movimiento, pidiendo que las niñas se coloquen en diferentes partes del salón para mostrar su opinión.

Incluso los cambios pequeños, como incluir accesorios, apoyos visuales o juegos cortos, pueden hacer que una actividad se sienta fresca y emocionante.

ADAPTA UNA ACTIVIDAD

A = ACCESIBLE

🔍 Todas pertenecen y pueden contribuir ✕

Adapta las actividades para que todas las niñas puedan participar como mejor funcione para ellas.

Si se requiere movimiento, asegúrate de que haya una alternativa para las niñas con capacidades físicas diferentes.

Utiliza un lenguaje simple cuando expliques las instrucciones y asegúrate de que todas hayan entendido antes de moverse.

L = LIDERADO POR EL ALUMNO

🔍 Las niñas toman la iniciativa ✕

Modifica una actividad para que las niñas tengan mayor control sobre la forma en que se realiza.

Por ejemplo, permite que elijan las preguntas que explorarán primero, asígnales roles como cronometrador o facilitador, o animales a dirigir las conclusiones al final.

A lo largo del programa, crea momentos en los que puedan tomar decisiones, sugerir cambios o marcar el ritmo, ayudándolas a desarrollar confianza y habilidades de liderazgo.

Introducción

El mundo natural

Las personas



ADAPTA UNA ACTIVIDAD

Haz clic en '+' para elegir una de las actividades del programa GLACC a continuación y explorar el recurso del programa.

+ ¿Hay agua suficiente?

Del tema *clima*. Esta actividad se puede encontrar en la página 53 - 54 del programa Menores 7-10 Años.

+ La carrera del empleo

Del tema *animales y plantas*. Esta actividad se puede encontrar en la página 75 - 78 del programa Intermedios 11-15 Años.

+ ¿Hay agua suficiente?

Del tema *agua*. Esta actividad se puede encontrar en la página 59 - 62 del programa Menores 16+ Años.

Después de ver la actividad que elegiste, ¿cómo decidiste...

- ... hacerla aun más relevante para tu grupo?
- ... emocionar a tu grupo con el contenido?
- ... asegurar que el contenido sea entregado de una manera accesible?
- ... permitir que tu grupo lidere y tome sus propias decisiones?



Las personas

Haz clic aquí para
descargar las hojas
de datos:

Formas de
vida

Libertad

Salud



El cambio climático transforma vidas, formas de vida y libertades básicas. En todo el mundo, las mujeres y las niñas enfrentan mayores riesgos porque a menudo tienen menos recursos y menos poder en la toma de decisiones. Cuando las inundaciones destruyen mercados o las sequías reducen el rendimiento de las cosechas, las familias pierden ingresos.

A medida que aumentan las temperaturas globales, también vemos más inseguridad alimentaria, agua insalubre y migración impulsada por el clima. Malas cosechas, muerte de ganado y contaminación del agua por inundaciones u olas de calor reducen la disponibilidad de comida segura y agua limpia, lo que afecta en mayor medida a las familias más pobres. Las mujeres y las niñas que a menudo son responsables de la labor física y emocional de la gestión del hogar, llevan las cargas más pesadas.

Muchas comunidades también son frenadas por desigualdades sociales y económicas que reducen su capacidad para adaptarse. La falta de derechos sobre la tierra, especialmente para las mujeres, limita su control sobre la producción de alimentos. Los conflictos por la escasez de recursos, como el agua y la tierra, aumentan las diferencias entre los más ricos y los más pobres de la sociedad, lo que puede aumentar la tensión y hacer más difícil la construcción de la paz o la respuesta ante desastres. Para crear resiliencia climática, debemos desafiar estas desigualdades y asegurarnos de que las mujeres y las niñas desempeñen un papel activo en la construcción de las soluciones.

Introducción

El mundo natural

Las personas



El cambio climático y las personas

- El cambio climático afecta los empleos, la comida, el agua y el bienestar de la comunidad.
- Las niñas y las mujeres en zonas de bajos ingresos suelen ser las más afectadas.
- Este módulo examina la injusticia climática en la vida cotidiana.
- Conoce cómo la acción liderada por las niñas puede generar un cambio real.



Escanea el código QR o [haz clic aquí](#) para ver el video



EL IMPACTO DEL CAMBIO CLIMÁTICO

Cómo afecta el cambio climático...

¿Formas de Vida?

Esto es cuando los ingresos, los empleos y la capacidad para trabajar de las personas están en riesgo por los impactos del cambio climático.

- Los agricultores pierden cultivos debido a las sequías y las inundaciones
- La gente que depende de la tierra para trabajar enfrenta mayor inseguridad laboral
- Hay mayor demanda de roles STEM y quienes no están calificados o capacitados en esta área pueden quedarse atrás

Formas de vida

Cómo afecta el cambio climático...

¿Libertad?

This is when people's incomes, jobs and ability to work is a risk due to the climate change impacts.

- Farmers lose crops due to droughts and floods
- People who rely on the land for work may face more job insecurity
- There is a greater demand for STEM roles and those who are not skilled or trained in this area may be left behind

Libertad

Cómo afecta el cambio climático...

¿Salud?

This is when people's health and ability to manage their physical and mental wellbeing is weakened because of the effects of climate change.

- Hotter weather and longer periods of heat plus dirty water leads to more illness
- Less food results in worse health and lower concentration in school
- Crop losses and increase food costs, this hurt poorer families the most, women and girls may eat last or less

Salud

Introducción

El mundo natural

Las personas



EMPAREJA LOS ESCENARIOS

Lee los siguientes escenarios y elige si el impacto principal es en **Formas de vida**, **Estilos de vida**, **Libertad** o **Salud**.

- 1 Una ola de calor prolongada en el sur de Europa obliga a quienes trabajan al aire libre a dejar de trabajar a medio día, reduciendo su ingreso a la mitad.
- 2 Huracanes cada vez más fuertes en las Américas, reiteradamente inundan los vecindarios, destruyendo las casas y el acceso a atención médica.
- 3 En todo el mundo, las reiteradas sequías secan los cultivos, llevando a las familias a la inseguridad alimentaria y obligando a las niñas a abandonar la escuela para ayudar en casa.
- 4 Una familia empieza a utilizar el aire acondicionado todo el día a causa del calor extremo, aumentando sus facturas de energía y cambiando sus hábitos cotidianos.
- 5 En América del Norte, los incendios forestales se extienden más cerca de las comunidades indígenas, amenazando tierras ancestrales y limitando algunas prácticas culturales.
- 6 En América Central, las lluvias impredecibles arruinan las cosechas de maíz, lo que empuja a los agricultores a migrar al norte en busca de trabajo y seguridad.
- 7 Las familias cambian de productos frescos a alimentos procesados más baratos después de que las inundaciones destruyen los cultivos locales.
- 8 El aumento de las temperaturas en toda Europa durante las olas de calor, provoca una mayor tasa de mortalidad entre las personas mayores sin acceso a sistemas de enfriamiento.

???????

???????

???????

???????

???????

???????

???????

???????



Introducción

El mundo natural

Las personas



EMPAREJA LOS ESCENARIOS

Lee los siguientes escenarios y elige si el impacto principal es en **Formas de vida**, **Estilos de vida**, **Libertad** o **Salud**.

- 1 Una ola de calor prolongada en el sur de Europa obliga a quienes trabajan al aire libre a dejar de trabajar a medio día, reduciendo su ingreso a la mitad.
- 2 Huracanes cada vez más fuertes en las Américas, reiteradamente inundan los vecindarios, destruyendo las casas y el acceso a atención médica.
- 3 En todo el mundo, las reiteradas sequías secan los cultivos, llevando a las familias a la inseguridad alimentaria y obligando a las niñas a abandonar la escuela para ayudar en casa.
- 4 Una familia empieza a utilizar el aire acondicionado todo el día a causa del calor extremo, aumentando sus facturas de energía y cambiando sus hábitos cotidianos.
- 5 En América del Norte, los incendios forestales se extienden más cerca de las comunidades indígenas, amenazando tierras ancestrales y limitando algunas prácticas culturales.
- 6 En América Central, las lluvias impredecibles arruinan las cosechas de maíz, lo que empuja a los agricultores a migrar al norte en busca de trabajo y seguridad.
- 7 Las familias cambian de productos frescos a alimentos procesados más baratos después de que las inundaciones destruyen los cultivos locales.
- 8 El aumento de las temperaturas en toda Europa durante las olas de calor, provoca una mayor tasa de mortalidad entre las personas mayores sin acceso a sistemas de enfriamiento.

Formas de vida

Salud

Libertad

Estilos de vida

Libertad

Formas de vida

Estilos de vida

Salud



Introducción

El mundo natural

Las personas



ADAPTA UNA ACTIVIDAD

Haz clic en '+' para elegir una de las actividades del programa GLACC a continuación y explorar el recurso del programa.

+ La carrera del empleo

Del tema *formas de vida*. Esta actividad se puede encontrar en la página 69-74 del programa Intermedios 11-15 Años.

+ Pégale al mosquito

Del tema *salud*. Esta actividad se puede encontrar en la página 69 - 70 del programa Menores 7-10 Años.

+ Pista de obstáculos del clima

Del tema *libertad*. Esta actividad se puede encontrar en la página 87 - 94 del programa Mayores 16+ Años.

Después de ver la actividad que elegiste, ¿cómo decidiste...

- ... hacerla aun más relevante para tu grupo?
- ... emocionar a tu grupo con el contenido?
- ... asegurar que el contenido sea entregado de una manera accesible?
- ... permitir que tu grupo lidere y tome sus propias decisiones?



ADAPTA UNA ACTIVIDAD

R = RELEVANTE

Q Haz que sea importante para su mundo X

Vincula ejemplos y puntos de discusión a las propias vidas de las niñas.

Por ejemplo, si una actividad habla sobre la deforestación en otro país, conéctala con los espacios verdes que conocen las niñas.

Si es sobre la conservación del agua, discute cómo se relaciona con la forma en que se utiliza el agua en sus casas, escuelas o comunidad

E = EMOCIONANTE

Q Despierta la curiosidad y mantén alta la energía X

Busca la manera de añadir variedad e interacción a las actividades que ya utilizas.

Si necesitas explicar previamente algunas de las palabras clave, intenta convertirlo en un cuestionario. Incluye movimiento, pidiendo que las niñas se coloquen en diferentes partes del salón para mostrar su opinión.

Incluso los cambios pequeños, como incluir accesorios, apoyos visuales o juegos cortos, pueden hacer que una actividad se sienta fresca y emocionante.

ADAPTA UNA ACTIVIDAD

A = ACCESIBLE

🔍 Todas pertenecen y pueden contribuir ✕

Adapta las actividades para que todas las niñas puedan participar como mejor funcione para ellas.

Si se requiere movimiento, asegúrate de que haya una alternativa para las niñas con capacidades físicas diferentes.

Utiliza un lenguaje simple cuando expliques las instrucciones y asegúrate de que todas hayan entendido antes de moverse.

L = LIDERADO POR EL ALUMNO

🔍 Las niñas toman la iniciativa ✕

Modifica una actividad para que las niñas tengan mayor control sobre la forma en que se realiza.

Por ejemplo, permite que elijan las preguntas que explorarán primero, asígnales roles como cronometrador o facilitador, o animales a dirigir las conclusiones al final.

A lo largo del programa, crea momentos en los que puedan tomar decisiones, sugerir cambios o marcar el ritmo, ayudándolas a desarrollar confianza y habilidades de liderazgo.



FUENTES DE INFORMACIÓN CONFIABLE

Estos enlaces estaban activos y correctos en abril de 2025. Si intentas utilizar estos enlaces y no funcionan, háznoslo saber poniéndote en contacto con el equipo en waggs@waggs.org y háznos saber qué enlace está dañado, y en que página o sección del aprendizaje electrónico se puede encontrar la URL.

Revisa

FAO – El Impacto de los Desastres y las Crisis en la Agricultura y la Seguridad Alimentaria

Este informe detallado de la Organización de las Naciones Unidas para la Agricultura y la Alimentación (FAO) explora cómo los desastres naturales y las crisis relacionadas con el clima están afectando los sistemas mundiales de agricultura y alimentos—especialmente en regiones vulnerables.

Comprende

Organización Mundial de la Salud - Cambio Climático y Salud

Esta hoja de datos de la OMS describe cómo el cambio climático afecta la salud humana, desde el clima extremo hasta la propagación de enfermedades, y pone de relieve la necesidad urgente de sistemas de salud resistentes al clima.





Curso fuera de línea

**ACCIÓN
LIDERADA
POR NIÑAS
SOBRE EL
CAMBIO
CLIMÁTICO
(GLACC)**

PARTE 3



Introducción

Tomar acción

Adaptar el programa



En este curso exploraremos la pregunta

¿CÓMO TOMAR ACCIÓN SOBRE EL CAMBIO CLIMÁTICO Y ADAPTAR EL PROGRAMA?

Al final de esta sección, habrás tenido oportunidad de:

- desarrollar habilidades para ayudar a las niñas a diseñar y liderar acciones prácticas sobre el clima
- utilizar la guía de adaptación para alinear GLACC con las prioridades nacionales o regionales.



Haz clic aquí para descargar la **guía para líderes**

Haz clic aquí para descargar la **guía de adaptación**

Introducción

Tomar Acción

Adaptar el Programa



Acción flexible sobre el clima con GLACC

- GLACC está diseñado para adaptarse a cualquier comunidad, urbana o rural.
- Las actividades ayudan a las niñas a comprender los impactos del clima local y a tomar acción.
- El programa puede ser independiente o complementar estructuras de insignias existentes.
- Las Líderes explorarán la Guía de Adaptación y la Guía para Líderes.
- GLACC se conecta con la Promesa y Ley de las Guías Scouts.



Escanea el código QR o [haz clic aquí](#) para ver el video



Introducción

Tomar Acción

Adaptar el Programa



EL CAMBIO CLIMÁTICO Y LA PROMESA GUÍA/GUÍA SCOUT

¿Cómo crees que la promesa Guía/Guía Scout se vincula con tomar acción sobre el cambio climático?

La Promesa original Guía:

Yo prometo por mi honor hacer cuanto de mí dependa

Para cumplir con mi deber hacia Dios y mi Patria;

Ayudar a otros en todo momento;

Obedecer la Ley Guía

Yo misma

Creencias espirituales beliefs

Comunidad





Deber hacia los demás

- El cambio climático perjudica sobre todo a las comunidades vulnerables, a las personas en las regiones más pobres, a los jóvenes y a las generaciones futuras.
- Actuar contra el cambio climático ayuda a reducir el sufrimiento, a prevenir desastres y a garantizar un mundo más seguro para todos.
- Las Guías y Guías Scouts muestran amabilidad y servicio apoyando prácticas sostenibles y creando conciencia.



Deber hacia Dios (o creencias espirituales):

- Muchas creencias espirituales o religiosas enseñan respeto y cuidado por la creación o el mundo natural.
- Tomar acción sobre el cambio climático honra este deber de proteger el planeta, que a menudo es visto como un regalo o responsabilidad sagrados.
- Vivir en armonía con la naturaleza y preservarla para las futuras generaciones, es una forma de mostrar gratitud y reverencia.



Deber hacia mí misma

- Estar informada sobre el cambio climático y tomar decisiones responsables demuestra liderazgo e integridad.
- Vivir de forma sostenible (por ejemplo, reducir el desperdicio, conservar la energía y abogar por el cambio) es parte del crecimiento y la responsabilidad personal.
- Empodera a las niñas y las jóvenes para ser agentes de cambio y vivir según los valores de la Ley Guía/Guía Scout.

EMPAREJA LA DEFINICIÓN

¿Cuáles son algunas de las opciones que tenemos, para poder responder a los desafíos climáticos?

Toma notas para capturar tus respuestas durante esta actividad, estas notas respaldarán tu aprendizaje y te ayudarán a revisar tu progreso posteriormente.

1. _____ esto es cuando las personas y las instituciones ajustan sus rutinas, sistemas o formas de trabajo para hacer frente a los impactos del cambio climático.

2. _____ esto es cuando las personas toman acciones para reducir la cantidad de emisiones de gases de efecto invernadero en la atmósfera.

Palabras

- Enfoques de mitigación
- Enfoques de adaptación



Introducción

Tomar Acción

Adaptar el Programa



EMPAREJA LA DEFINICIÓN

Revisa las respuestas y ve las oraciones completadas a continuación.

- **Enfoques de adaptación** esto es cuando las personas y las instituciones ajustan sus rutinas, sistemas o formas de trabajo para hacer frente a los impactos del cambio climático.
- **Enfoques de mitigación** esto es cuando las personas toman acciones para reducir la cantidad de emisiones de gases de efecto invernadero en la atmósfera.



Introducción

Tomar Acción

Adaptar el Programa



Del Conocimiento a la Acción

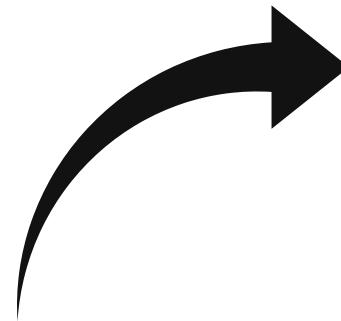
- Los jóvenes son líderes y solucionadores de problemas, no solo aprendices.
- Este módulo muestra cómo adaptar, reducir la huella de carbono y apoyar proyectos liderados por niñas.
- Las actividades se basan en un Plan de Acción Climática personal.
- Los ejemplos incluyen grupos de ahorro de semillas, campañas de ahorro de agua o propugnación.



Escanea el código QR o [haz clic aquí](#) para ver el video



Enfoques de Adaptación

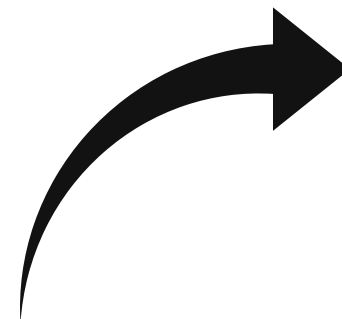


Conservación del agua: captación de agua de lluvia, reutilización de aguas residuales, reparación de grandes fugas de agua, restricción del uso opcional del agua (como riego de plantas decorativas)

Agricultura sostenible: compostaje, creación de bancos de semillas locales resistentes al clima, agroforestería

Preparación para desastres: mapeo de inundaciones, educación en preparación contra desastres, crear equipos de emergencia

Enfoques de Mitigación



Reducir desperdicios: Cambio en la legislación para reducir desperdicios y facilitar la reparación de aparatos eléctricos, compostaje y reducción de desperdicios alimenticios, reutilización de productos para reducir los desperdicios y las necesidades de producción

Viaje: Utilizar servicio público o transporte no motorizado o cambiar a un transporte que no emita gases de efecto invernadero

Agricultura: Elegir alimentos locales de temporada para reducir la necesidad de importar alimentos

Las niñas como agentes de cambio ambiental

Las niñas necesitan confianza y liderazgo para tomar acción y enfrentar los desafíos en sus vidas, en sus comunidades y en el mundo en general.

Este currículo utiliza el Modelo de Liderazgo Guía y Guía Scout, que ayuda a las niñas a practicar seis esquemas de pensamiento que desarrollan valores, actitudes y comportamientos para la acción sobre el clima.



Descubre más sobre el modelo de liderazgo Guía y Guía Scout.



Lee más sobre cómo el modelo de liderazgo Guía y Guía Scout está incorporado en el programa GLACC.



Introducción

Tomar Acción

Adaptar el Programa



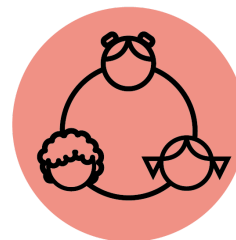
Las niñas como agentes de cambio ambiental

Empareja las tarjetas para descubrir cómo el programa GLACC ayuda a las Guías y Guías Scouts a practicar los esquemas de pensamiento de liderazgo.



Pensamiento Reflexivo

Reflexionar sobre el impacto, las fortalezas y las habilidades para tomar acción sobre el clima.



Pensamiento Colaborativo

Trabajar en equipo, valorar las fortalezas diversas y apoyarse mutuamente.



Pensamiento Cosmopolita

Reconocer el cambio climático como parte de su contexto y considerar las diferentes perspectivas.

Introducción

Tomar Acción

Adaptar el Programa



Las niñas como agentes de cambio ambiental

Empareja las tarjetas para descubrir cómo el programa GLACC ayuda a las Guías y Guías Scouts a practicar los esquemas de pensamiento de liderazgo.



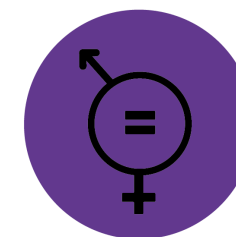
Pensamiento Creativo y Crítico

Analizar la información, tomar riesgos informados y diseñar soluciones innovadoras.



Pensamiento de Acción Responsable

Adoptar medidas prácticas para proteger el medio ambiente, apoyar a las comunidades y movilizar a otros.



Pensamiento de Igualdad de Género

Comprender cómo las niñas y las mujeres se ven afectadas de manera desproporcionada y desafiar las barreras de género.

Introducción

Tomar Acción

Adaptar el Programa



¿En qué grupo estás?

Responde las preguntas para ayudarte a planificar cómo impartir GLACC a nivel local.

Soy una joven menor de 18 años

→ Soy un miembro joven y no desempeño una función de liderazgo

+ Haz clic aquí

Soy una líder Guía/Guía Scout

→ Trabajo directamente con las niñas y ayudo a planificar las reuniones de la unidad

Eso es fantástico. Gracias por todo lo que haces para apoyar a las niñas y las jóvenes.

+ Haz clic aquí

Soy una Comisionada local que apoya a líderes

→ Apoyo a voluntarias adultas y dirijo programas de calidad

Fantástico. Gracias por todo lo que haces para apoyar a las líderes, las niñas y las jóvenes locales.

+ Haz clic aquí

Soy una Capacitadora o voluntaria nacional

→ apoyo la planificación estratégica, la entrega de programas nacionales y capacitaciones

Fantástico. Gracias por el trabajo que realizas para mantener a nuestra organización funcionando.

+ Haz clic aquí

Contacta a la AMGS acerca del programa GLACC
enviando un correo electrónico waggs@waggs.org



Eres una persona menor de 18 años

Eso es genial, por qué no te involucras completando el programa GLACC para Mayores.

Si el programa GLACC todavía no está disponibles en tu organización Guía/Guía Scout, escribe a tu Comisionada Internacional para solicitarle el programa o que lo comparta con tu líder Guía/Guía Scout.



Eres una Capacitadora o una voluntaria nacional

¿Puedes apoyar a otras a impartir o incorporar GLACC a nivel nacional o regional?

	SÍ	No estoy segura
ACCIÓN	Revisa cómo GLACC se alinea con tu programa nacional y sistema de insignias. Averigua si existen fondos nacionales disponibles para programas de jóvenes enfocados en el cambio climático.	Planea una reunión con el equipo de programa o la red de la comisionada.
APOYO	Desarrolla el plan para una sesión que incluye GLACC en las próximas capacitaciones de líderes.	Explora cómo GLACC podría encajar en las prioridades nacionales (por ejemplo, defensa del clima, sostenibilidad, voz de los jóvenes).
SIGUIENTE PASO	Promueve la adaptación y crea una estrategia de implementación (por ejemplo, a través de comisionadas o capacitadoras). Informa a la AMGS que estás interesada en adaptar el programa.	Identifica las audiencias clave y las herramientas necesarias para comenzar la promoción. Ponte en contacto con la AMGS para obtener más apoyo.



Ere una líder Guía/Guía Scout

¿Deseas impartir las actividades GLACC con tu unidad en este período?

	Sí	No estoy segura
ACCIÓN	Ayuda a las Guías/Guías Scouts a las que apoyas a seleccionar las actividades del programa GLACC sobre la base de sus intereses.	Utiliza la definición que escribiste al inicio de este curso para hablar a las Guías/Guías Scouts a las que apoyas sobre el cambio climático.
APOYO	Utiliza herramientas de decisiones lideradas por las niñas (por ejemplo, votación, mapeo de acciones). Utiliza la Guía de la Líder y la Guía de Adaptación para ayudarte.	Revisa el Módulo 1A para aumentar tu confianza o pide apoyo a tu comisionada.
SIGUIENTE PASO	Utiliza el plan del programa sugerido para decidir cómo completaras las actividades durante las próximas semanas.	Completa la etapa 1 de GLACC como prueba piloto y ve si el grupo desea avanzar a la siguiente etapa.



Eres una Comisionada local que apoya líderes

¿Deseas animar a las líderes de tu área a impartir GLACC?

	Sí	No estoy segura
ACCIÓN	Organiza una sesión breve de orientación sobre GLACC o invita a las líderes a completar este curso.	Pregunta a tus líderes si las niñas de sus unidades están interesadas en proyectos basados en el clima o la naturaleza.
APOYO	Identifica 2-3 líderes entusiastas para probarlo y compartir sus comentarios.	Revisa las prioridades nacionales - ¿se menciona el cambio climático o la protección del medio ambiente?
SIGUIENTE PASO	Incluye actualizaciones de GLACC en reuniones locales y boletines. Ponte en contacto con la AMGS para obtener más apoyo.	Habla con una capacitadora nacional o la líder del programa nacional para saber si esto es un tema prioritario.

Introducción

Tomar Acción

Adaptar el Programa



RECURSOS GLACC PARA APOYARTE

Conoce qué recursos GLACC están disponible para apoyarte.

Utilizando la guía de adaptación

- Diseña actividades para problemas climáticos locales (por ejemplo, aumento del nivel del mar, sequía, contaminación)
- Adáptalos para edad, idioma y estilos de aprendizaje
- Integra historias o tradiciones locales relacionadas con la naturaleza o el clima

Utilizando la guía para Líderes

- Permite que las niñas seleccionen actividades adecuadas de cada módulo
- Alienta opciones lideradas por las niñas utilizando herramientas de votación o toma de decisiones
- Planifica espacios seguros e inclusivos para las conversaciones sobre el clima

Vinculándolo con tu programa nacional

- GLACC está en línea con los valores en la Promesa y la Ley: cuidar a otros, proteger la Tierra, tomar acción
- Muchas acciones climáticas están vinculadas con insignias existentes: medio ambiente, propugnación, liderazgo,
- Anima a las niñas a compartir sus proyectos en eventos nacionales o regionales



Introducción

Tomar Acción

Adaptar el Programa



Ahora es momento de adaptar el programa

Echa un vistazo a la guía de adaptación y explora cómo adaptarás estas actividades en función de tu contexto nacional. Si no deseas hacer adaptaciones, puedes seleccionar una de las muchas otras actividades del programa para completarla.

