



Cours hors ligne

# TOUTES ENGAGÉES POUR LA PLANÈTE (GLACC)

## PARTIE 1

### À propos de ce cours

Objectifs  
d'apprentissage

Plan du cours





# OBJECTIFS D'APPRENTISSAGE

À la fin de ce cours, vous aurez eu l'occasion de :

- ✓ Utiliser votre propre langage pour créer une définition du changement climatique et expliquer son impact sur votre communauté.
- ✓ Explorer comment les guides et les éclaireuses utilisent le programme “Toutes Engagées Pour la Planète” de l'AMGE pour s'adapter et répondre aux effets du changement climatique.
- ✓ Examiner comment le changement climatique affecte de manière disproportionnée les filles et les femmes et identifier des moyens d'y remédier grâce au programme.
- ✓ Développer vos techniques de facilitation afin de promouvoir la prise de décision par les filles et de renforcer les connaissances, les compétences et la confiance des guides et éclaireuses que vous soutenez en matière de climat.
- ✓ Adapter le programme “Toutes Engagées Pour la Planète” à votre contexte.





# Pourquoi le changement climatique ?

Le changement climatique est le défi majeur de notre époque et représente une menace critique pour notre avenir. Partout dans le monde, les filles et les jeunes femmes sont touchées de manière disproportionnée par le changement climatique et la dégradation de l'environnement, car elles sont plus susceptibles à la pauvreté, elles ont moins accès aux droits humains fondamentaux et sont confrontées à une violence systématique qui s'intensifie pendant les périodes d'instabilité, telles que les catastrophes naturelles.

Ce cours s'inspire du programme mondial Toutes Engagées Pour la Planète (GLACC).

Au cours des 20 à 30 prochaines minutes, nos formidables guides vous présenteront les principes fondamentaux du changement climatique et vous fourniront les connaissances, les compétences et les stratégies nécessaires pour aider les guides et les éclaireuses que vous soutenez à agir contre le changement climatique.





# QU'EST-CE QUE GLACC?



## Introduction

Découvre pourquoi l'AMGE choisit de s'attaquer au changement climatique et d'équiper les jeunes pour qu'ils et elles passent à l'action.

## Les fondements du changement climatique

Apprends les bases du changement climatique et comment les communiquer à ton groupe.

## Les femmes et les filles

Découvre comment les femmes et les filles sont touchées de manière disproportionnée par le changement climatique dans tous les pays

## Quiz de fin de section

Complétez le quiz pour consolider vos acquis et passer à la partie 2.

Le programme Toutes Engagées Pour la Planète (GLACC) a été créé par l'Association Mondiale des Guides et des Eclaireuses (AMGE) en réponse à la menace du changement climatique. Le programme GLACC a été co-créé avec des groupes de guides et d'éclaireuses du monde entier, avec les conseils techniques et le soutien du partenaire consultatif du programme - l'Organisation des Nations Unies pour l'Alimentation et l'Agriculture (FAO), par le partenariat de l'Alliance Mondiale des Jeunes et des Nations Unies (YUNGA).

Tout au long de cette formation en ligne, vous aurez l'occasion d'explorer le programme GLACC, d'en apprendre davantage sur le changement climatique et son impact sur les filles et les jeunes femmes, et d'acquérir la confiance nécessaire pour adapter le programme mondial afin de permettre à vos guides et éclaireuses d'agir contre le changement climatique.





# Explorer le programme


Déjà disponible

Le programme du Sud global a été créé pour fusionner les programmes de l'Afrique subsaharienne, de l'Amérique latine et des Caraïbes et de la région Asie-Pacifique en une seule ressource.

## LE SUD PLANÉTAIRE


### Sondage d'ouverture




	Qu'est-ce que le changement climatique ?	Qui est le plus touché par le changement climatique ?	Plan d'action climatique, <i>partie 1</i>
ETAPE 1 Voir plus grand	<input checked="" type="checkbox"/> <input checked="" type="checkbox"/> <input type="checkbox"/>	<input checked="" type="checkbox"/> <input checked="" type="checkbox"/> <input type="checkbox"/>	<input checked="" type="checkbox"/>

### Arbre à décisions



	<b>Le monde naturel</b> <i>Choisissez l'un de ces sujets, puis effectuez deux activités</i>	<b>Le personnes</b> <i>Choisissez l'un de ces sujets, puis effectuez deux activités</i>	Plan d'action climatique, <i>partie 2</i>
ETAPE 2 Explorer les enjeux	<b>La météo</b> <b>La faune et la flore</b> <b>L'eau</b>	<b>Moyens de subsistance</b> <b>La santé</b> <b>Liberté</b>	<input checked="" type="checkbox"/>
	<input checked="" type="checkbox"/> <input checked="" type="checkbox"/> <input type="checkbox"/>	<input checked="" type="checkbox"/> <input checked="" type="checkbox"/> <input type="checkbox"/>	

	Comment agir ?	Partage tes connaissances	Plan d'action climatique, <i>partie 3</i>
ETAPE 3 Se préparer à agir	<input checked="" type="checkbox"/> <input checked="" type="checkbox"/> <input type="checkbox"/>	<input checked="" type="checkbox"/> <input checked="" type="checkbox"/> <input type="checkbox"/>	<input checked="" type="checkbox"/>

### Faisons la fête + sondage de clôture





# Explorer le programme

Prévu pour 2026

Le programme du Nord global a été créé pour refléter l'impact du changement climatique en Europe. Ce programme est conçu pour être utilisé dans un environnement mixte.

## LE NORD PLANÉTAIRE

<b>Sondage d'ouverture</b>				<input checked="" type="checkbox"/>
	Qu'est-ce que le changement climatique ?	Qui est le plus touché par le changement climatique ?	Plan d'action climatique, <i>partie 1</i>	
ETAPE 1 Voir plus grand	<input checked="" type="checkbox"/> <input checked="" type="checkbox"/> <input type="checkbox"/>	<input checked="" type="checkbox"/> <input checked="" type="checkbox"/> <input type="checkbox"/>	<input checked="" type="checkbox"/>	
<b>Arbre à décisions</b>				<input checked="" type="checkbox"/>
	<b>Le monde naturel</b> <i>Choisissez l'un de ces sujets, puis effectuez deux activités</i>	<b>Le personnes</b> <i>Choisissez l'un de ces sujets, puis effectuez deux activités</i>	Plan d'action climatique, <i>partie 2</i>	
ETAPE 2 Explorer les enjeux	<b>La météo</b> <b>La faune et la flore</b> <b>L'eau</b>	<b>Mode de vie</b> <b>La santé</b> <b>Liberté</b>	<input checked="" type="checkbox"/>	
	Comment agir ?	Partage tes connaissances	Plan d'action climatique, <i>partie 3</i>	
ETAPE 3 Se préparer à agir	<input checked="" type="checkbox"/> <input checked="" type="checkbox"/> <input type="checkbox"/>	<input checked="" type="checkbox"/> <input checked="" type="checkbox"/> <input type="checkbox"/>	<input checked="" type="checkbox"/>	
<b>Faisons la fête + sondage de clôture</b>				<input checked="" type="checkbox"/>



# Comprendre les icônes



Cette icône permet de revenir à la page d'accueil.



Ces icônes vous ramènent à la page précédente.



Ces icônes vous amènent à la page suivante du cours.



# Rencontrez les guides du cours



Giada, d'Italie



Iris, du Bénin



Mechi, d'Argentine



Faustine, du Rwanda



Ghadi, du Liban



**Introduction** | Les fondements du changement climatique | Les femmes et les filles

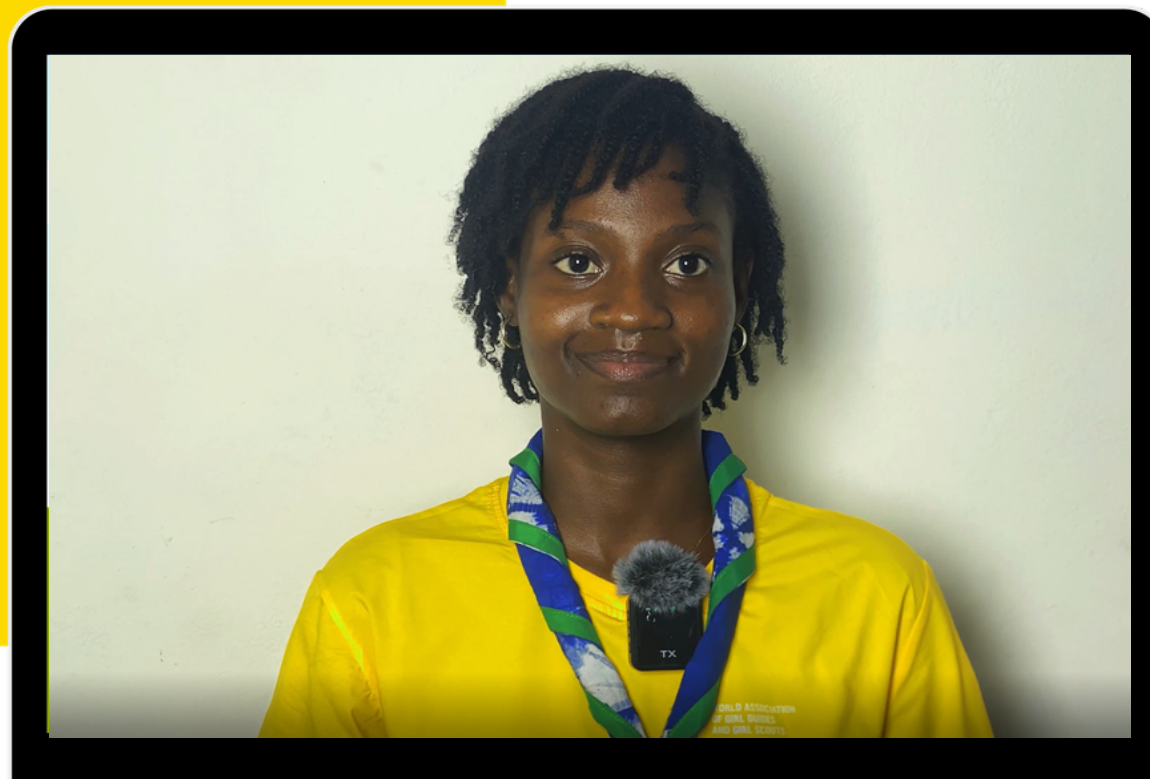


## Introduction au cours

- Le cours est divisé en trois parties.
- Le cours doit être suivi en une seule session : la progression ne peut pas être enregistrée.
- Une version hors ligne est disponible pour un apprentissage flexible et autonome.
- Complétez les quiz à la fin de chaque étape pour progresser et valider votre participation.



Scannez le code QR ou **cliquez ici** pour regarder la vidéo.





Dans ce cours, nous allons explorer la question...

# QU'EST-CE QUE LE CHANGEMENT CLIMATIQUE ET QUI EST LE PLUS TOUCHÉ?



Clique ici pour télécharger la fiche d'information « Qu'est-ce que le changement climatique ? »

Clique ici pour télécharger la fiche d'information « Qui est le plus touché par le changement climatique ? »

**A la fin de cette section, tu auras l'occasion de :**

- décrypter les termes clés du changement climatique et de les expliquer d'une manière adaptée à l'âge des participantes
- explorer les raisons pour lesquelles les programmes climatiques doivent être dirigés par des filles et tenir compte des questions de genre
- explorer la manière de mettre les voix des filles au centre de la planification des projets et de la prise de décision.





# Les fondements du changement climatique



Le changement climatique est l'un des plus grands défis de notre époque, mais c'est aussi un problème que nous pouvons tous aider à résoudre.

Dans ce module, vous découvrirez ce que signifie réellement le changement climatique, en quoi il diffère du météo et pourquoi la terre se réchauffe plus rapidement que jamais.

Vous apprendrez comment fonctionne l'effet de serre, découvrirez des termes clés tels que atténuation et résilience, et découvrirez où trouver des informations fiables et actualisées. À la fin, vous vous sentirez plus à l'aise pour expliquer le changement climatique à d'autres personnes, y compris aux plus jeunes, de manière claire et simple. Commençons et découvrons comment vous pouvez jouer un rôle important dans la recherche de solutions.

Clique ici pour télécharger la fiche d'information « Qu'est-ce que le changement climatique? »



## Termes clés

**Météo** → est un événement spécifique, tel qu'un orage ou une journée chaude, qui se produit pendant quelques heures, quelques jours ou quelques semaines.

**Climat** → La météo moyenne d'un endroit sur plus de 30 ans.

**Effet de serre** → Processus naturel qui retient la chaleur dans l'atmosphère terrestre afin de la maintenir chaude.

**Réchauffement climatique** → L'augmentation de la température de la Terre causée par les activités humaines qui libèrent des gaz à effet de serre (comme le CO<sub>2</sub>).

**Combustibles fossiles** → Les sources d'énergie telles que le charbon, le pétrole et le gaz, issues de plantes et d'animaux anciens. Leur combustion nous fournit de l'énergie, mais libère également des gaz qui réchauffent la planète.

**Adaptation** → S'adapter aux effets du changement climatique.

**Atténuation** → Actions visant à réduire ou à prévenir le rejet de gaz à effet de serre.

**Résilience** → Capacité à se remettre des crises climatiques.

**Défi climatique** → Une difficulté causée par le changement climatique, comme des conditions météorologiques extrêmes ou une hausse des températures.

**Justice climatique** → L'idée selon laquelle le changement climatique n'affecte pas tout le monde de la même manière. Il s'agit de s'assurer que les solutions sont équitables et contribuent à protéger les personnes les plus exposées.

**Carbone** → Un gaz libéré lors de la combustion de charbon, de pétrole ou de gaz. Une quantité excessive de carbone dans l'air retient la chaleur et réchauffe la planète.

**Puits de carbone** → Un système naturel (comme les forêts ou les océans) qui absorbe et stocke plus de gaz à effet de serre qu'il n'en rejette.





## RÉÉCRIS LA DÉFINITION

Réécris la définition suivante pour trois groupes d'âge. Prenez des notes pour consigner vos idées pendant cette activité. Ces notes vous aideront dans votre apprentissage et vous permettront de revoir vos progrès ultérieurement.

“ Le changement climatique désigne les changements à long terme de la température moyenne et des conditions météorologiques de la Terre, principalement causés par les activités humaines qui modifient l'atmosphère, parallèlement aux changements climatiques naturels. ”

1 Jeunes enfants  
(5 à 7 ans)

Utilise un langage ludique, reste simple.

2 Enfants plus âgés  
(8 à 13 ans)

Utilise des analogies et un vocabulaire légèrement plus riche.

3 Adolescent-es  
(14 ans et plus)

Essaie d'utiliser l'un des termes clés.

4 Quelle définition a été la plus difficile à rédiger et pourquoi?





## BRISER LE MYTHE

Choisis la bonne réponse pour voir si tu peux déjouer les idées reçues sur le changement climatique.

**Le climat a toujours changé, donc le changement climatique est un phénomène naturel et normal qui fait partie du cycle terrestre.**

Fait

Mythe





## BRISER LE MYTHE

Choisis la bonne réponse pour voir si tu peux déjouer les idées reçues sur le changement climatique.

**Le climat a toujours changé, donc le changement climatique est un phénomène naturel et normal qui fait partie du cycle terrestre.**

Fait

Mythe

C'est un mythe. Le changement climatique tel que nous le connaissons est un changement climatique anthropique (causé par l'homme). La hausse rapide de la température moyenne mondiale ne peut s'expliquer par les cycles naturels de réchauffement et de refroidissement.

Question suivante





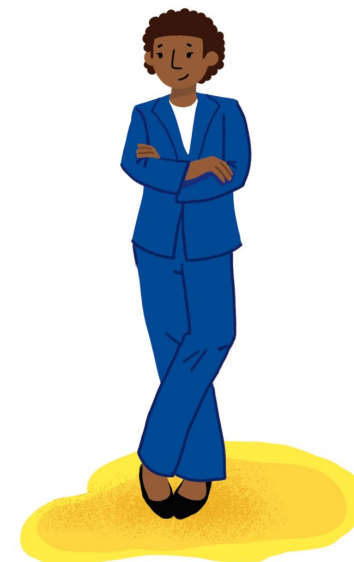
## BRISER LE MYTHE

Choisis la bonne réponse pour voir si tu peux déjouer les idées reçues sur le changement climatique.

**Un puits de carbone désigne un endroit où les gens sont susceptibles de rejeter beaucoup de CO<sub>2</sub> (dioxyde de carbone).**

Fait

Mythe





## BRISER LE MYTHE

Choisis la bonne réponse pour voir si tu peux déjouer les idées reçues sur le changement climatique.

**Un puits de carbone désigne un endroit où les gens sont susceptibles de rejeter beaucoup de CO<sub>2</sub> (dioxyde de carbone).**

Fait

Mythe

C'est un mythe. Un puits de carbone est tout élément naturel qui absorbe et stocke plus de gaz à effet de serre (comme le dioxyde de carbone) qu'il n'en rejette.

Question suivante





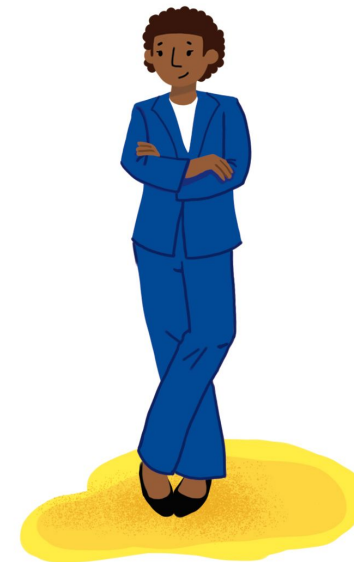
## BRISER LE MYTHE

Choisis la bonne réponse pour voir si tu peux déjouer les idées reçues sur le changement climatique.

**Les individus ne peuvent pas résoudre seuls la crise climatique.**

Fait

Mythe





## BRISER LE MYTHE

Choisis la bonne réponse pour voir si tu peux déjouer les idées reçues sur le changement climatique.

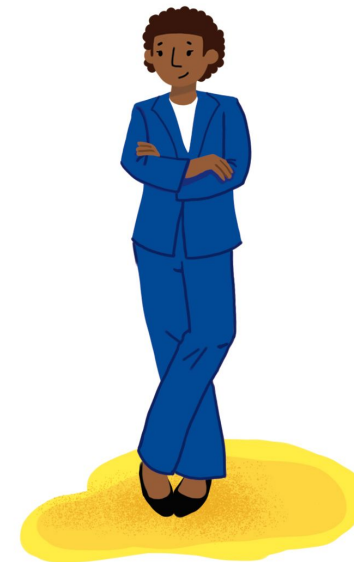
**Les individus ne peuvent pas résoudre seuls la crise climatique.**

Fait

Mythe

C'est un fait. La plupart des émissions mondiales responsables du changement climatique, appelé « crise climatique », ont été produites par des entreprises internationales (certaines des plus grandes marques mondiales) qui continuent d'être parmi les plus gros émetteurs aujourd'hui. Les individus ont la responsabilité d'adopter des habitudes respectueuses de l'environnement, mais ils ne peuvent pas résoudre seuls cette crise.

Question suivante





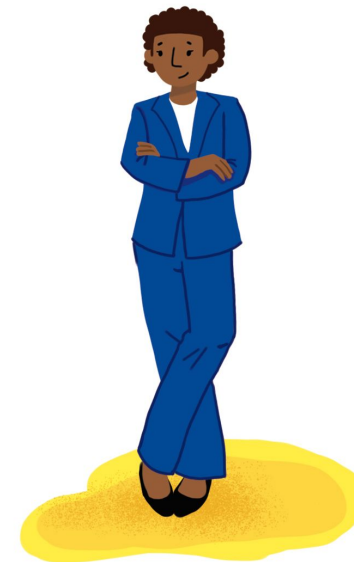
## BRISER LE MYTHE

Choisis la bonne réponse pour voir si tu peux déjouer les idées reçues sur le changement climatique.

**Les animaux s'adapteront au changement climatique.**

Fait

Mythe





## BRISER LE MYTHE

Choisis la bonne réponse pour voir si tu peux déjouer les idées reçues sur le changement climatique.

**Les animaux s'adapteront au changement climatique.**

Fait

Mythe

C'est en partie vrai: Pour survivre, les plantes, les animaux et les oiseaux confrontés au changement climatique ont deux options: se déplacer ou s'adapter. De nombreux animaux ne seront pas en mesure de s'adapter assez rapidement, et comme leurs habitats sont détruits par les humains, ils pourraient ne pas être en mesure de se déplacer.

Question suivante





## BRISER LE MYTHE

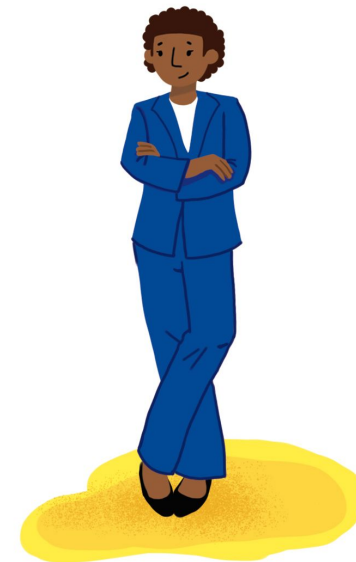
Choisis la bonne réponse pour voir si tu peux déjouer les idées reçues sur le changement climatique.

La déforestation contribue au changement climatique.

Fait

Mythe

Question suivante





## BRISER LE MYTHE

Choisis la bonne réponse pour voir si tu peux déjouer les idées reçues sur le changement climatique.

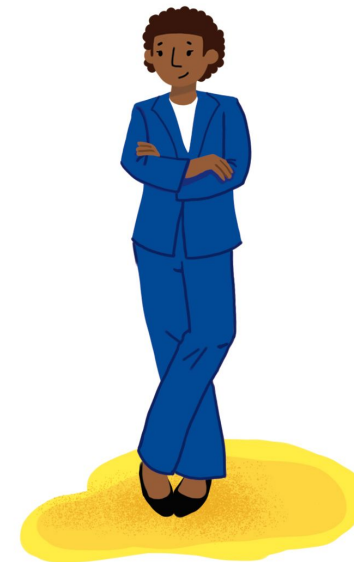
**La déforestation contribue au changement climatique.**

Fait

Mythe

C'est un fait. Les forêts stockent le carbone et absorbent d'énormes quantités de dioxyde de carbone – un autre gaz à effet de serre – présent dans l'air, et rejettent de l'oxygène dans l'atmosphère. Lorsque les forêts tropicales sont abattues pour faire place à des routes, à la production d'huile de palme et à des mines, nous réduisons la capacité de la Terre à réguler le climat.

Section suivante





# Les femmes et les filles



Cliquez ici pour télécharger la fiche d'information  
« **Qui est le plus touché par le changement climatique ?** »

Le changement climatique touche tout le monde, mais pas de la même manière. Partout dans le monde, les filles et les femmes sont confrontées à des défis uniques qui sont aggravés par les effets du climat, allant de la perte de revenus et de temps scolaire à l'augmentation des tâches domestiques, en passant par l'insécurité alimentaire et l'exposition à la violence. C'est pourquoi le genre doit être un élément clé de l'action climatique.

Ce module explore comment les déséquilibres de pouvoir et les inégalités entre genre alourdissent le fardeau du changement climatique sur les filles et les femmes, et comment des solutions inclusives, menées par les filles, peuvent apporter des réponses plus justes et plus efficaces à la crise.



## CHOISIS LA RÉPONSE

Lis l'étude de cas, puis réponds à la question. Notez vos réponses et vérifiez-les à la fin du quiz. Il y a trois questions au total.

Termes clés

**Défi climatique** → Une difficulté causée par le changement climatique, comme des conditions météorologiques extrêmes ou une hausse des températures.

### ÉTUDE DE CAS 1 :

Les sécheresses ont asséché les sources d'eau locales. Dans certains endroits, les filles passent plus de 3 heures à aller chercher de l'eau. Elles manquent l'école, et certaines abandonnent complètement leurs études. Dans d'autres régions, le prix de l'eau fourni par la Compagnie nationale des eaux augmente de plus de 70%.

Sélectionnez le défi climatique qui se pose

Une sécheresse prolongée entraînant une pénurie d'eau

Des vagues de chaleur extrêmes entraînant des risques pour la santé

Des inondations causant la perte des récoltes alimentaires

Question suivante





## CHOISIS LA RÉPONSE

Lis l'étude de cas, puis réponds à la question. Notez vos réponses et vérifiez-les à la fin du quiz. Il y a trois questions au total.

Termes clés

**Défi climatique** → Une difficulté causée par le changement climatique, comme des conditions météorologiques extrêmes ou une hausse des températures.

### ÉTUDE DE CAS 2:

Le long de la côte d'un village de pêcheurs du nord, les pêcheurs remarquent que les espèces de poissons familières ne sont plus faciles à attraper. Le réchauffement des températures océaniques a poussé les poissons à migrer plus au nord. En réponse à cela, un groupe de jeunes travaille avec des scientifiques locaux pour suivre les mouvements des poissons et aider les familles de pêcheurs à découvrir des alternatives durables telles que l'aquaculture (élevage de poissons).

Sélectionnez le défi climatique qui se pose

Vagues de chaleur extrêmes entraînant une augmentation des risques pour la santé.

Des inondations causant la perte des cultures vivrières.

Déplacement des populations de poissons en raison du changement de température des océans.

Question suivante





## CHOISIS LA RÉPONSE

Lis l'étude de cas, puis réponds à la question. Notez vos réponses et vérifiez-les à la fin du quiz. Il y a trois questions au total.

Termes clés

**Défi climatique** → Une difficulté causée par le changement climatique, comme des conditions météorologiques extrêmes ou une hausse des températures.

### ÉTUDE DE CAS 3 :

Après que des inondations ont endommagé les cultures, entraînant l'une des récoltes les plus faibles depuis des années, le prix des céréales est très élevé. Les produits à base de blé et de maïs sont désormais plus chers que jamais. Un groupe de jeunes d'une école rurale crée une banque communautaire de semences. Ils collectent et partagent des variétés de semences résistantes au climat, adaptées à des conditions plus fraîches et plus humides, encouragent la création de jardins scolaires urbains et développent des recettes alternatives à base de céréales et de légumineuses cultivées localement.

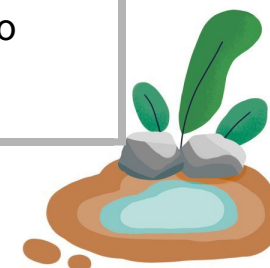
Sélectionnez le défi climatique qui se pose

Une sécheresse prolongée entraînant une pénurie d'eau

Des inondations causant la perte des cultures vivrières.

Des incendies de forêt causés par une météo chaude et sèche.

Afficher les réponses





## RÉPONSES AU QUIZ

- **Étude de cas 1** : Une sécheresse prolongée entraînant une pénurie d'eau
- **Étude de cas 2** : Fish populations moving away due to changing ocean temperatures
- **Étude de cas 3** : Flooding causing a loss of food crops

### Termes clés

**Défi climatique** → Une difficulté causée par le changement climatique, comme des conditions météorologiques extrêmes ou une hausse des températures.



## SOURCES D'INFORMATION FIABLES

Ces liens étaient actifs et corrects en avril 2025. Si vous essayez d'utiliser ces liens et qu'ils ne fonctionnent pas, veuillez nous en informer en contactant l'équipe à l'adresse [waggggs@waggggs.org](mailto:waggggs@waggggs.org) et nous indiquer quel lien est rompu, ainsi que la page de la section de la formation en ligne où se trouve l'URL.



Explore

### Badge défi climatique de l'Alliance mondiale des jeunes et des Nations Unies (YUNGA)

Il s'agit d'un cahier de travail détaillé, développé par des agences des Nations Unies, pour enseigner aux jeunes le changement climatique.



Lis

### Rapports du Groupe d'Experts Intergouvernemental sur l'Evolution du Climat (GIEC)

Access the world's most authoritative scientific assessments on climate change, its impacts, and potential solutions, developed by the Intergovernmental Panel on Climate Change (IPCC).



Apprends

### Convention-Cadre des Nations Unies sur les Changements Climatiques – Femmes, Genre et Changement Climatique

Un centre complet de la Convention-cadre des Nations Unies sur les changements climatiques dédié à l'autonomisation des femmes et à la promotion de politiques climatiques sensibles au genre (en anglais).



Parcours

### Ressources sur le climat de l'Agence Spatiale Américaine (NASA)

Une ressource de la NASA qui propose des actualités climatiques à jour, des données et des outils interactifs pour aider les jeunes à comprendre comment le climat de la Terre évolue (en anglais).



Découvre

### ONU Femmes - Comment l'inégalité entre les genres et le changement climatique sont liés

Cet outil explicatif accessible montre comment la crise climatique touche de manière disproportionnée les femmes et les filles, et pourquoi l'égalité femmes-hommes est essentielle pour une action climatique efficace.



Comprends

### Programme des Nations Unies pour le Développement (PNUD) – Justice climatique

Découvre comment PNUD promeut la justice climatique en combattant les inégalités et en garantissant des résultats équitables pour les communautés vulnérables dans l'action climatique.



# Introduction | Les fondements du changement climatique | Les femmes et les filles

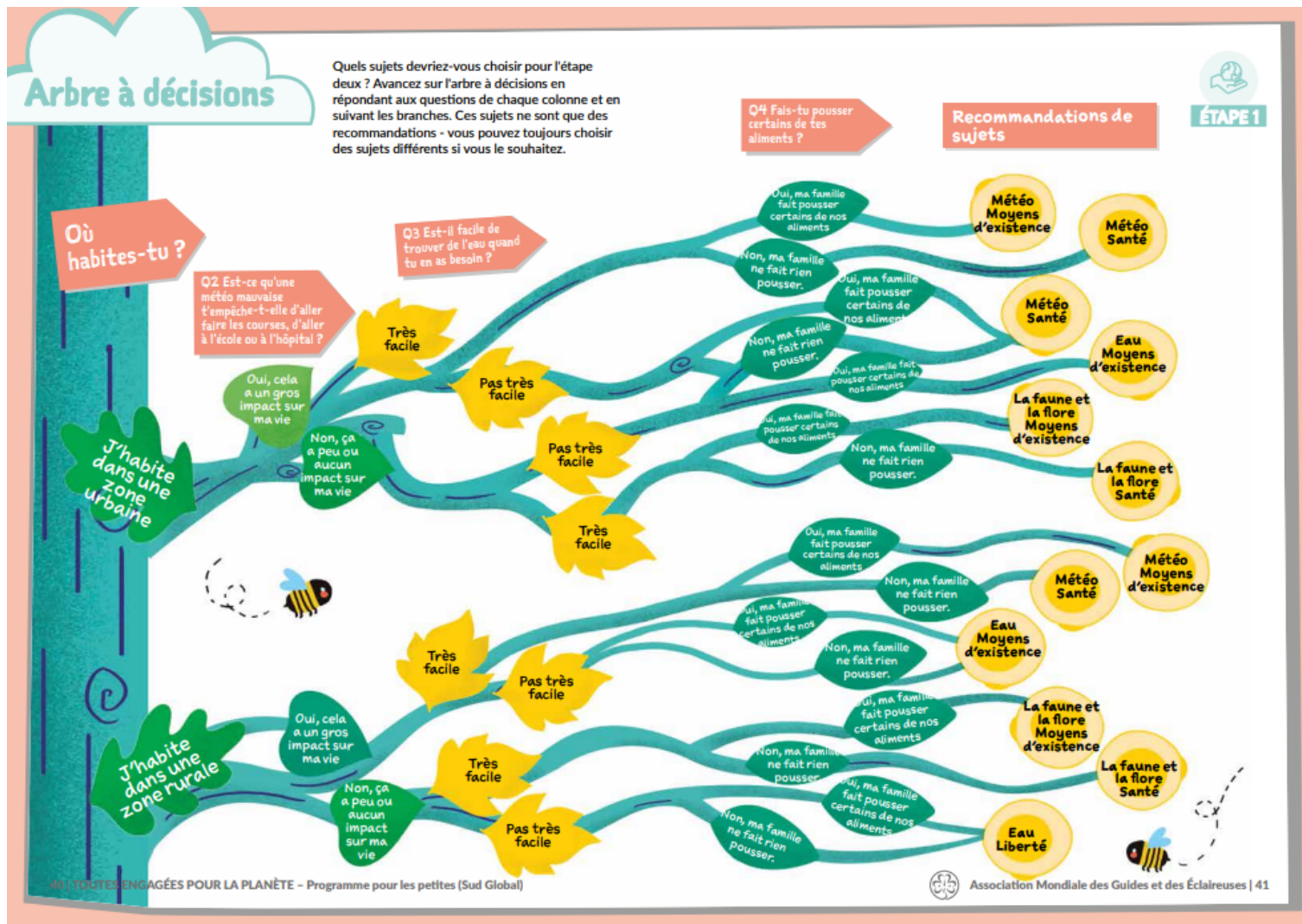


## ARBRE DE DÉCISION

Dans le programme, la partie 1 se termine par un arbre de décision.

Répondez aux questions de l'arbre décisionnel pour voir quels thèmes de la phase 2 du programme Toutes Engagées Pour la Planète (GLACC) pourraient vous intéresser le plus.

[Cliquez ici](#)





**Cours hors ligne**

# **TOUTES ENGAGÉES POUR LA PLANÈTE (GLACC)**

**PARTIE 2**



**Introduction**

**Le monde naturel**

**Les personnes**



# Comprendre les icônes



Cette icône permet de revenir à la page d'accueil.



Ces icônes vous ramènent à la page précédente.



Ces icônes vous amènent à la page suivante du cours.



Dans ce cours, nous allons explorer la question...

# COMMENT LE CHANGEMENT CLIMATIQUE AFFECTE-T-IL LES PERSONNES ET LE MONDE NATUREL ?

À la fin de cette section, tu pourras :

- explorer comment le changement climatique impacte le monde naturel
- explorer comment le changement climatique impacte les personnes
- explorer des façons de communiquer cela aux Guides et éclaireuses que tu soutiens



Introduction

**Le monde naturel**

Les personnes



# Le monde naturel



La nature est notre première ligne de défense contre le changement climatique, mais elle est également gravement menacée. La hausse des températures entraîne des phénomènes météorologiques extrêmes, tels que des inondations, des sécheresses et des tempêtes, qui endommagent les paysages et obligent les communautés à s'adapter rapidement. La montée du niveau des mers engloutit les côtes, menaçant les habitations, les écoles et les sources d'eau douce.

En même temps, le changement climatique accélère la perte de biodiversité – la variété de la vie qui maintient les écosystèmes en bonne santé. Les forêts, les zones humides, les récifs coralliens et les terres agricoles deviennent tous plus fragiles. Cela importe parce que lorsque les écosystèmes se détériorent, ce n'est pas seulement la faune qui souffre : les personnes aussi. L'eau se fait rare, les systèmes alimentaires échouent, et les filles et les femmes sont souvent les plus touchées. Dans de nombreux endroits, les filles doivent marcher plus loin pour chercher de l'eau, s'occuper des membres malades de leur famille ou manquer l'école lors de catastrophes environnementales.

Protéger et restaurer la nature – de la plantation d'arbres à la préservation des sources d'eau locales – n'est pas seulement bénéfique pour la planète, cela aide les communautés entières à s'adapter à un monde en changement. Et lorsque les filles dirigent ou guident ces actions, les résultats sont plus intelligents, plus justes et plus durables pour tous.



Introduction

**Le monde naturel**

Les personnes



## Comprendre le climat et la nature

- Ce module explore le lien entre la nature et le changement climatique.
- Le changement climatique entraîne des impacts sérieux : élévation du niveau de la mer, sécheresses, tempêtes plus violentes et perte de la faune.
- Ces effets ne sont pas seulement environnementaux : ils touchent directement les personnes, en particulier les filles et les jeunes vivant dans des communautés dépendantes de la terre.
- Apprends comment aborder ces sujets avec les Guides et éclaireuses.



Scannez le code QR ou [cliquez ici](#) pour regarder la vidéo.





## L'IMPACT DU CHANGEMENT CLIMATIQUE

Comment le changement climatique affecte

### La météo ?

**Il s'agit des phénomènes météorologiques extrêmes et les catastrophes naturelles qui deviennent plus fréquents en raison du changement climatique.**

- Augmentation d'inondations, de tempêtes, de vagues de chaleur et de sécheresses
- Les phénomènes météorologiques extrêmes et les catastrophes naturelles endommagent les maisons, les écoles, les réseaux d'approvisionnement en eau et les cultures
- Les filles sont souvent les plus touchées en raison de l'absentéisme scolaire, des tâches supplémentaires liées à la prise en charge des autres et des risques accrus liés au déplacement

Comment le changement climatique affecte

### Les animaux et les plante ?

C'est lorsque le cycle habituel des animaux et des plantes est perturbé en raison du changement climatique.

- La biodiversité désigne la diversité de tous les êtres vivants dans une région donnée.
- Les écosystèmes sains (tels que les forêts, les zones humides, les récifs coralliens) fournissent de l'eau potable, de l'air pur, de la nourriture et une protection contre les catastrophes.
- Lorsque ceux-ci disparaissent, la santé et les moyens de subsistance des populations en souffrent, certains animaux doivent migrer ou sont incapables de s'adapter au changement climatique et finissent par s'éteindre.

Comment le changement climatique affecte

### L'eau ?

**C'est lorsque l'eau douce et les grands plans d'eau sont perturbés en raison du changement climatique.**

- Des précipitations moins prévisibles signifient moins d'eau potable. Dans certains endroits, les filles marchent pendant des heures pour aller chercher de l'eau.
- La fonte des calottes glaciaires et l'augmentation de la température des océans entraînent une élévation du niveau de la mer.
- Le stress hydrique augmente pendant les sécheresses ou les catastrophes, ce qui réduit l'hygiène et augmente les maladies.

Clique ici pour télécharger les fiches d'information



Introduction

**Le monde naturel**

Les personnes



## Nature et changement climatique

- La nature aide à lutter contre le changement climatique : les forêts nous rafraîchissent, les rivières fournissent de l'eau potable et les pollinisateurs permettent de produire de la nourriture.
- Lorsque la nature est endommagée, les communautés pauvres souffrent le plus – et ce sont souvent les filles qui ressentent les effets en premier.
- Les filles peuvent manquer l'école lors de catastrophes et sont des observatrices clés des changements.
- Des actions simples comme planter des arbres ou nettoyer les rivières font une grande différence.
- Demande-toi : quelle nature ta communauté peut-elle protéger ?



Scannez le code QR ou [cliquez ici](#) pour regarder la vidéo.





## ASSOCIEZ LES MOTS AUX MESURES D'ATTÉNUATION

Prenez des notes pour consigner vos réponses pendant cette activité. Ces notes vous aideront dans votre apprentissage et vous permettront de revoir vos progrès ultérieurement.

1. \_\_\_\_\_ fournissent de l'ombre, stockent le carbone et purifient l'air
2. \_\_\_\_\_ protègent contre les inondations
3. \_\_\_\_\_ assure le stockage du carbone et favorise la croissance des plantes
4. \_\_\_\_\_ assurent le stockage du carbone et protègent les côtes contre les tempêtes
5. \_\_\_\_\_ réduisent la chaleur urbaine et améliorent la qualité de l'air

### Les mots

- Un sol sain
- Les zones humides
- Les arbres
- Les mangroves
- Les espaces verts urbains

suivant





## ASSOCIEZ LES MOTS AUX MESURES D'ATTÉNUATION

Prenez des notes pour consigner vos réponses pendant cette activité. Ces notes vous aideront dans votre apprentissage et vous permettront de revoir vos progrès ultérieurement.

6. \_\_\_\_\_ combine la culture des arbres et l'agriculture pour améliorer les rendements et le stockage du carbone
7. \_\_\_\_\_ assurent le stockage du carbone et soutiennent la vie marine
8. \_\_\_\_\_ soutiennent la production alimentaire et favorisent la biodiversité
9. \_\_\_\_\_ atténuent les dommages causés par les vagues; soutiennent les poissons et piègent le carbone
10. \_\_\_\_\_ améliorent la sécurité alimentaire

### Les mots

- L'agroforesterie
- Les prairies sous-marines
- Les habitats des pollinisateurs
- Les récifs coralliens restaurés
- Les fermes biodiversifiées

Afficher les réponses





## ASSOCIEZ LES MOTS AUX MESURES D'ATTÉNUATION

Vérifiez les réponses et consultez les phrases complétées ci-dessous.

- **Les arbres** fournissent de l'ombre, stockent le carbone et purifient l'air
- **Les zones humides** protègent contre les inondations
- **Un sol sain** assure le stockage du carbone et favorise la croissance des plantes
- **Les mangroves** assurent le stockage du carbone et protègent les côtes contre les tempêtes
- **Les espaces verts urbains** réduisent la chaleur urbaine et améliorent la qualité de l'air
- **L'agroforesterie** combine la culture des arbres et l'agriculture pour améliorer les rendements et le stockage du carbone
- **Les prairies sous-marines** assurent le stockage du carbone et soutiennent la vie marine
- **Les habitats des pollinisateurs** soutiennent la production alimentaire et favorisent la biodiversité
- **Les récifs coralliens restaurés** atténuent les dommages causés par les vagues; soutiennent les poissons et piègent le carbone
- **Les fermes biodiversifiées** améliorent la sécurité alimentaire



Introduction

**Le monde naturel**

Les personnes



## Rendez l'apprentissage CLAP

**C = Captivant**

Éveille la curiosité et garde  
l'énergie

**L = mené par L'apprenant·e**

Les filles mènent  
l'apprentissage

**A = Accessible**

Chacun·e a sa place et peut  
contribuer

**P = Pertinent**

Fais en sorte que cela ait de  
l'importance pour elles



Scannez le code QR ou [cliquez ici](#) pour regarder la vidéo.



## ADAPTE UNE ACTIVITÉ

### C = CAPTIVANT



#### Éveille la curiosité et garde l'énergie

Cherche des moyens d'ajouter de la variété et de l'interaction aux activités que tu utilises déjà.

Si tu dois expliquer certains mots-clés avant l'activité, transforme-les en quiz.

Inclue du mouvement en faisant se déplacer les filles dans différentes parties de la salle pour montrer leur opinion.

Même de petits changements, comme ajouter des accessoires, des supports visuels ou de courts jeux, peuvent rendre une activité plus dynamique et stimulante.

### L = MENÉ PAR L'APPRENANT·E



#### Les filles mènent l'apprentissage



Modifie une activité pour que les filles aient davantage de contrôle sur son déroulement.

Par exemple, laisse-les choisir quelles questions explorer en premier, attribue des rôles comme chronométreuse ou facilitatrice, ou encourage-les à diriger le débriefing.

Tout au long du programme, crée des moments où elles peuvent prendre des décisions, proposer des modifications ou guider le rythme, ce qui les aide à développer confiance et compétences en leadership.

## ADAPTE UNE ACTIVITÉ

### A = ACCESSIBLE

#### 🔍 Chacun-e a sa place et peut contribuer<sup>x</sup>

Adapte les activités pour que toutes les filles puissent y participer de la manière qui leur convient.

Si l'activité implique du mouvement, prévois une alternative pour celles ayant des capacités physiques différentes.

Utilise un langage simple pour expliquer les consignes et vérifie que tout le monde a compris avant de passer à la suite.

### P = PERTINENT

#### 🔍 Fais en sorte que cela ait de l'importance pour elles <sup>x</sup>

Relie les exemples et les sujets de discussion à la vie des filles.

Par exemple, si l'activité parle de déforestation dans un autre pays, connecte-la aux espaces verts qu'elles connaissent.

Si l'activité traite de la préservation de l'eau, discute de la façon dont l'eau est utilisée dans leurs maisons, à l'école ou dans leur communauté.

Introduction

**Le monde naturel**

Les personnes



## ADAPTE UNE ACTIVITÉ

Clique sur le « + » pour choisir une des activités du programme GLACC ci-dessous et explorer la ressource correspondante.

### Expressions météorologiques

Du thème **météo**. Cette activité se trouve à la page 50 - 51 du programme pour les plus jeunes.

### Mon alimentation contre notre planète

Du thème **animaux et plantes**. Cette activité se trouve à la page 70 - 73 du programme programme pour âge moyen.

### Négociations avec l'industrie

Du thème eau Cette activité se trouve à la page 88 - 91 du programme pour les plus âgés.

### Après avoir examiné l'activité que tu as choisie, comment as-tu décidé de...

- ... capter l'attention de ton groupe avec le contenu
- ... donner à ton groupe la possibilité de décider par lui-même
- ... faire en sorte que le contenu soit présenté de manière accessible ?
- ... rendre cela encore plus pertinent pour ton groupe ?



# Les personnes

Clique ici pour télécharger les fiches d'information

Moyens de subsistance

Liberté

Santé



Le changement climatique bouleverse les vies, les moyens de subsistance et les libertés fondamentales. Partout dans le monde, les femmes et les filles sont exposées à des risques plus importants, car elles disposent souvent de moins de ressources et ont moins de pouvoir dans la prise de décision. Lorsque les inondations détruisent les marchés ou que les sécheresses réduisent les rendements agricoles, les familles perdent leurs revenus.

Avec la hausse des températures mondiales, nous assistons également à une augmentation de l'insécurité alimentaire, de l'insalubrité de l'eau potable et des migrations liées au climat. Les mauvaises récoltes, la mortalité du bétail et la pollution de l'eau due aux inondations ou aux vagues de chaleur réduisent la disponibilité d'aliments sains et d'eau potable, touchant le plus durement les familles les plus pauvres. Les femmes et les filles, qui sont souvent responsables des tâches physiques et émotionnelles liées à la gestion d'un foyer, portent le plus lourd fardeau.

De nombreuses communautés sont également freinées par des inégalités sociales et économiques qui réduisent leur capacité d'adaptation. L'absence de droits fonciers, en particulier pour les femmes, limite leur contrôle sur la production alimentaire. Les conflits liés à la rareté des ressources, telles que l'eau et la terre, creusent le fossé entre les plus riches et les plus pauvres de la société, ce qui peut accroître les tensions et rendre plus difficile l'instauration de la paix ou la réponse aux catastrophes. Pour renforcer la résilience climatique, nous devons lutter contre ces inégalités et veiller à ce que les femmes et les filles jouent un rôle actif dans l'élaboration de solutions.

Introduction

Le monde naturel

Les personnes



## Le changement climatique et les personnes

- Le changement climatique affecte l'emploi, la nourriture, l'eau et le bien-être des communautés.
- Les filles et les femmes dans les zones à faible revenu sont souvent les plus touchées.
- Ce module explore l'injustice climatique dans la vie quotidienne.
- Découvre comment l'action menée par les filles peut provoquer un véritable changement.



Scannez le code QR ou [cliquez ici](#) pour regarder la vidéo.



Introduction

Le monde naturel

Les personnes



## L'IMPACT DU CHANGEMENT CLIMATIQUE

Comment le changement climatique affecte...

### Les moyens de subsistance

**C'est lorsque les revenus, les emplois et la capacité de travail des personnes sont menacés par les effets du changement climatique.**

- Les agriculteurs perdent leurs récoltes à cause des sécheresses et des inondations.
- Les personnes qui dépendent de la terre pour leur travail peuvent être confrontées à plus de précarité de l'emploi
- Il existe une demande accrue pour les postes dans les domaines des sciences, de la technologie, de l'ingénierie et des mathématiques, et ceux qui ne sont pas qualifiés ou formés dans ces domaines risquent d'être laissés pour compte.

Clique ici pour télécharger les fiches d'information

Les moyens de subsistance

Comment le changement climatique affecte...

### La santé

**C'est quand la santé des personnes et leur capacité à gérer leur bien-être physique et mental sont affaiblies par les effets du changement climatique.**

- Un climat plus chaud, des vagues de chaleur plus longues et une eau insalubre entraînent plus de maladies.
- Moins de nourriture signifie une santé dégradée et une baisse de concentration à l'école.
- Les pertes de récoltes et la hausse du coût des aliments touchent surtout les familles pauvres ; les femmes et les filles risquent de manger en dernier ou moins.

La santé

Comment le changement climatique affecte...

### La liberté

**C'est lorsque la capacité des personnes à contrôler le cours de leur vie et ce qui leur arrive (aujourd'hui ou à l'avenir) est réduite ou supprimée.**

- L'absence de droits fonciers limite le contrôle sur la nourriture et les revenus.
- Les conflits liés à l'eau et au carburant rendent la société plus dangereuse pour les filles.
- Les migrations climatiques peuvent augmenter les risques de mariages précoces, de traite des êtres humains ou de violence.

La liberté

Introduction

Le monde naturel

Les personnes



## ASSOCIE LE SCÉNARIO

Lis les scénarios ci-dessous et décide si l'impact principal concerne les **moyens de subsistance**, le **mode de vie**, la **liberté** ou la **santé**. Notez vos réponses et revoyez-les à la fin du quiz.

- |   |   |         |
|---|---|---------|
| 1 | Une vague de chaleur prolongée dans le sud de l'Europe oblige les travailleurs en extérieur à interrompre leur activité à midi, réduisant ainsi leurs revenus de moitié.                                    | ??????? |
| 2 | Les ouragans de plus en plus violents qui frappent les Amériques inondent régulièrement les quartiers défavorisés, détruisant les habitations et rendant l'accès aux soins médicaux impossible.             | ??????? |
| 3 | Partout dans le monde, des sécheresses répétées assèchent les cultures, plongeant les familles dans l'insécurité alimentaire et obligeant les filles à quitter l'école pour aider à la maison.              | ??????? |
| 4 | Une famille commence à utiliser la climatisation toute la journée à cause de la chaleur extrême, ce qui augmente ses factures d'énergie et modifie ses habitudes quotidiennes.                              | ??????? |
| 5 | En Amérique du Nord, les feux de forêt se propagent de plus en plus près des communautés autochtones, menaçant leurs terres ancestrales et limitant les pratiques culturelles liées à la nature.            | ??????? |
| 6 | En Amérique centrale, les précipitations imprévisibles ruinent les récoltes de maïs, poussant les agriculteurs à migrer vers le nord à la recherche de travail et de sécurité.                              | ??????? |
| 7 | Les familles passent des produits frais à des aliments transformés meilleur marché après que les inondations ont détruit les récoltes locales.  | ??????? |
| 8 | Dans toute l'Europe, la hausse des températures pendant les vagues de chaleur entraîne une augmentation du taux de mortalité chez les personnes âgées qui n'ont pas accès à des moyens de rafraîchissement. | ??????? |

révéler les réponses



Introduction

Le monde naturel

Les personnes



## ASSOCIE LE SCÉNARIO

Lis les scénarios ci-dessous et décide si l'impact principal concerne les **moyens de subsistance**, le **mode de vie**, la **liberté** ou la **santé**. Notez vos réponses et revoyez-les à la fin du quiz.

- 1 Une vague de chaleur prolongée dans le sud de l'Europe oblige les travailleurs en extérieur à interrompre leur activité à midi, réduisant ainsi leurs revenus de moitié.
- 2 Les ouragans de plus en plus violents qui frappent les Amériques inondent régulièrement les quartiers défavorisés, détruisant les habitations et rendant l'accès aux soins médicaux impossible.
- 3 Partout dans le monde, des sécheresses répétées assèchent les cultures, plongeant les familles dans l'insécurité alimentaire et obligeant les filles à quitter l'école pour aider à la maison.
- 4 Une famille commence à utiliser la climatisation toute la journée à cause de la chaleur extrême, ce qui augmente ses factures d'énergie et modifie ses habitudes quotidiennes.
- 5 En Amérique du Nord, les feux de forêt se propagent de plus en plus près des communautés autochtones, menaçant leurs terres ancestrales et limitant les pratiques culturelles liées à la nature.
- 6 En Amérique centrale, les précipitations imprévisibles ruinent les récoltes de maïs, poussant les agriculteurs à migrer vers le nord à la recherche de travail et de sécurité.
- 7 Les familles passent des produits frais à des aliments transformés meilleur marché après que les inondations ont détruit les récoltes locales.
- 8 Dans toute l'Europe, la hausse des températures pendant les vagues de chaleur entraîne une augmentation du taux de mortalité chez les personnes âgées qui n'ont pas accès à des moyens de rafraîchissement.

Moyens de subsistance

Santé

Liberté

Mode de vie

Liberté

Moyens de subsistance

Mode de vie

Santé



Introduction

Le monde naturel

Les personnes



## ADAPTE UNE ACTIVITÉ



Clique sur le « + » pour choisir une des activités du programme GLACC ci-dessous et explorer la ressource correspondante.

### Mon mini-composteur

Du thème **moyens de subsistance**. Cette activité se trouve à la page 98 - 99 du programme pour âge moyen.

### Écraser le moustique

Du thème **santé**. Cette activité se trouve à la page 82 - 83 du programme pour les plus jeunes.

### Parcours d'obstacles

Du thème **liberté**. Cette activité se trouve à la page 130 - 133 du programme pour les plus âgés.

Après avoir examiné l'activité que tu as choisie, comment as-tu décidé de...

- ... capter l'attention de ton groupe avec le contenu
- ... donner à ton groupe la possibilité de décider par lui-même
- ... faire en sorte que le contenu soit présenté de manière accessible ?
- ... rendre cela encore plus pertinent pour ton groupe ?



## ADAPTE UNE ACTIVITÉ

### C = CAPTIVANT



#### Éveille la curiosité et garde l'énergie

Cherche des moyens d'ajouter de la variété et de l'interaction aux activités que tu utilises déjà.

Si tu dois expliquer certains mots-clés avant l'activité, transforme-les en quiz.

Inclue du mouvement en faisant se déplacer les filles dans différentes parties de la salle pour montrer leur opinion.

Même de petits changements, comme ajouter des accessoires, des supports visuels ou de courts jeux, peuvent rendre une activité plus dynamique et stimulante.

### L = MENÉ PAR L'APPRENANT·E



#### Les filles mènent l'apprentissage



Modifie une activité pour que les filles aient davantage de contrôle sur son déroulement.

Par exemple, laisse-les choisir quelles questions explorer en premier, attribue des rôles comme chronométreuse ou facilitatrice, ou encourage-les à diriger le débriefing.

Tout au long du programme, crée des moments où elles peuvent prendre des décisions, proposer des modifications ou guider le rythme, ce qui les aide à développer confiance et compétences en leadership.

## ADAPTE UNE ACTIVITÉ

### A = ACCESSIBLE

#### 🔍 Chacun-e a sa place et peut contribuer<sup>x</sup>

Adapte les activités pour que toutes les filles puissent y participer de la manière qui leur convient.

Si l'activité implique du mouvement, prévois une alternative pour celles ayant des capacités physiques différentes.

Utilise un langage simple pour expliquer les consignes et vérifie que tout le monde a compris avant de passer à la suite.

### P = PERTINENT

#### 🔍 Fais en sorte que cela ait de l'importance pour elles<sup>x</sup>

Relie les exemples et les sujets de discussion à la vie des filles.

Par exemple, si l'activité parle de déforestation dans un autre pays, connecte-la aux espaces verts qu'elles connaissent.

Si l'activité traite de la préservation de l'eau, discute de la façon dont l'eau est utilisée dans leurs maisons, à l'école ou dans leur communauté.

Introduction

Le monde naturel

Les personnes



## SOURCES D'INFORMATION FIABLES

Ces liens étaient actifs et corrects en avril 2025. Si vous essayez d'utiliser ces liens et qu'ils ne fonctionnent pas, veuillez nous en informer en contactant l'équipe à l'adresse [waggs@waggs.org](mailto:waggs@waggs.org) et nous indiquer quel lien est rompu, ainsi que la page de la section de la formation en ligne où se trouve l'URL.

Réviser

**FAO – L'impact des catastrophes et des crises sur l'agriculture et la sécurité alimentaire**

Ce rapport détaillé de l'Organisation des Nations Unies pour l'alimentation et l'agriculture (FAO) examine comment les catastrophes naturelles et les crises liées au climat affectent l'agriculture et les systèmes alimentaires mondiaux, en particulier dans les régions vulnérables.

Comprendre

**Organisation mondiale de la santé - Le changement climatique et la santé**

Cette fiche d'information de l'OMS explique comment le changement climatique affecte la santé humaine, des phénomènes météorologiques extrêmes à la propagation des maladies, et souligne l'urgence de disposer de systèmes de santé résilients face au climat.





Cours hors ligne

**PARTIE 3**

**TOUTES  
ENGAGÉES  
POUR LA  
PLANÈTE  
(GLACC)**



**Introduction**

**Passé à l'action**

**Adapte le programme**



Dans ce cours, nous allons explorer la question...

# COMMENT AGIR FACE AU CHANGEMENT CLIMATIQUE ET ADAPTER LE PROGRAMME ?

A la fin de cette section, tu sauras :

- Développer des compétences pour aider les filles à concevoir et diriger des actions climatiques concrètes.
- Utiliser le guide d'adaptation pour aligner le programme GLACC sur les priorités nationales ou régionales.



Clique ici pour  
télécharger le  
**guide des  
animatrices**

Clique ici pour  
télécharger le  
**guide  
d'adaptation**

Introduction

**Passé à l'action**

Adapte le programme



## Agir pour le climat avec GLACC, de manière flexible

- Le programme GLACC est conçu pour s'adapter à toutes les communautés, urbaines ou rurales.
- Les activités aident les filles à comprendre les impacts locaux du climat et à passer à l'action.
- Le programme peut être utilisé seul ou compléter les parcours de badges existants.
- Les animatrices exploreront le Guide d'adaptation et le Guide des animatrices.
- GLACC s'inscrit dans la Promesse et la Loi des Guides et Éclaireuses.



Scannez le code QR ou **cliquez ici** pour regarder la vidéo.



## LE CHANGEMENT CLIMATIQUE ET LA PROMESSE DES GUIDES ET DES ÉCLAIREUSES

Selon vous, quel est le lien entre la promesse des guides et des éclaireuses et la lutte contre le changement climatique?

### La promesse d'origine

Sur mon honneur, je promets que je donnerai le meilleur de moi-même :

Pour remplir mon devoir envers Dieu et mon pays ;

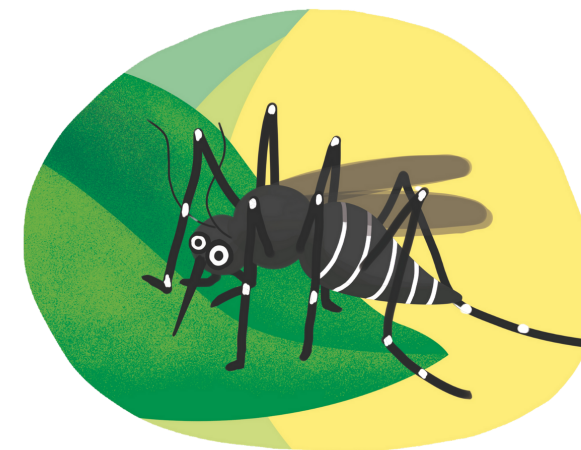
Pour aider d'autres personnes en tous temps ;

Pour obéir à la Loi des Guides.

Soi-même

Convictions spirituelles

Communauté





## Le Devoir envers soi-même

- Être informée sur le changement climatique et faire des choix responsables montre du leadership et de l'intégrité.
- Vivre de manière durable (par exemple réduire les déchets, économiser l'énergie, militer pour le changement) fait partie de la croissance personnelle et de la responsabilité.
- Cela permet aux filles et aux jeunes femmes de devenir des actrices du changement et de vivre selon les valeurs de la Loi des Guides et Éclaireuses.



## Le devoir envers les autres

- Le changement climatique affecte surtout les communautés vulnérables, les personnes vivant dans des régions pauvres, les jeunes et les générations futures.
- Agir contre le changement climatique permet de réduire les souffrances, de prévenir les catastrophes et d'assurer un monde plus sûr pour tous.
- Les Guides et Éclaireuses manifestent bonté et engagement en soutenant des pratiques durables et en sensibilisant leur entourage.



## Le devoir envers Dieu (ou les convictions spirituelles)

- De nombreuses croyances spirituelles ou religieuses enseignent le respect et le soin de la création ou du monde naturel.
- Agir contre le changement climatique honore ce devoir en protégeant la planète, souvent considérée comme un don ou une responsabilité sacrée.
- Vivre en harmonie avec la nature et la préserver pour les générations futures est une manière de montrer gratitude et révérence.



## ASSOCIE LA DÉFINITION

Quelles sont les options qui s'offrent à nous pour répondre aux défis climatiques?

Prenez des notes pour consigner vos réponses pendant cette activité. Ces notes vous aideront dans votre apprentissage et vous permettront de revoir vos progrès ultérieurement.

1. \_\_\_\_\_ C'est lorsque les personnes et les institutions adaptent leur routine, leurs systèmes ou leur mode de fonctionnement pour faire face aux impacts du changement climatique.
2. \_\_\_\_\_ C'est lorsque les personnes prennent des mesures pour réduire la quantité de gaz à effet de serre dans l'atmosphère.

### Les mots

- Approches d'adaptation
- Approches d'atténuation



Introduction

**Passé à l'action**

Adapte le programme



## ASSOCIE LA DÉFINITION

Vérifiez les réponses et consultez les phrases complétées ci-dessous.

- **Approches d'adaptation** C'est lorsque les personnes et les institutions adaptent leur routine, leurs systèmes ou leur mode de fonctionnement pour faire face aux impacts du changement climatique.
- **Approches d'atténuation** C'est lorsque les personnes prennent des mesures pour réduire la quantité de gaz à effet de serre dans l'atmosphère.



Introduction

**Passé à l'action**

Adapte le programme



## Du savoir à l'action

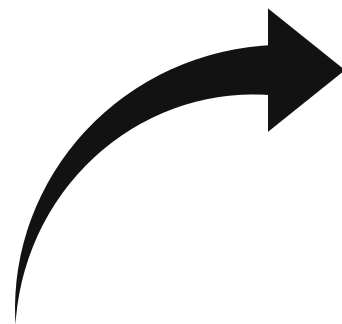
- Les jeunes sont des leaders et des acteurs de solutions, pas seulement des apprenants.
- Ce module montre comment s'adapter, réduire son empreinte carbone et soutenir des projets dirigés par des filles.
- Les activités conduisent à l'élaboration d'un plan d'action climatique personnel.
- Les exemples incluent des groupes de conservation de semences, des campagnes d'économie d'eau ou du plaidoyer.



Scannez le code QR ou [cliquez ici](#) pour regarder la vidéo.



## Approches d'adaptation

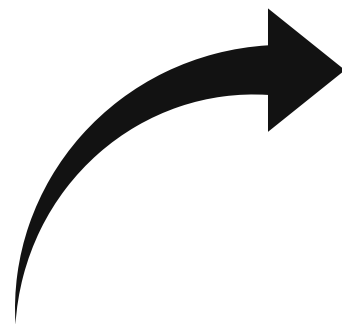


**Conservation de l'eau :** Collecte des eaux de pluie, réutilisation des eaux grises, réparation des fuites d'eau importantes, restriction de l'utilisation facultative de l'eau (comme l'arrosage des plantes décoratives)

**Agriculture durable :** Compostage, création de banques de semences locales résistantes au climat, agroforesterie

**Préparation aux catastrophes :** Cartographie des inondations, éducation à la préparation aux catastrophes, création de kits d'urgence

## Approches d'atténuation



### **Réduction des déchets:**

Modification de la législation afin de réduire les déchets et de faciliter la réparation des appareils électriques, compostage et réduction du gaspillage alimentaire, réutilisation des biens afin de réduire les déchets et les besoins de production.

**Déplacements:** Utilisation des transports publics ou non motorisés ou passer à des modes de transport qui n'émettent pas de gaz à effet de serre

**Agriculture:** Choisir des aliments locaux et de saison afin de réduire le besoin d'importation alimentaire.

## Les filles, actrices du changement environnemental

Pour agir et relever les défis dans leur vie, leurs communautés et le monde qui les entoure, les filles ont besoin de confiance et de leadership.

Ce programme utilise le modèle de leadership des Guides et Éclaireuses, aidant les filles à développer six états d'esprit qui façonnent leurs valeurs, attitudes et comportements pour l'action climatique.



En savoir plus sur le modèle de leadership des Guides et Éclaireuses.



En savoir plus sur la manière dont le modèle de leadership des Guides et Éclaireuses est intégré au programme GLACC.



Introduction

**Passé à l'action**

Adapte le programme



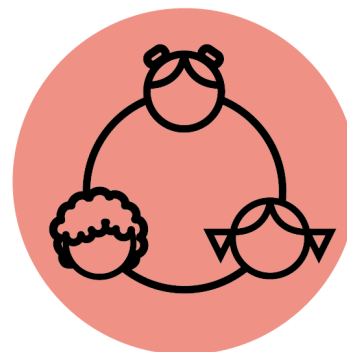
# Les filles, actrices du changement environnemental

Associe les cartes pour découvrir comment le programme GLACC aide les Guides et Éclaireuses à pratiquer les états d'esprit du leadership.



## Esprit de réflexion

Réfléchis à ton impact personnel, à tes forces et à tes compétences pour agir face au changement climatique.



## Esprit collaboratif

Travaille en équipe, valorise les forces de chacun·e et soutiens les autres



## Esprit de contextualisation

Reconnais le changement climatique dans ton contexte et prends en compte différents points de vue.

Introduction

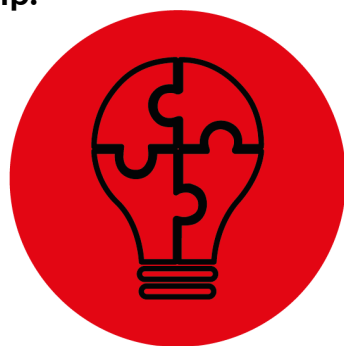
**Passé à l'action**

Adapte le programme



## Les filles, actrices du changement environnemental

Associe les cartes pour découvrir comment le programme GLACC aide les Guides et Éclaireuses à pratiquer les états d'esprit du leadership.



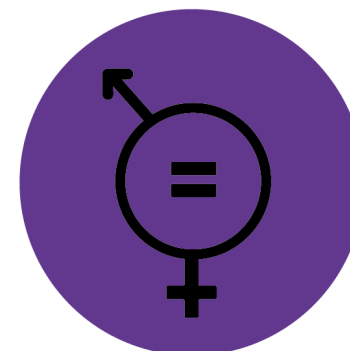
### Esprit critique et créatif

Analyse les informations, prends des risques réfléchis et conçois des solutions innovantes.



### Esprit de conduite du changement

Prends des mesures concrètes pour protéger l'environnement, soutenir les communautés et mobiliser les autres.



### Esprit d'égalité femmes-hommes

Comprends comment les filles et les femmes sont touchées de façon disproportionnée et remets en question les barrières de genre.

Introduction

Passé à l'action

**Adapte le programme**



## À quel groupe appartiens-tu ?

Réponds aux questions pour t'aider à planifier comment mettre en œuvre le programme GLACC au niveau local.

**Je suis un-e jeune de moins de 18 ans**

→ Je suis membre de mon association et n'occupe aucun poste à responsabilité.

+ Cliquez ici

**Je suis chef-taine de Guides/Éclaireuses**

→ Je travaille directement avec les filles et j'aide à planifier les réunions du groupe.

C'est formidable. Merci pour tout ce que tu fais pour soutenir les filles et les jeunes femmes.

+ Cliquez ici

**Je suis commissaire local-e et je soutiens les chef-taines**

→ Je soutiens les bénévoles adultes et la qualité du programme.

C'est super. Merci pour tout ce que tu fais pour les bénévoles, les filles et les jeunes femmes.

+ Cliquez ici

**Je suis formateur-ice ou bénévole national-e**

→ Je soutiens la planification stratégique, la mise en œuvre du programme national ou la formation.

C'est super. Merci pour le travail que tu accomplis pour faire fonctionner ton organisation.

+ Cliquez ici

Section suivante



## **Tu es un-e jeune de moins de 18 ans**

Super! Pourquoi ne pas t'impliquer en suivant le programme GLACC pour les années supérieures ?

Si GLACC n'est pas encore disponible dans ton organisation de Guides/Éclaireuses, écris à ton ou ta Commissaire International-e pour demander le programme ou partage-le avec ton groupe.



## Tu es formateur-riche ou bénévole national-e

Peux-tu soutenir d'autres personnes pour mettre en œuvre ou intégrer le programme GLACC au niveau national ou régional ?

	Oui	Je ne suis pas sûr-e
ACTION	Examine comment GLACC s'aligne avec ton programme national et le système de badges. Vérifie s'il existe des financements nationaux pour les programmes sur le changement climatique destinés aux jeunes.	Planifie une réunion avec l'équipe du programme ou le réseau des commissaires.
ACCOMPAGNEMENT	Élabore un plan de séance pour intégrer GLACC aux prochaines formations des chef-taines.	Examine comment GLACC pourrait s'intégrer aux priorités nationales (par exemple plaider pour le climat, développement durable, participation des jeunes).
PROCHAINE ETAPE	Encourage l'adaptation et élabore une stratégie de déploiement (par exemple via les commissaires ou les formateur-rices). Informe l'AMGE que tu souhaites adapter le programme.	Identifie les publics clés et les outils nécessaires pour commencer la sensibilisation. Contacte l'AMGE pour obtenir davantage de soutien.



## Tu es un-e commissaire régional-e qui soutient les chef-taines

Tu veux encourager les chef-taines de ta région à mettre en œuvre le programme GLACC ?

	Oui	Je ne suis pas sûr-e
ACTION	Organise une courte séance d'orientation sur GLACC ou invite les chef-taines à suivre ce cours.	Demande à tes chef-taines si les jeunes de leurs unités s'intéressent aux projets liés au climat ou à la nature.
ACCOMPAGNEMENT	Identifie 2 ou 3 chef-taines enthousiastes pour tester le projet et partager leurs commentaires.	Examine les priorités nationales : le changement climatique ou la protection de l'environnement y sont-ils mentionnés?
ÉTAPE SUIVANTE	Intègre les actualités du programme GLACC dans les réunions locales et les bulletins d'information. Contacte l'AMGE pour obtenir plus de soutien.	Parle à un-e formateur-ice national-e ou au/a la responsable du programme national pour savoir si c'est un sujet prioritaire.



## Tu es chef-taine d'un groupe de Guides/Éclaireuses

Veux-tu proposer les activités GLACC à ton groupe ce trimestre ?

	Oui	Je ne suis pas sûr-e
ACTION	Aidez les guides/éclaireuses que vous soutenez à choisir des activités dans le programme GLACC en fonction de leurs intérêts.	Utilise la définition que tu as rédigée au début de ce cours pour parler du changement climatique aux guides/éclaireuses que tu encadres.
ACCOMPAGNEMENT	Utilise un outil de décision dirigé par les filles (par exemple le vote ou la cartographie d'action). Sers-toi du Guide de l'animatrice et du Guide d'adaptation pour t'aider.	Revois le module 1A pour renforcer ta propre confiance ou demande le soutien de ton ou ta commissaire.
ÉTAPE SUIVANTE	Utilise le plan de programme suggéré pour décider comment tu réaliseras les activités au cours des prochaines semaines.	Complète l'étape 1 du programme GLACC en tant que projet pilote et vois si le groupe souhaite passer à l'étape suivante.

Introduction

Passé à l'action

**Adapte le programme**



## RESSOURCES GLACC POUR TE SOUTENIR

Découvre les ressources GLACC disponibles pour te soutenir.

### Utilise le guide d'adaptation

- Adapte les activités aux enjeux climatiques locaux (par exemple, élévation du niveau de la mer, sécheresse, pollution).
- Ajuste-les selon l'âge, la langue et les styles d'apprentissage.
- Intègre des histoires ou traditions locales liées à la nature ou au climat.

### Utilise le guide des animatrices

- Permet aux filles de choisir des activités adaptées dans chaque module.
- Encourage les choix dirigés par les filles en utilisant des outils de vote ou de prise de décision.
- Planifie des espaces sûrs et inclusifs pour les discussions sur le climat.

### Fais le lien avec ton programme national

- GLACC s'aligne sur les valeurs de la Promesse et de la Loi : prendre soin des autres, protéger la Terre, passer à l'action.
- De nombreuses actions climatiques peuvent être reliées aux badges existants : environnement, plaidoyer, leadership.
- Encourage les filles à partager leurs projets lors d'événements nationaux ou régionaux.



Introduction

| Passe à l'action

| Adapte le programme



## Il est maintenant temps d'adapter le programme

Consulte le guide d'adaptation et réfléchis à la manière dont tu vas adapter ces activités pour ton contexte national. Si tu ne souhaites pas faire d'adaptations, tu peux choisir l'une des nombreuses autres activités du programme à réaliser.

