



العمل بقيادة الفتيات بشأن التغيّر المناخي

الدورة التدريبية غير المتصلة بالإنترنت

جزء (1)

العمل بقيادة
الفتيات
بشأن التغيّر
المناخي
(GLACC)

نبذة عن الدورة التدريبية

الخطوط العريضة
للدورة التدريبية

الأهداف التعليمية



الأهداف التعليمية

بنهاية هذه الدورة التدريبية، ستكونون قد نلتم فرصة:

- ✓ استخدام لغتكم الخاصة في تكوين تعريف عن ماهية التغير المناخي وشرح تأثيره على مجتمعكم.
- ✓ استكشاف كيفية استخدام المرشدات وفتيات الكشافة لبرنامج العمل بقيادة الفتيات بشأن التغير المناخي للتكيف مع آثار هذا التغير المناخي والتعامل معها.
- ✓ اكتشاف كيف يؤثر التغير المناخي بدرجات متفاوتة على الفتيات والشابات، وتعريف طرق التعامل مع ذلك من خلال البرنامج.
- ✓ تطوير تقنيات التسهيل الخاصة بكم، لدعم اتخاذ القرار بقيادة الفتيات وتأسيس المعرفة والمهارات والثقة الخاصة بالمناخ في مرشدات وفتيات الكشافة.
- ✓ مواءمة برنامج العمل بقيادة الفتيات بشأن التغير المناخي بحيث يناسب السياق الخاص بكم.



لماذا التغير المناخي؟

التغير المناخي هو التحدي الأعظم لنا في الوقت الحالي ويشكل تهديدًا خطيرًا على مستقبلنا. على مستوى العالم، تتأثر الفتيات والشابات بدرجات متفاوتة من التغير المناخي والتدهور البيئي وذلك لأنهن أكثر عرضة للعيش في فقر ويكون لديهن إتاحة أقل لحقوق الإنسان الأساسية ويواجهن عنفًا ممنهجًا يتصاعد أثناء فترات عدم الاستقرار! أثناء الكوارث الطبيعية على سبيل المثال.



هذه الدورة التدريبية قائمة على برنامج العمل بقيادة الفتيات بشأن التغير المناخي.

على مدى 30 - 45 دقيقة تالية، ستقدم مرشداتنا الرائعات للمشاركات أساسيات التغير المناخي والدعم بالمعرفة والمهارات والاستراتيجيات لمساعدة المرشدات وفتيات الكشافة على اتخاذ إجراء بشأن التغير المناخي.

ما هو العمل بقيادة الفتيات بشأن التغير المناخي؟

مقدمة

اكتشفوا سبب اختيار الجمعية العالمية للمرشدات وفتيات الكشافة التصدي للتغير المناخي وإعداد الشباب لاتخاذ الإجراءات بشأنه.

أساسيات التغير المناخي

فهم أساسيات التغير المناخي وكيفية توصيل ذلك لمجموعاتكم.

النساء والفتيات

اكتشاف كيفية تأثير النساء والفتيات بدرجات متفاوتة بالتغير المناخي في كل دولة.

اختبار نهاية القسم

إتمام الاختبار لتأصيل تعلمكم والانتقال لجزء (2).

قامت الجمعية العالمية للمرشدات وفتيات الكشافة بإنشاء برنامج العمل بقيادة الفتيات بشأن التغير المناخي كاستجابة مباشرة لتهديد التغير المناخي. واشترك في إنشاء برنامج العمل بقيادة الفتيات بشأن التغير المناخي مجموعات من المرشدات وفتيات الكشافة من جميع أنحاء العالم، بدعم فني من الشريك الاستشاري للبرنامج - منظمة الأغذية والزراعة (الفاو) التابع للأمم المتحدة من خلال شراكة التحالف العالمي للأمم المتحدة والشباب (يونجا).

من خلال هذا التعلّم الإلكتروني، تتاح لكم فرصة استكشاف برنامج العمل بقيادة الفتيات بشأن التغير المناخي، والتعرّف على التغير المناخي وتأثيره على الفتيات والشابات، والشعور بالثقة في مواءمة البرنامج بحيث يمكنكم استخدامه لتمكين المرشدات وفتيات الكشافة من اتخاذ إجراء بشأن التغير المناخي.




استكشاف البرنامج


برنامج الجنوب العالمي تم استحداثه لدمج برامج إفريقيا جنوب الصحراء وأمريكا اللاتينية ومنطقة الكاريبي وآسيا والمحيط الهادئ في موردٍ واحد.

متوفر الآن


قبل الاستبيان

<p style="text-align: center;">خطه العمل المناخي الجزء (1)</p>	<p style="text-align: center;">من الأكثر تأثيرًا بالتغير المناخي؟</p>	<p style="text-align: center;">ما هو التغير المناخي؟</p>	<p style="text-align: center;"> المرحلة (1) رؤية الصورة الأكبر</p>
<p>✓</p>	<p>☐ ☐ ✓ ✓</p>	<p>☐ ☐ ✓ ✓</p>	

نشاط شجرة القرارات

<p style="text-align: center;">خطه العمل المناخي الجزء (2)</p>	<p style="text-align: center;">البشر</p> <p style="text-align: center; font-size: small;">يتم اختيار أحد هذه الموضوعات واختيار نشاطين من أربعة</p> <p style="text-align: center; background-color: yellow; padding: 2px;">سبل العيش</p> <p style="text-align: center; background-color: yellow; padding: 2px;">الصحة</p> <p style="text-align: center; background-color: yellow; padding: 2px;">الحرية</p>	<p style="text-align: center;">عالم الطبيعة</p> <p style="text-align: center; font-size: small;">يتم اختيار أحد هذه الموضوعات واختيار نشاطين من أربعة</p> <p style="text-align: center; background-color: green; padding: 2px;">الطقس</p> <p style="text-align: center; background-color: green; padding: 2px;">الحيوانات والنباتات</p> <p style="text-align: center; background-color: green; padding: 2px;">المياه</p>	<p style="text-align: center;"> المرحلة (2) استكشاف القضايا</p>
<p>✓</p>	<p>☐ ☐ ✓ ✓</p>	<p>☐ ☐ ✓ ✓</p>	

المرحلة (3) الإعداد لاتخاذ إجراء

<p style="text-align: center;">خطه العمل المناخي الجزء (3)</p>	<p style="text-align: center;">المشاركة بالمعرفة</p>	<p style="text-align: center;">كيفية اتخاذ إجراء</p>	<p style="text-align: center;"> المرحلة (3) الإعداد لاتخاذ إجراء</p>
<p>✓</p>	<p>☐ ☐ ✓ ✓</p>	<p>☐ ☐ ✓ ✓</p>	


هيا نحتفل _ ما بعد الاستبيان

استكشاف البرنامج


برنامج الشمال العالمي تم استحداثه بحيث يعكس أثر التغير المناخي على أوروبا. تم تصميم هذا البرنامج بحيث يتم استخدامه في بيئة مختلطة من الجنسين.

متوقع في 2026


قبل الاستبيان

✓	خطة العمل المناخي الجزء (1)	من الأكثر تأثراً بالتغير المناخي؟	ما هو التغير المناخي؟	 المرحلة (1) رؤية الصورة الأكبر
✓	✓	<input type="checkbox"/> <input checked="" type="checkbox"/> <input checked="" type="checkbox"/>	<input type="checkbox"/> <input checked="" type="checkbox"/> <input checked="" type="checkbox"/>	

نشاط شجرة القرارات

✓	خطة العمل المناخي الجزء (2)	البشر	عالم الطبيعة	 المرحلة (2) استكشاف القضايا
		يتم اختيار أحد هذه الموضوعات واختيار نشاطين من أربعة سبل العيش الصحة الحرية	يتم اختيار أحد هذه الموضوعات واختيار نشاطين من أربعة الطقس الحيوانات والنباتات المياه	
✓	✓	<input type="checkbox"/> <input checked="" type="checkbox"/> <input checked="" type="checkbox"/>	<input type="checkbox"/> <input checked="" type="checkbox"/> <input checked="" type="checkbox"/>	

الجزء (3)

✓	خطة العمل المناخي الجزء (3)	المشاركة بالمعرفة	كيفية اتخاذ إجراء	 المرحلة (3) الإعداد لاتخاذ إجراء
✓	✓	<input type="checkbox"/> <input checked="" type="checkbox"/> <input checked="" type="checkbox"/>	<input type="checkbox"/> <input checked="" type="checkbox"/> <input checked="" type="checkbox"/>	

هيا نحتفل _ ما بعد الاستبيان

فهم الأيقونات

ستعود بكم هذه الأيقونة إلى الصفحة الرئيسية.



ستأخذكم هذه الأيقونات إلى الصفحة السابقة لمكانكم الحالي.



ستأخذكم هذه الأيقونات إلى الصفحة التالية من الدورة التدريبية.



النساء والفتيات

أساسيات التغير المناخي

مقدمة



قابلوا مرشدات الدورة التدريبية



جياڤا، من إيطاليا



آبريس، من بنين



ميشي، من الأرجنتين



فوستين، من رواندا



غادي، من لبنان





يتم مسح رمز الاستجابة السريعة أو **النقر هنا** لمشاهدة مقطع الفيديو



مقدمة للدورة التدريبية

- تنقسم هذه الدورة التدريبية إلى 3 أقسام.
- يجب إتمام الدورة التدريبية في جلسة واحدة - فلا يمكن حفظ التقدم المحرز.
- توجد نسخة غير متصلة بالإنترنت لتعلم مرن حسب السرعة الذاتية.
- يجب إتمام الاختبارات في نهاية كل مرحلة للتقدم وتسجيل الانتهاء.



من خلال هذا الجزء، سنقوم باستكشاف سؤال:

ما هو التغيّر المناخي وما هي الفئات الأكثر تأثرًا به؟

بنهاية هذا القسم، سيصبح بإمكانكم:

- التعرّف على مصطلحات التغيّر المناخي الرئيسية وشرحها بطريقة تناسب كل فئة عمرية.
- استكشاف السبب في أن البرامج المناخية يجب أن تكون بقيادة الفتيات وأن تكون مراعية للنوع الاجتماعي.
- كيفية تركيز أصوات الفتيات في التخطيط للمشروعات وفي عمليات اتخاذ القرار.

يمكنكم النقر هنا
لتنزيل بيان
الحقائق عن
ما هو التغيّر
المناخي

يمكنكم النقر هنا
لتنزيل بيان
الحقائق عن
الفئات الأكثر تأثرًا به



أساسيات التغيّر المناخي



يعتبر التغيّر المناخي من أكبر التحديات في وقتنا هذا - إلا أنه من الأمور التي نستطيع جميعًا التصدي لها.

في هذه الوحدة، ستستكشفون المعني الحقيقي للتغيّر المناخي، وكيف يختلف عن الطقس، ولماذا ترتفع حرارة كوكب الأرض أسرع من ذي قبل.

ستتعلمون كيفية عمل ظاهرة تأثير الصوبة، وستتعرفون على بعض المصطلحات الرئيسية مثل تخفيف الأثر والصمود، واكتشاف مصادر الحصول على معلومات موثوقة ومحدّثة. في النهاية، ستشعرون بمزيد من الثقة في شرح التغيّر المناخي للآخرين - بما في ذلك الشباب - بطرق بسيطة وواضحة. هيا نبدأ لتتعلم كيفية أن تصبح جزءًا قويًا من الحل.

يمكنكم النقر هنا
لتنزيل بيان
الحقائق عن
ما هو التغيّر
المناخي





المصطلحات الرئيسية

التكيف ← إدخال التعديلات لمعايشة آثار التغيّر المناخي.

التخفيف ← إجراءات متخذة لتقليل عملية إطلاق الغازات الدفيئة أو منعها.

الصمود ← إمكانية التعافي من التحديات المتعلقة بالتغيّر المناخي.

التحدي المناخي ← صعوبة يسببها التغيّر المناخي، مثل الظواهر الجوية الحادة أو الارتفاع في درجات الحرارة.

العدالة المناخية ← الفكرة هي أن التغيّر المناخي لا يؤثر على الأشخاص بنفس الدرجة. تعني العدالة المناخية بالتأكد من أن الحلول عادلة وتساعد على حماية الأشخاص الأكثر عرضة للخطر.

الكربون ← غاز يتم إطلاقه عند احتراق مواد مثل الفحم أو النفط أو الغاز. كميات الكربون الزائدة عن الحد في الجو تحبس الحرارة وتجعل الكوكب أكثر دفئًا.

بالوعة الكربون ← أنظمة طبيعية (مثل الغابات أو المحيطات) تمتص وتخزن غازات دفيئة بدرجة أكبر من إطلاقها.

الطقس ← حدث محدد، مثل عاصفة مطرية أو يوم ساخن، يحدث على مدى ساعات أو أيام أو أسابيع قليلة.

المناخ ← متوسط الطقس لمكانٍ ما على مدى أكثر من 30 عامًا.

تأثير الصوبة ← عملية طبيعية تحبس الحرارة في الغلاف الهوائي لكوكب الأرض لتدفئته.

الاحتباس الحراري العالمي ← زيادة في درجة حرارة الكرة الأرضية بسبب الأنشطة الإنسانية التي تطلق الغازات الدفيئة (مثل ثاني أكسيد الكربون).

الوقود الأحفوري ← مصادر للطاقة مثل الفحم والنفط والغاز مصنوعة من نباتات وحيوانات قديمة. يمنعنا إحراق هذه المواد الطاقة، إلا أنه يُطلق أيضًا الغازات التي تؤدي إلى ارتفاع حرارة الكوكب.



إعادة كتابة التعريف

يتم إعادة كتابة التعريف التالي لثلاث فئات عمرية. يتم تدوين الملاحظات لالتقاط الإجابات أثناء هذا النشاط. ستدعم هذه الملاحظات تعلمك وستساعدك في مراجعة التقدّم المحرز لاحقًا.

التغيّر المناخي يشير إلى تغيّرات طويلة المدى في متوسط درجة حرارة كوكب الأرض وأنماط الطقس الخاصة به، ويكون السبب الرئيسي لها الأنشطة التي يقوم بها البشر والتي من شأنها تغيير الغلاف الهوائي، بالإضافة إلى التحوّلات المناخية الطبيعية.

3 الفئة العمرية الأكبر
(14 سنة فما فوق)

يتم استخدام مصطلحات رئيسية

2 الفئة العمرية المتوسطة
(8-13 سنة)

يتم استخدام صيغ تشبيهية ومرادفات أكثر

1 الفئة العمرية الأصغر
(5-7 سنوات)

يتم استخدام لغة مرحة وصياغة بسيطة

4 أي التعريفات كان أصعب في الكتابة ولماذا؟



حقيقة أم خرافة

يتم اختيار الإجابة الصحيحة لمعرفة ما إذا كان يمكنكم تحطيم الخرافات الشائعة عن التغيّر المناخي.

لطالما تغيّر مناخ كوكب الأرض، التغيّر المناخي إذاً جزء طبيعية ومعتاد من دورة الكرة الأرضية

حقيقة

خرافة



حقيقة أم خرافة

يتم اختيار الإجابة الصحيحة لمعرفة ما إذا كان يمكنكم تحطيم الخرافات الشائعة عن التغيّر المناخي.

لطالما تغيّر مناخ كوكب الأرض، التغيّر المناخي إذاً جزء طبيعية ومعتاد من دورة الكرة الأرضية

حقيقة

خرافة

هذه خرافة. فالتغيّر المناخي كما نعرفه هو من صنع الإنسان. فالارتفاع السريع في متوسط درجات الحرارة العالمية للأرض لا يمكن تفسيره بالدورات الطبيعية للدفع والبرودة.

السؤال التالي



حقيقة أم خرافة

يتم اختيار الإجابة الصحيحة لمعرفة ما إذا كان يمكنكم تحطيم الخرافات الشائعة عن التغير المناخي.

بالوعة الكربون هي مكان حيث من المرجح أن يفقد البشر الكثير من ثاني أكسيد الكربون

حقيقة

خرافة



حقيقة أم خرافة

يتم اختيار الإجابة الصحيحة لمعرفة ما إذا كان يمكنكم تحطيم الخرافات الشائعة عن التغيّر المناخي.

بالوعة الكربون هي مكان حيث من المرجح أن يفقد البشر الكثير من ثاني أكسيد الكربون

حقيقة

خرافة

هذه خرافة. بالوعة الكربون هي أي شيء في الطبيعة يمتص ويخزن غازات دفيئة بدرجة أكبر من إطلاقها.

السؤال التالي



النساء والفتيات

أساسيات التغير المناخي

مقدمة



حقيقة أم خرافة

يتم اختيار الإجابة الصحيحة لمعرفة ما إذا كان يمكنكم تحطيم الخرافات الشائعة عن التغير المناخي.

ليس بإمكان الأفراد حل أزمة المناخ بأنفسهم

حقيقة

خرافة



حقيقة أم خرافة

يتم اختيار الإجابة الصحيحة لمعرفة ما إذا كان يمكنكم تحطيم الخرافات الشائعة عن التغير المناخي.

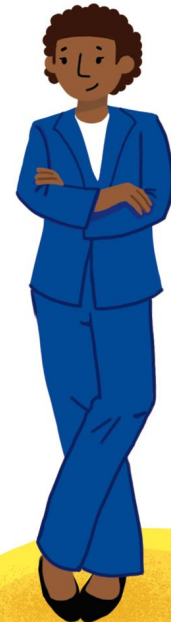
ليس بإمكان الأفراد حل أزمة المناخ بأنفسهم

حقيقة

خرافة

هذه حقيقة. معظم الانبعاثات العالمية التي تدفع التغير المناخي، أو الأزمة المناخية كما يشار إليه، هي من إنتاج شركات الأعمال على مستوى العالم (بعض من أكبر العلامات التجارية العالمية) وهي من بين أكبر مصادر الانبعاث في الوقت الحالي.

السؤال التالي



النساء والفتيات

أساسيات التغيّر المناخي

مقدمة



حقيقة أم خرافة

يتم اختيار الإجابة الصحيحة لمعرفة ما إذا كان يمكنكم تحطيم الخرافات الشائعة عن التغيّر المناخي.

تستطيع الحيوانات التكيف مع التغيّر المناخي

حقيقة

خرافة



حقيقة أم خرافة

يتم اختيار الإجابة الصحيحة لمعرفة ما إذا كان يمكنكم تحطيم الخرافات الشائعة عن التغيّر المناخي.

تستطيع الحيوانات التكيف مع التغيّر المناخي

حقيقة

خرافة

هذا صحيح جزئيًا. لاستمرارية البقاء، يوجد خياران أمام النباتات والحيوانات والطيور التي تواجه التغيّر المناخي: إما الانتقال أو التكيف. هناك الكثير من الحيوانات التي قد لا تستطيع التكيف بسرعة كافية، وبما أن موائلها يتم تدميرها من خلال الإنسان، فقد لا تستطيع الانتقال.

السؤال التالي





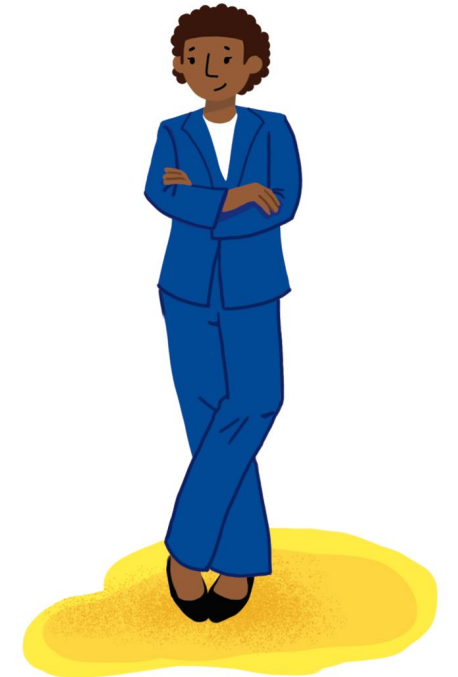
حقيقة أم خرافة

يتم اختيار الإجابة الصحيحة لمعرفة ما إذا كان يمكنكم تحطيم الخرافات الشائعة عن التغير المناخي.

تساهم عملية إزالة الغابات في التغير المناخي

حقيقة

خرافة



حقيقة أم خرافة

يتم اختيار الإجابة الصحيحة لمعرفة ما إذا كان يمكنكم تحطيم الخرافات الشائعة عن التغير المناخي.

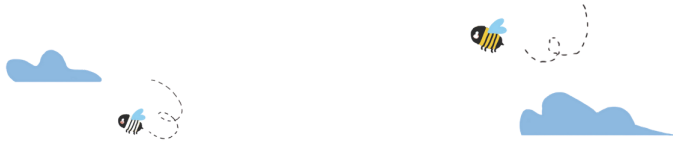
تساهم عملية إزالة الغابات في التغير المناخي

حقيقة

خرافة

هذه الحقيقة. تخزن الغابات الكربون وتمتص كميات هائلة من ثاني أكسيد الكربون - من الغازات الدفيئة - من الهواء، وتطلق الأكسجين في الهواء. عندما تُزال الغابات الممطرة لإفساح المجال للطرق ولإنتاج زيت النخيل وللمناجم، فإننا بذلك نقلل قدرة كوكب الأرض على تنظيم المناخ.

القسم التالي



النساء والفتيات

يمكنكم النقر هنا
لتنزيل بيان
الحقائق عن
الفتيات الأكثر تأثرًا
بالتغيّر المناخي

يؤثر التغيّر المناخي على الجميع، ولكن بدرجات متفاوتة. على مستوى العالم، تواجه الفتيات والنساء تحديات فريدة من نوعها تصبح أسوأ بالتأثيرات المناخية، من فقدان الدخل وأوقات الدراسة إلى زيادة في أعمال الرعاية وغياب الأمن الغذائي والتعرض للعنف. ولهذا السبب، يجب أن يكون منظور النوع الاجتماعي جزءًا رئيسيًا من العمل المناخي.

تستكشف هذه الوحدة كيف يعمل عدم التوازن في القوى وعدم المساواة بين الجنسين على زيادة عبء التغيّر المناخي على الفتيات والنساء، وكيف تستطيع الحلول الشمولية بقيادة الفتيات استحداث استجابات أكثر عدالة وأكبر تأثيرًا على الأزمة.





يتم مسح رمز الاستجابة السريعة أو **النقر هنا** لمشاهدة مقطع الفيديو



النساء والفتيات والتغير المناخي

- تتمتع النساء بمعرفة حيوية للصدوم أمام التغير المناخي، إلا أنهن يواجهن مخاطر كارثية أعلى.
- النساء والأطفال عرضة 14 مرة أكثر للموت في الكوارث، ويعتبر 80% من الناجين من النساء.
- يتم تمثيل النساء بشكل منخفض في المحادثات الخاصة بالمناخ، فتشكل نسبتهن 30% فقط من الوفود.
- تكون النساء في الكثير من الأحيان من المستجيبين الأوائل والقائدات بمجتمعاتهن.



اختيار الإجابة

يتم قراءة دراسة الحالة ثم الإجابة على السؤال. يتم أخذ ملاحظات بالإجابات ومراجعتها في نهاية الاختبار. يوجد إجمالي ثلاثة أسئلة.

مصطلحات رئيسية

التحدي المناخي ← هو صعوبة تواجه البشر بسبب عوامل طقس قصوى أو ارتفاع في درجات الحرارة أو آثار أخرى للتغير المناخي

دراسة حالة (1):

تسبب الجفاف في تجفيف الموارد المائية القريبة. في بعض الأماكن، تمضي الفتيات 3 ساعة أو أكثر في جمع المياه، وبالتالي لا يذهبن إلى المدرسة والبعض منهن يترك الدراسة تمامًا. في أماكن أخرى، ترتفع أسعار المياه المتحصل عليه من شركات المياه الوطنية بما يزيد عن 70%.

أي التحديات المناخية يحدث؟

فترات جفاف مطوّلة أدت إلى ندرة المياه

موجات شديدة الحرارة نتج عنها زيادة في المخاطر الصحية

فيضانات نتج عنها خسائر في المحاصيل الغذائية

السؤال التالي



اختيار الإجابة

يتم قراءة دراسة الحالة ثم الإجابة على السؤال. يتم أخذ ملاحظات بالإجابات ومراجعتها في نهاية الاختبار. يوجد إجمالي ثلاثة أسئلة.

مصطلحات رئيسية

التحدي المناخي ← هو صعوبة تواجه البشر بسبب عوامل طقس قصوى أو ارتفاع في درجات الحرارة أو آثار أخرى للتغير المناخي

دراسة حالة (2):

على سواحل إحدى قرى الصيد الشمالية، لاحظ الصيادون أن بعض فصائل الأسماك المألوفة أصبح اصطيادها أصعب. قد أدى ارتفاع درجة حرارة المحيط إلى انتقال الأسماك شمالاً أكثر. استجابةً لذلك، تعمل مجموعة من الشباب مع العلماء المحليين على تتبع حركة الأسماك ومساعدة أسر الصيادين في التعرف على البدائل المستدامة، مثل المزارع السمكية.

أي التحديات المناخية يحدث؟

موجات شديدة الحرارة نتج عنها زيادة في المخاطر الصحية

فيضانات نتج عنها خسائر في المحاصيل الغذائية

مجموعات أسماك تتحرك بعيداً نتيجة لتغير درجات حرارة المحيط

السؤال التالي



اختيار الإجابة

يتم قراءة دراسة الحالة ثم الإجابة على السؤال. يتم أخذ ملاحظات بالإجابات ومراجعتها في نهاية الاختبار. يوجد إجمالي ثلاثة أسئلة.

مصطلحات رئيسية

التحدي المناخي ← هو صعوبة تواجه البشر بسبب عوامل طقس قصوى أو ارتفاع في درجات الحرارة أو آثار أخرى للتغيّر المناخي

دراسة حالة (3):

بعد فيضانات أدت إلى تلف المحاصيل وتسببت في واحدة من فترات الحصاد الأقل على مدى أعوام، ارتفعت أسعار الحبوب بدرجة كبيرة، فأصبحت أسعار المنتجات القائمة على القمح والذرة الآن أعلى من أي وقتٍ مضى. عندئذ، بدأت مجموعة من الشباب في مدرسة ريفية مصرفًا للبذور على مستوى المجتمع، وتعمل المجموعة من خلاله على جمع أصناف البذور التي تستطيع تحمل المناخ والتي تكون ملائمة للأحوال الأكثر برّدًا ومطرًا ومشاركة هذه البذور مع المجتمع. كما تعمل هذه المجموعة على الترويج للحدائق المدرسة في المناطق الحضرية وتطوير وصفات بديلة باستخدام حبوب وبقول مزروعة محليًا.

أي التحديات المناخية يحدث؟

فترات جفاف مطوّلة أدت إلى ندرة المياه

فيضانات نتج عنها خسائر في المحاصيل الغذائية

حرائق غابات ناتجة عن طقس حار وجاف

السؤال التالي



إجابات الاختبار

- **دراسة حالة 1:** فترات جفاف مطوّلة أدت إلى ندرة المياه
- **دراسة حالة 2:** مجموعات أسماك تتحرك بعيدًا نتيجة لتغيّر درجات حرارة المحيط
- **دراسة حالة 3:** فيضانات نتج عنها خسائر في المحاصيل الغذائية



مصادر معلومات موثوقة

وجدت هذه الروابط مفعلة وصحيحة في إبريل 2025. في حالة عدم فاعليتها عند محاولة استخدامها، يُرجى التواصل مع الفريق من خلال GLACC@wagggg.org وإبلاغنا أي من الروابط مكسور، وفي أي صفحة أو قسم من التعليم الإلكتروني يقع هذا الرابط.



للتعلم

اتفاقية الأمم المتحدة الإطارية بشأن التغير المناخي - النساء والنوع الاجتماعي والتغير المناخي

مركز شامل من اتفاقية الأمم المتحدة الإطارية بشأن التغير المناخي يتركز على تمكين النساء ودفع السياسات المناخية التي تراعي النوع الاجتماعي.



للقراءة

تقارير الهيئة الحكومية الدولية المعنية بتغير المناخ

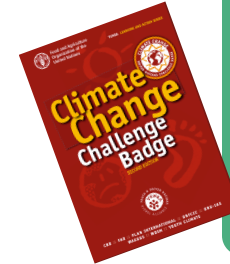
إمكانية وصول إلى التقييمات العلمية الأكثر موثوقية في العالم عن التغير المناخي وآثاره وحلوله المحتملة، من إعداد الهيئة الحكومية الدولية المعنية بتغير المناخ.



للاستكشاف

شارة التحدي المناخي للتحالف العالمي (للأمم المتحدة والشباب (يونجا

هذه كراسة مفصلة قامت وكالات الأمم المتحدة بإعدادها لتثقيف الشباب عن التغير المناخي.



للفهم

برنامج الأمم المتحدة الإنمائي - العدالة المناخية

تعرفوا على كيف يروج البرنامج الإنمائي للأمم المتحدة العدالة المناخية من خلال التصدي لعدم المساواة وضمان عدالة النتائج للمجتمعات الضعيفة فيما يخص العمل المناخي.



للاستكشاف

هيئة الأمم المتحدة للمرأة: كيف أن عدم المساواة بين الجنسين والتغير المناخي متصلان؟

يلقي هذا المورد الضوء على كيفية تأثير النساء والفتيات بالأزمات المناخية بدرجات متفاوتة، ولماذا تكون المساواة بين الجنسين أساسية عند اتخاذ الإجراءات المناخية الفعالة.

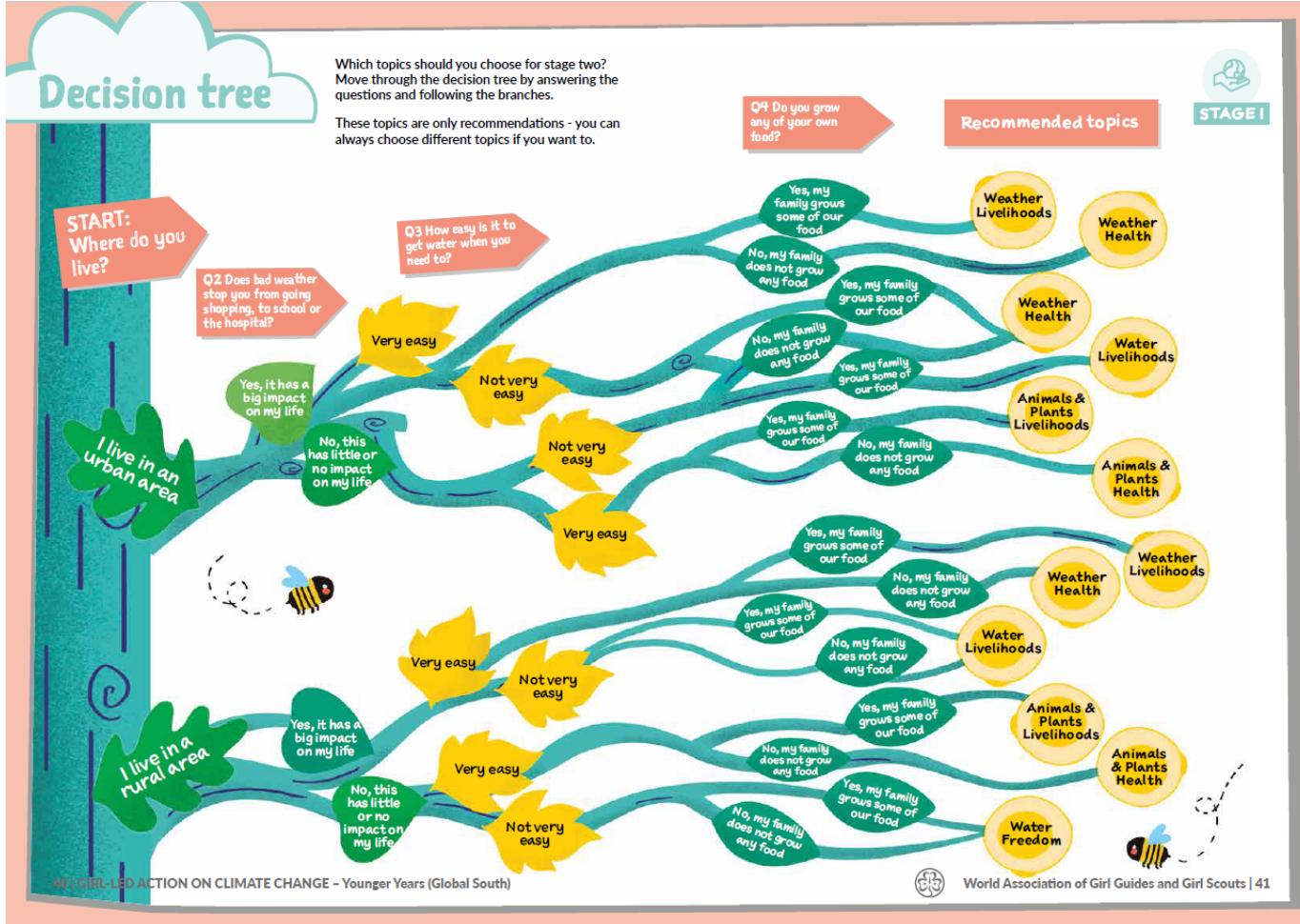


للتصفح

موارد ناسا عن التغير المناخي

مورد تثقيفي مثير للاهتمام من وكالة ناسا يقدم آخر أخبار المناخ والبيانات والأدوات التفاعلية الخاصة به لمساعدة الشباب على فهم كيف يتغير مناخ كوكب الأرض.





شجرة القرارات

ينتهي الجزء (1) من البرنامج بشجرة القرارات.

حاولوا الإجابة على الأسئلة الموجودة في شجرة القرارات لمعرفة موضوعات المرحلة (2) من برنامج العمل بقيادة الفتيات بشأن التغير المناخي التي قد تكون أكثر صلة بكم.

النقر هنا



الدورة التدريبية غير المتصلة بالإنترنت

العمل بقيادة
الفتيات
بشأن التغيّر
المناخي
(GLACC)

(جزء 2)

العمل بقيادة
الفتيات بشأن التغيّر
المناخي



البشر

عالم الطبيعة

مقدمة



فهم الأيقونات

ستعود بكم هذه الأيقونة إلى الصفحة الرئيسية.



ستأخذكم هذه الأيقونات إلى الصفحة السابقة لمكانكم الحالي.



ستأخذكم هذه الأيقونات إلى الصفحة التالية من الدورة التدريبية.



البشر

عالم الطبيعة

مقدمة



من خلال هذا الجزء، سنقوم باستكشاف سؤال:

كيف يؤثر التغيّر المناخي على البشر وعلى عالم الطبيعة؟

بنهاية هذا الجزء، ستتاح لكم فرصة:

- استكشاف كيفية تأثير التغيّر المناخي على عالم الطبيعة
- استكشاف كيفية تأثير التغيّر المناخي على البشر
- اكتشاف طرق توصيل ذلك للمرشدات وفتيات الكشافة

البشر

عالم الطبيعة

مقدمة



عالم الطبيعة

الطبيعة هي خط الدفاع الأول لنا ضد التغيّر المناخي - إلا أنها تحت تهديدٍ خطيرٍ أيضًا. فدرجات الحرارة المتزايدة تتسبب في مزيد من الأحداث الجوية الشديدة، مثل الفيضانات والجفاف والعواصف، والتي تدمر المناظر الطبيعية وتجبر المجتمعات على التكيف سريعًا. كما أن الارتفاع في مستويات البحار يبتلع السواحل ويهدد المنازل والمدارس ومصادر المياه العذبة.

في الوقت ذاته، يسرّع التغيّر المناخي من فقدان التنوع الحيوي - التنوع في الحياة الذي يحافظ على صحة الأنظمة البيئية. فالغابات والأراضي الرطبة والشعاب المرجانية والأراضي الزراعية كلها في طريقها إلى أن تصبح أكثر هشاشة. وهذا أمر مهم لأنه عندما تنهار الأنظمة البيئية، لا تعاني الحياة البرية فقط - البشر أيضًا يعانون. فتصبح المياه نادرة، وتفشل الأنظمة الغذائية، وكثيرًا ما تعاني الفتيات والنساء من ذلك بشكل أكبر. في الكثير من الأماكن، تضطر الفتيات للسير مسافات أطول للحصول على المياه، أو رعاية أفراد العائلة المرضى، أو الغياب عن الدراسة أثناء الكوارث البيئية.

إن حماية الطبيعة واسترجاعها - من زراعة الأشجار إلى المحافظة على مصادر المياه المحلية - من الأمور الجيدة ليس للكوكب فقط، إنما أيضًا للمجتمعات بأكملها، فهي تساعد على التكيف للعالم المتغيّر. وعندما تقود أو توجّه الفتيات هذه الإجراءات، تكون النتائج أكثر ذكاءً وعدالة واستدامة للجميع.



البشر

عالم الطبيعة

مقدمة



يتم مسح رمز الاستجابة السريعة أو **النقر هنا** لمشاهدة مقطع الفيديو



فهم المناخ والطبيعة

- تستكشف هذه الوحدة الرابط بين الطبيعة والتغير المناخي.
- يسبب التغير المناخي آثارًا خطيرة: ارتفاع مستويات البحار، نوبات جفاف، عواصف أقوى، خسائر في الحياة البرية.
- ولا تكون هذه الآثار بيئية فقط - فهي تؤثر مباشرة على البشر، خاصة الفتيات والشباب في المجتمعات التي تعتمد على الأراضي.
- تعرّفوا على كيفية مناقشة هذه القضايا مع المرشحات وفتيات الكشافة.



أثر التغيّر المناخي

يمكنكم النقر هنا لتنزيل بيان الحقائق:

الطقس

الحيوانات والنباتات

المياه

هذا ما يحدث عندما تصبح الكوارث الجوية والطبيعية أكثر حدوثًا نتيجة للتغيّر المناخي.

- مزيد من الفيضانات والعواصف والموجات الحارة ونوبات الجفاف.
- أحوال طقس شديدة وكوارث طبيعية متلفة للمنازل والمدارس والموارد المائية والمحاصيل.
- كثيرًا ما تتحمل الفتيات عواقب ذلك بالغياب عن الدراسة، والرعاية الإضافية للآخرين، ومخاطر النزوح المتزايدة.

كيف يؤثر التغيّر المناخي على ...

الطقس

هذا يحدث عندما تضرب الدورة الطبيعية للحيوانات والنباتات نتيجة للتغيّر المناخي.

- التنوع الحيوي يعني التنوع في كل الكائنات الحية في منطقة ما.
- الأنظمة البيئية الصحية (مثل الغابات والأراضي الرطبة والشعاب المرجانية) توفر المياه النظيفة والهواء والأغذية والحماية من الكوارث.
- عند فقدان هذه الأمور، تتعرض صحة البشر وسبل العيش للمعاناة.

كيف يؤثر التغيّر المناخي على ...

الحيوانات والنباتات

هذا يحدث عندما تضرب مسطحات المياه العذبة والمسطحات المائية الكبيرة نتيجة للتغيّر المناخي.

- انخفاض منسوب الأمطار المتوقع يعني مياه نظيفة أقل. في بعض الأماكن، تسير الفتيات لساعات لجلب المياه.
- ذوبان الغطاءات الجليدية وزيادة درجة حرارة المحيطات يؤديان إلى ارتفاع مستويات البحار.
- يزيد الإجهاد المائي أثناء نوبات الجفاف أو الكوارث، فتقل مستويات النظافة الصحية وتزيد الأمراض.

كيف يؤثر التغيّر المناخي على ...

المياه

البشر

عالم الطبيعة

مقدمة



لمشاهدة مقطع الفيديو | يتم مسح رمز الاستجابة السريعة أو **النقر هنا**



الطبيعة والتغيّر المناخي

- تساعد الطبيعة في التصدي للتغيّر المناخي؛ فالغابات تخفّض من درجات الحرارة، والأنهار تمنحنا المياه النظيفة، والملقحات تؤدي إلى نمو المحاصيل.
- عندما تتضرر الطبيعة، تتأثر المجتمعات الأفقر أكثر - وكثيرًا ما تشعر الفتيات بهذا الأثر أولاً.
- فقد ترك الفتيات الدراسة أثناء الكوارث وهنّ ملاحظات رئيسيات للتغيير.
- قد تُحدّث بعض الإجراءات البسيطة فرقًا كبيرًا؛ مثل زراعة الأشجار أو تنظيف الأنهار.
- اسألوا أنفسكم: ما نوع الطبيعة الذي يستطيع مجتمعكم حمايته؟



مطابقة الكلمات مع جهود التخفيف

يتم تدوين الملاحظات لالتقاط الإجابات أثناء هذا النشاط. ستدعم هذه الملاحظات تعلمك وستساعدك في مراجعة التقدم المحرز لاحقًا.

كلمات

- الأشجار
- المنغروف
- التربة الصحية
- المساحات الخضراء بالحضر
- الأراضي الرطبة

1. _____ توفير الظل وتخزين الكربون وتنقية الهواء
2. _____ الحماية من الفيضانات
3. _____ تخزين الكربون ودعم نمو النباتات
4. _____ تخزين الكربون وحماية السواحل من العواصف
5. _____ تقليل حرارة المدن وتحسين جودة الهواء

التالي



مطابقة الكلمات مع جهود التخفيف

يتم تدوين الملاحظات لالتقاط الإجابات أثناء هذا النشاط. ستدعم هذه الملاحظات تعلّمك وستساعدك في مراجعة التقدّم المحرز لاحقًا.

كلمات

- موائل الملقّحات
- مزارع التنوع الحيوي
- الشعاب المرجانية المسترجعة
- مرج الأعشاب البحرية
- الحراجة الزراعية

6. الجمع بين الأشجار والزراعة لمحاصيل أفضل وتخزين الكربون
7. تخزين الكربون ودعم الحياة البحرية
8. دعم إنتاج الأغذية ودعم التنوع البيئي
9. امتصاص صدمات الأمواج ودعم الأسماك واحتجاز الكربون
10. أمن غذائي أفضل

التالي





مطابقة الكلمات مع جهود التخفيف

يتم مراجعة الإجابات ورؤية الجمل التامة أدناه

- **الأشجار** توفير الظل وتخزين الكربون وتنقية الهواء
- **الأراضي الرطبة** الحماية من الفيضانات
- **التربة الصحية** تخزين الكربون ودعم نمو النباتات
- **المنغروف** تخزين الكربون وحماية السواحل من العواصف
- **المساحات الخضراء بالحضر** تقليل حرارة المدن وتحسين جودة الهواء
- **الحراجة الزراعية** الجمع بين الأشجار والزراعة لمحاصيل أفضل وتخزين الكربون
- **مرج الأعشاب البحرية** تخزين الكربون ودعم الحياة البحرية
- **موائل الملقّحات** دعم إنتاج الأغذية ودعم التنوع البيئي
- **الشعاب المرجانية المسترجعة** امتصاص صدمات الأمواج ودعم الأسماك واحتجاز الكربون
- **مزارع التنوع الحيوي** أمن غذائي أفضل



البشر

عالم الطبيعة

مقدمة



يتم مسح رمز الاستجابة السريعة أو **النقر هنا** لمشاهدة مقطع الفيديو



اجعلوها حقيقية R.E.A.L

R = Relevant

ذو صلة
اجعلوا الإجراء مهمًا لعالمهن.

E = Engaging

عززوا الفضول وحافظوا على
الطاقة العالية.

A = Accessible

الكل ينتمي والكل بإمكانه
المساهمة.

L = Learner-led

تتولى الفتيات القيادة.



تكييف النشاط

R = RELEVANT

ذو صلة



اجعلوا الأمر ذا صلة بعالمهن



يتم ربط الأمثلة ونقاط المناقشة بحياة الفتيات.

على سبيل المثال، إذا كان موضوع النشاط عن إزالة الغابات في بلدٍ آخر، يتم ربطه بالمساحات الخضراء المعروفة لهنّ.

وإذا كان عن المحافظة على المياه، فيتم مناقشة كيفية ارتباط الموضوع بطريقة استخدام المياه في بيوتهنّ أو مدارسهنّ أو مجتمعاتهنّ.



E = ENGAGING

محفز للتفاعل



يتم تحفيز الفضول والمحافظة على الطاقة العالية



يتم البحث عن طرق لإضافة التنوع والتفاعل على الأنشطة التي يتم استخدامها بالفعل.

عند الحاجة لشرح بعض الكلمات الرئيسية قبل البداية، يمكن تحويل الأمر لاختبار، مع تضمين الحركة بأن تقف الفتيات في مناطق مختلفة من الغرفة لإظهار آرائهن.

تستطيع حتى أصغر التغيرات، بما في ذلك الدعائم أو المرئيات أو الألعاب القصيرة، إضفاء النشاط والحماس على أي نشاط.



تكييف النشاط

A = ACCESSIBLE

يمكن الوصول إليه

الكل ينتمي والكل يستطيع المشاركة

يتم تكييف الأنشطة بحيث تستطيع جميع الفتيات المشاركة بالطريقة المناسبة لهنّ.

في حالة الحاجة للحركة، يجب التأكد من وجود طريقة بديلة لانضمام ذوات القدرات الجسدية المختلفة.

يتم استخدام لغة بسيطة عند شرح التعليمات، والتأكد من أنها مفهومة للجميع قبل المضي قدماً.

L = LEARNER-LED

بقيادة المتعلم

الفتيات تتولين القيادة

يتم تعديل أي نشاط بحيث يكون للفتيات تحكم أكبر في كيفية سيره.

على سبيل المثال، يُترك للفتيات اختيار أي الأسئلة يتم استكشافها أولاً، ويتم تكليفهن بأدوار مثل مراقبة الوقت أو التسيير أو تشجيعهن على قيادة مرحلة استخلاص المعلومات في النهاية.

خلال البرنامج، يتم استحداث لحظات حيث تستطيع الفتيات اتخاذ القرارات أو اقتراح التغيير أو إملء السرعة، مع مساعدتهنّ في تنمية الثقة والمهارات القيادية.

البشر

عالم الطبيعة

مقدمة



تكييف نشاط

النقر على اسم المورد لاختيار أحد الأنشطة من برنامج العمل بقيادة الفتيات بشأن التغير المناخي أدناه واستكشاف مورد البرنامج.

من موضوع الطقس. ستجدون هذا النشاط في الصفحة 51 - 50 من برنامج الفئة العمرية الأصغر.

مقولات عن الطقس

من موضوع الحيوانات والنباتات. ستجدون هذا النشاط في الصفحة 71 - 70 من برنامج الفئة العمرية الأوسط.

غذائي مقابل كوكبنا

من موضوع المياه. ستجدون هذا النشاط في الصفحة 91 - 88 من برنامج الفئة العمرية الأكبر.

مفاوضات الصناعة

بالرجوع إلى نشاطكم المختار، كيف ...

- ... جعلتم ذلك أكثر صلة بالمجموعة؟
- ... أشركتم المجموعة في المحتوى؟
- ... ضمنتم توصيل المحتوى بطريقة سهلة الإتاحة؟
- ... سمحتم للمجموعة بالقيادة واتخاذ القرارات الخاصة بها؟



البشر

يمكنكم النقر هنا لتنزيل بيان الحقائق:

سبل العيش

الصحة

الحرية

يعيد التغير المناخي تشكيل الحياة وسبل العيش والحريات الأساسية. على مستوى العالم، تواجه النساء والفتيات مخاطر أكبر نظرًا لأنه عادةً يكون لديهنَّ موارد أقل وقدرة أقل في اتخاذ القرار. عندما تدمر الفيضانات الأسواق أو تقلل نوبات الجفاف المحاصيل، تفقد العائلات دخلها.

مع ارتفاع درجات الحرارة على مستوى العالم، نرى أيضًا مزيد من غياب الأمن الغذائي، ومياه الشرب غير الآمنة، والهجرة المدفوعة بالمناخ. فقد المحاصيل ونفوق الماشية وتلوث المياه من الفيضانات أو الموجات الحارة كلها أمور تقلل من توفر الغذاء الآمن والمياه النظيفة، وتؤثر بشكل أكبر على العائلات الأكثر فقرًا. النساء والفتيات؛ المسؤولات في الأغلب عن العمل البدني والعاطفي الخاص بالإدارة المنزلية، يتحملن الأعباء الأثقل.

كما تُكبح مجتمعات كثيرة بسبب عدم المساواة الاجتماعية والاقتصادية التي تقلل من قدرة هذه المجتمعات على التكيف. فغياب حقوق الأرض، خاصة للنساء، يحد من تحكم المجتمعات في إنتاج الغذاء. وتؤدي النزاعات المتعلقة بندرة الموارد، مثل المياه والأراضي، إلى اتساع الفجوة بين الطبقات الغنية والطبقات الفقيرة داخل المجتمع، الأمر الذي قد يزيد من التوتر ويجعل من الصعب إرساء السلام أو الاستجابة للكوارث. لتعزيز الصمود المناخي، يجب أن نتحدى هذه التفاوتات وأن نتأكد من قيام النساء والفتيات بدور فاعل في بناء الحلول.



البشر

عالم الطبيعة

مقدمة



يتم مسح رمز الاستجابة السريعة أو **النقر هنا** لمشاهدة مقطع الفيديو



التغير المناخي والبشر

- يؤثر التغير المناخي على الوظائف والغذاء والمياه ورفاهية المجتمعات.
- غالبًا ما تتأثر بدرجة أكبر الفتيات في المناطق منخفضة الدخل.
- تستكشف هذه الوحدة غياب العدالة المناخية في الحياة اليومية.
- كما تستكشف كيف يستطيع العمل بقيادة الفتيات دفع التغير الحقيقي.



أثر التغيّر المناخي

يمكنكم النقر هنا لتنزيل بيان الحقائق:

سبل العيش

يكون ذلك عندما تتعرض الدخول والوظائف والقدرة على العمل للمخاطر تأثرًا بالتغيّر المناخي.

- يفقد المزارعون المحاصيل نتيجة لنوبات الجفاف والفيضانات.
- الأشخاص الذين يعتمدون على الأرض في العمل قد يواجهون المزيد من انعدام الأمن الوظيفي.
- ظهور طلب أكبر على الأدوار في مجالات العلوم والتكنولوجيا والهندسة والرياضيات، وقد يتخلف عن الركب هؤلاء الذين يفقدون تلك المهارات.

كيف يؤثر التغيّر المناخي على..

سبل العيش

يكون ذلك عندما تقل أو تُنتزع تمامًا القدرة على التحكم في اتجاه الحياة ومجريات الأمور (في الوقت الحالي أو في المستقبل).

- غياب حقوق الأرض يعني تحكم محدود في الغذاء والدخل.
- النزاع على المياه والوقود يزيد من خطورة المجتمع على الفتيات.
- قد تزيد الهجرة المناخية من مخاطر الزواج المبكر أو الإتجار بالبشر أو العنف.

كيف يؤثر التغيّر المناخي على..

الحرية

الصحة

يكون ذلك عندما تضعف الصحة والقدرة على إدارة الرفاهية البدنية والذهنية تأثرًا بالتغيّر المناخي.

- درجات الحرارة الأكثر ارتفاعًا والموجات الحارة الأطول، بالإضافة إلى المياه الملوثة، تؤدي إلى مزيد من الأمراض.
- الغذاء الأقل يؤدي إلى صحة أسوأ وتركيز أقل في الدراسة.
- فقدان المحاصيل وزيادة تكاليف الغذاء يضران العائلات الأفقر بشكلٍ أكثر، وقد تتناول النساء والفتيات الطعام بعد الجميع أو بكميات أقل.

كيف يؤثر التغيّر المناخي على..

الصحة

مطابقة السيناريوهات

يتم قراءة السيناريوهات أدناه واختيار ما إذا كان التأثير الأساسي على **سبل العيش** أو **أساليب الحياة** أو **الحرية** أو **الصحة**. يتم أخذ ملاحظات بالإجابات ومراجعتها في نهاية الاختبار

??????

1 موجة حارة مطوّلة في جنوب أوروبا تجبر عمال المناطق الخارجية على التوقف عن العمل عند انتصاف النهار، الأمر الذي أدى إلى انخفاض أجورهم بالنصف

??????

2 تتسبب الأعاصير القوية بأمريكا الشمالية وأمريكا الجنوبية في الإغراق المتكرر للأحياء السكنية الخاصة بمنخفضي الدخل، فتدمر المنازل وتمنع الوصول للرعاية الصحية

??????

3 تؤدي نوبات الجفاف المتكررة حول العالم إلى جفاف المحاصيل، الأمر الذي يدفع العائلات إلى انعدام الأمن الغذائي ويجبر الفتيات على ترك الدراسة للمساعدة بالمنزل

??????

4 تبدأ الأسرة في استخدام مكيفات الهواء طوال اليوم نظرًا لارتفاع الكبير في درجات الحرارة، الأمر الذي يؤدي إلى زيادة فواتير الكهرباء وتغيير العادات اليومية

??????

5 في أمريكا الشمالية، تنتشر حرائق الغابات أقرب لمجتمعات السكان الأصليين، مما يهدد الأراضي الموروثة عن الأجداد ويحد من الممارسات الثقافية المرتبطة بالطبيعة

??????

6 في أمريكا الوسطى، يؤدي هطول الأمطار غير المتوقعة إلى تدمير محاصيل الذرة، مما يدفع المزارعين للهجرة شمالًا بحثًا عن العمل والأمان

??????

7 تتحوّل العائلات من المنتجات الطازجة إلى المنتجات المصنّعة الأرخص بعدما تدمر الفيضانات المحاصيل المحلية

??????

8 في أوروبا، يؤدي ارتفاع درجات الحرارة أثناء موجات الحرارة على إلى معدلات وفاة أعلى بين كبار السن الذين ليس لديهم إمكانية الوصول للتبريد



مطابقة السيناريوهات

يتم قراءة السيناريوهات أدناه واختيار ما إذا كان التأثير الأساسي على **سبل العيش** أو **أساليب الحياة** أو **الحرية** أو **الصحة**. يتم أخذ ملاحظات بالإجابات ومراجعتها في نهاية الاختبار

- 1 موجة حارة مطوّلة في جنوب أوروبا تجبر عمال المناطق الخارجية على التوقف عن العمل عند انتصاف النهار، الأمر الذي أدى إلى انخفاض أجورهم بالنصف **سبل العيش**
- 2 تتسبب الأعاصير القوية بأمريكا الشمالية وأمريكا الجنوبية في الإغراق المتكرر للأحياء السكنية الخاصة بمنخفضي الدخل، فتدمر المنازل وتمنع الوصول للرعاية الصحية **الصحة**
- 3 تؤدي نوبات الجفاف المتكررة حول العالم إلى جفاف المحاصيل، الأمر الذي يدفع العائلات إلى انعدام الأمن الغذائي ويجبر الفتيات على ترك الدراسة للمساعدة بالمنزل **الحرية**
- 4 تبدأ الأسرة في استخدام مكيفات الهواء طوال اليوم نظرًا لارتفاع الكبير في درجات الحرارة، الأمر الذي يؤدي إلى زيادة فواتير الكهرباء وتغيير العادات اليومية **سبل العيش**
- 5 في أمريكا الشمالية، تنتشر حرائق الغابات أقرب لمجتمعات السكان الأصليين، مما يهدد الأراضي الموروثة عن الأجداد ويحد من الممارسات الثقافية المرتبطة بالطبيعة **الحرية**
- 6 في أمريكا الوسطى، يؤدي هطول الأمطار غير المتوقعة إلى تدمير محاصيل الذرة، مما يدفع المزارعين للهجرة شمالًا بحثًا عن العمل والأمان **سبل العيش**
- 7 تتحوّل العائلات من المنتجات الطازجة إلى المنتجات المصنّعة الأرخص بعدما تدمر الفيضانات المحاصيل المحلية **سبل العيش**
- 8 في أوروبا، يؤدي ارتفاع درجات الحرارة أثناء الموجات الحارة على إلى معدلات وفاة أعلى بين كبار السن الذين ليس لديهم إمكانية الوصول للتبريد **الصحة**



تكييف النشاط

النقر على اسم المورد لاختيار أحد الأنشطة من برنامج العمل بقيادة الفتيات بشأن التغير المناخي أدناه واستكشاف مورد البرنامج.

آلتي الصغيرة لصناعة خلائط التسميد من موضوع سبل العيش. ستجدون هذا النشاط في الصفحة 99 - 98 من برنامج الفئة العمرية الأوسط.

اضرب الناموسة من موضوع الصحة. ستجدون هذا النشاط في الصفحة 83 - 82 من برنامج الفئة العمرية الأصغر.

مضمار العوائق من موضوع الحرية. ستجدون هذا النشاط في الصفحة 133 - 130 من برنامج الفئة العمرية الأكبر.

بالرجوع إلى نشاطكم المختار، كيف ...

- ... جعلتم ذلك أكثر صلة بالمجموعة؟
- ... أشركتم المجموعة في المحتوى؟
- ... ضمنتم توصيل المحتوى بطريقة سهلة الإتاحة؟
- ... سمحتم للمجموعة بالقيادة واتخاذ القرارات الخاصة بها؟



تكييف النشاط

R = RELEVANT

ذو صلة



اجعلوا الأمر ذا صلة بعالمهن



يتم ربط الأمثلة ونقاط المناقشة بحياة الفتيات.

على سبيل المثال، إذا كان موضوع النشاط عن إزالة الغابات في بلدٍ آخر، يتم ربطه بالمساحات الخضراء المعروفة لهنّ.

وإذا كان عن المحافظة على المياه، فيتم مناقشة كيفية ارتباط الموضوع بطريقة استخدام المياه في بيوتهنّ أو مدارسهنّ أو مجتمعاتهنّ.



E = ENGAGING

محفز للتفاعل



يتم تحفيز الفضول والمحافظة على الطاقة العالية



يتم البحث عن طرق لإضافة التنوع والتفاعل على الأنشطة التي يتم استخدامها بالفعل.

عند الحاجة لشرح بعض الكلمات الرئيسية قبل البداية، يمكن تحويل الأمر لاختبار، مع تضمين الحركة بأن تقف الفتيات في مناطق مختلفة من الغرفة لإظهار آرائهن.

تستطيع حتى أصغر التغيرات، بما في ذلك الدعائم أو المرئيات أو الألعاب القصيرة، إضفاء النشاط والحماس على أي نشاط.



تكييف النشاط

A = ACCESSIBLE

يمكن الوصول إليه

الكل ينتمي والكل يستطيع المشاركة

يتم تكييف الأنشطة بحيث تستطيع جميع الفتيات المشاركة بالطريقة المناسبة لهن.

في حالة الحاجة للحركة، يجب التأكد من وجود طريقة بديلة لانضمام ذوات القدرات الجسدية المختلفة.

يتم استخدام لغة بسيطة عند شرح التعليمات، والتأكد من أنها مفهومة للجميع قبل المضي قدماً.

L = LEARNER-LED

بقيادة المتعلم

الفتيات تتولين القيادة

يتم تعديل أي نشاط بحيث يكون للفتيات تحكم أكبر في كيفية سيره.

على سبيل المثال، يُترك للفتيات اختيار أي الأسئلة يتم استكشافها أولاً، ويتم تكليفهن بأدوار مثل مراقبة الوقت أو التسيير أو تشجيعهن على قيادة مرحلة استخلاص المعلومات في النهاية.

خلال البرنامج، يتم استحداث لحظات حيث تستطيع الفتيات اتخاذ القرارات أو اقتراح التغيير أو إملاء السرعة، مع مساعدتهن في تنمية الثقة والمهارات القيادية.

مصادر معلومات موثوقة

وجدت هذه الروابط مفعلة وصحيحة في إبريل 2025. في حالة عدم فاعليتها عند محاولة استخدامها، يُرجى التواصل مع الفريق من خلال GLACC@wagggg.org وإبلاغنا أي من الروابط مكسور، وفي أي صفحة أو قسم من التعليم الإلكتروني يقع هذا الرابط.



يستكشف هذا التقرير المفصل من منظمة الأغذية والزراعة كيفية تأثير الكوارث الطبيعية والأزمات المتعلقة بالمناخ على الزراعة والأنظمة الغذائية على مستوى العالم - خاصة في الأقاليم المستضعفة.

للمرجعة

منظمة الأغذية والزراعة
(الفاو) - أثر الكوارث
والأزمات على الزراعة
والأمن الغذائي

بيان الحقائق هذا من منظمة الصحة العالمية يوضح كيف يؤثر التغير المناخي على صحة الإنسان، من عوامل الطقس القاسية إلى انتشار الأمراض، ويلقي الضوء على الحاجة الملحة لأنظمة صحية تصمد أمام المناخ.

لفهم

منظمة الصحة
العالمية - التغير
المناخي والصحة

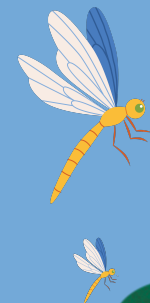




الدورة التدريبية غير المتصلة بالإنترنت

(جزء 3)

العمل بقيادة
الفتيات
بشأن التغيّر
المناخي
(GLACC)



تكييف البرنامج

اتخاذ إجراء

مقدمة



يمكنكم النقر هنا
لتنزيل
دليل القائدات

يمكنكم النقر هنا
لتنزيل
دليل التكييف

من خلال هذا الجزء، سنقوم باستكشاف سؤال:

كيف يمكن اتخاذ إجراء بشأن التغير المناخي وتكييف البرنامج؟

بنهاية هذا الجزء، ستتاح لكم فرصة:

- بناء المهارات لدعم الفتيات في تصميم وقيادة إجراءات عملية بشأن المناخ.
- استخدام دليل التكييف لتوفيق برنامج العمل بقيادة الفتيات بشأن التغير المناخي مع الأولويات الوطنية أو الإقليمية.

تكييف البرنامج

اتخاذ إجراء

مقدمة

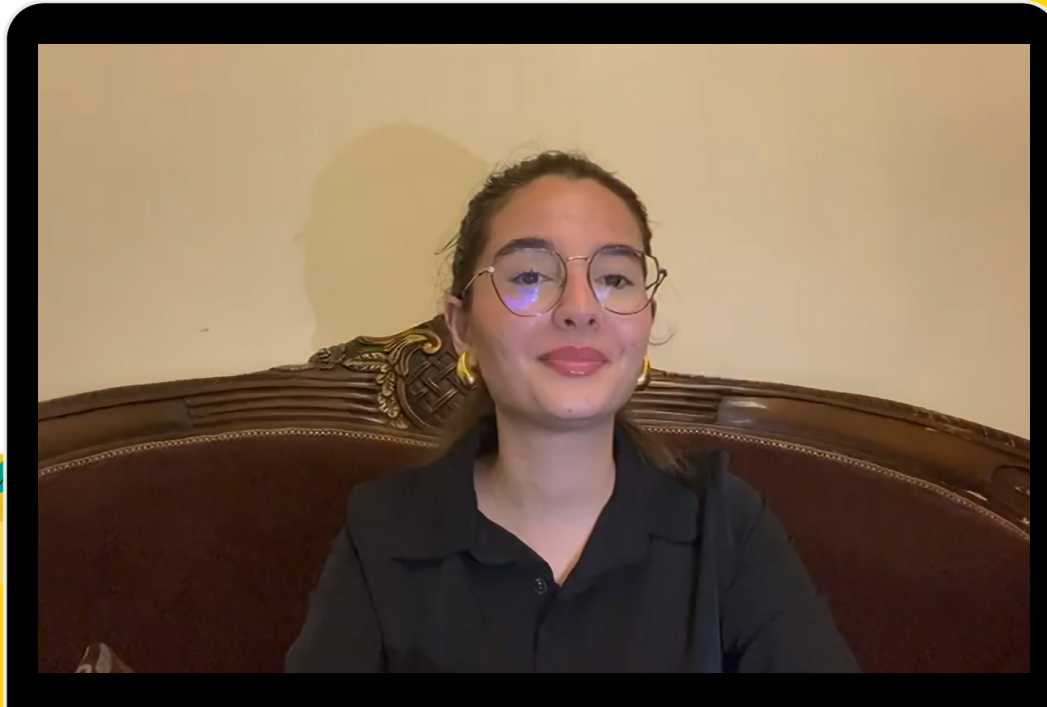


يتم مسح رمز الاستجابة السريعة أو **النقر هنا** لمشاهدة مقطع الفيديو



عمل مناخي مرّن مع برنامج العمل بقيادة الفتيات بشأن التغير المناخي

- برنامج العمل بقيادة الفتيات بشأن التغير المناخي مُصمّم بحيث يتكيّف مع أيّ مجتمع، سواء حضري أو ريفي.
- تساعد الأنشطة الفتيات على فهم الآثار المناخية المحلية واتخاذ الإجراءات بشأنها.
- يستطيع البرنامج العمل بمفرده أو مع هياكل شارات قائمة بالفعل.
- ستقوم القائدات باستكشاف دليل التكيّف ودليل القائدات.
- يتصل برنامج العمل بقيادة الفتيات بشأن التغير المناخي بوعد المرشدات وفتيات الكشافة والقانون الخاص بهن.



تكييف البرنامج

اتخاذ إجراء

مقدمة



التغير المناخي ووعد المرشدات/فتيات الكشافة

في رأيكم، كيف يرتبط وعد المرشدات وفتيات الكشافة باتخاذ إجراء بشأن التغير المناخي؟

+ الذات

+ المعتقدات الروحية

+ المجتمع

الوعد الأصلي للمرشدات:

أعد بشرفي أن أبذل جهدي

في القيام بواجبي نحو الله ثم الوطن،

وأن أساعد الناس في جميع الظروف،

وأن أعمل بقانون الكشافة.





الواجب تجاه الله (أو المعتقدات الروحانية)

- الكثير من المعتقدات الروحانية أو الدينية تعلم الاحترام والاهتمام بالمخلوقات أو بعالم الطبيعة
- يحترم العمل بشأن التغيّر المناخي هذا الواجب بحماية كوكب الأرض، والذي كثيرًا ما يُعتبر هدية أو مسؤولية مقدسة
- الحياة في تناغم مع الطبيعة والمحافظة عليها للأجيال القادمة هي طريقة لإظهار الامتنان والتقدير



الواجب تجاه الذات

- تثقيف الذات فيما يخص التغيّر المناخي والقيام باختيارات مسؤولة تُظهر القيادة والنزاهة
- الحياة باستدامة (على سبيل المثال؛ تقليل المخلفات، المحافظة على الطاقة، المناصرة من أجل التغيير) هي جزء من النمو الشخصي والمسؤولية
- تمكين الفتيات والشابات ليصبحن صانعات للتغيير والحياة بقيم قانون المرشدات وفتيات الكشافة



الواجب تجاه الآخرين

- يضر التغيّر المناخي أكثر بالمجتمعات الضعيفة، وبالأشخاص في الأقاليم الأفقر، وبالشباب، وبالأجيال القادمة
- يساعد العمل بشأن التغيّر المناخي في تقليل المعاناة، ومنع الكوارث، وضمان عالم آمن أكثر للجميع
- تظهر المرشدات وفتيات الكشافة العطف والخدمة من خلال دعم الممارسات المستدامة وزيادة الوعي

مطابقة التعريف

أما هي بعض الخيارات لدينا، حتى نستطيع الاستجابة للتحديات المناخية؟

كلمات

- نُهْج التكيّف
- نُهْج التخفيف

1. _____ يكون ذلك عندما يقوم الأشخاص والمؤسسات بتعديل الروتينات أو الأنظمة أو

طرق العمل الخاصة بهم للتعايش مع آثار التغير المناخي

2. _____ يكون ذلك عندما تتخذ الأشخاص الإجراءات لتخفيف انبعاثات غازات الصوب

في الجو

تكييف البرنامج

اتخاذ إجراء

مقدمة



مطابقة التعريف

يتم مراجعة الإجابات ورؤية الجمل التامة أدناه

- **نُهج التكيّف** يكون ذلك عندما يقوم الأشخاص والمؤسسات بتعديل الروتينات أو الأنظمة أو طرق العمل الخاصة بهم للتعايش مع آثار التغيّر المناخي
- **نُهج التخفيف** يكون ذلك عندما تتخذ الأشخاص الإجراءات لتخفيف انبعاثات غازات الصوب في الجو



تكييف البرنامج

اتخاذ إجراء

مقدمة



يتم مسح رمز الاستجابة السريعة أو **النقر هنا** لمشاهدة مقطع الفيديو



من المعرفة إلى العمل

- يُعد الشباب قادة وحلّالي مشكلات، وليس فقط متلقين للتعليم.
- تعرض هذه الوحدة كيفية التكيّف وتقليل البصمة الكربونية ودعم المشروعات بقيادة الفتيات.
- تبني الأنشطة نحو خطة عمل مناخي شخصية.
- تتضمن الأمثلة مجموعات حفظ البذور، أو حملات توفير المياه، أو المناصرة.

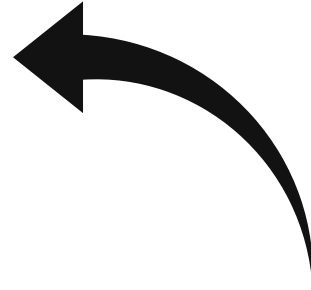


المحافظة على المياه: جمع مياه الأمطار، إعادة استخدام المياه الرمادية، إصلاح تسريبات المياه الكبيرة، تقييد الاستخدام الاختياري للمياه (مثل ري نباتات الزينة).

الزراعة المستدامة: خلأط التسميد، تأسيس مصارف محلية للبذور المقاومة للعوامل المناخية، الحراجة الزراعية.

استعدادات الكوارث: إعداد خرائط الفيضانات، تعليم الاستعداد للكوارث، استحداث عُد للطارئ.

نُهُج التكيّف

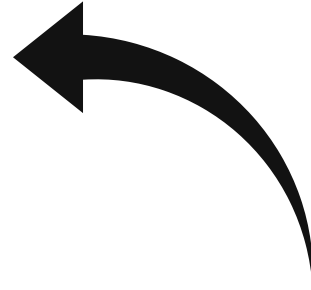


تقليل النفايات: تغيير التشريعات
بهدف تقليل النفايات والسماح
بإصلاحات أسهل للبضائع
الكهربائية، وخلائط التسميد، وتقليل
الفاقد من الأغذية، وإعادة استخدام
البضائع لتقليل النفايات
والمتطلبات الإنتاجية.

السفر: استخدام النقل العام أو
وسائل النقل بدون محركات أو
الانتقال إلى وسيلة مواصلات لا
تؤدي إلى انبعاث غازات الصوب.

الزراعة: اختيار أغذية موسمية
محلية لتقليل الحاجة لاستيراد
الأغذية.

نُهُج التَخْفِيف



الفتيات كصانعات للتغيير البيئي

لاتخاذ الإجراءات والتصدي للتحديات في حياتهن ومجتمعاتهن وفي العالم الأوسع، تحتاج الفتيات للثقة والقيادة.

يستخدم هذا المنهج نموذج القيادة الخاص بالمرشدات وفتيات الكشافة، والذي يساعد الفتيات على ممارسة ستة أنواع من أنماط التفكير التي تبني القيم والسلوكيات من أجل العمل المناخي.

اكتشفوا المزيد عن نموذج القيادة الخاص بالمرشدات وفتيات الكشافة.



اقرأوا المزيد عن كيفية دمج نموذج القيادة الخاص بالمرشدات وفتيات الكشافة في برنامج العمل بقيادة الفتيات بشأن التغير المناخي.



أنماط التفكير الستة للقيادة



تكييف البرنامج

اتخاذ إجراء

مقدمة



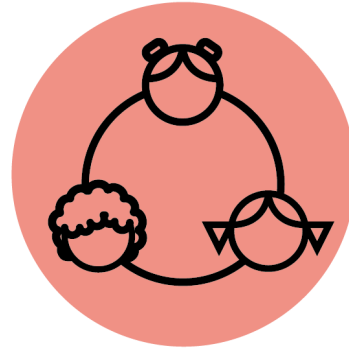
الفتيات كصانعات للتغيير البيئي

يتم مطابقة البطاقات لاكتشاف كيفية دعم برنامج العمل بقيادة الفتيات بشأن التغير المناخي للمرشحات وفتيات الكشافة لممارسة أنماط التفكير الخاصة بالقيادة.



نمط التفكير التأملي

تأمل الأثر الشخصي
ونقاط القوة والمهارات
اللازمة لاتخاذ إجراء
بشأن المناخ.



نمط التفكير التعاوني

العمل كفريق، وتثمين
نقاط القوة المتنوعة،
والدعم المتبادل.



نمط التفكير الشمولي

الاعتراف بالتغير
المناخي كجزء من
السياق والتفكير في
وجهات نظر مختلفة.

تكييف البرنامج

اتخاذ إجراء

مقدمة



الفتيات كصانعات للتغيير البيئي

يتم مطابقة البطاقات لاكتشاف كيفية دعم برنامج العمل بقيادة الفتيات بشأن التغير المناخي للمرشدات وفتيات الكشافة لممارسة أنماط التفكير الخاصة بالقيادة.



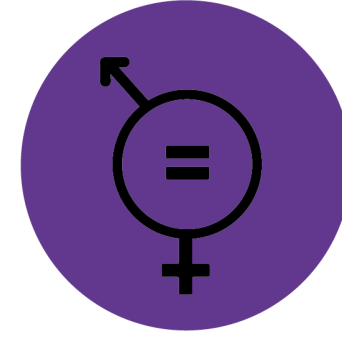
نمط التفكير الإبداعي والنقدي

تحليل المعلومات، واتخاذ
المخاطر المدروسة،
وتصميم الحلول المبتكرة.



نمط تفكير الإجراءات المسؤولة

اتخاذ الإجراءات العملية
لحماية البيئة ودعم
المجتمعات وحشد الآخرين.



نمط تفكير المساواة بين الجنسين

فهم كيفية تأثر الفتيات والنساء
بدرجات متفاوتة، وتحدي
الحواجز المتعلقة بالنوع
الاجتماعي.

تكييف البرنامج

اتخاذ إجراء

مقدمة



إلى أي مجموعة تنتمون؟

يتم الإجابة على الأسئلة للمساعدة في تخطيط كيفية توصيل برنامج العمل بقيادة الفتيات بشأن التغيّر المناخي على المستوى المحلي.

أنا قائدة من المرشدات/فتيات الكشافة

أعمل مباشرةً مع الفتيات وأساعد في تخطيط اجتماعات الوحدة.
هذا رائع. شكرًا على كل ما تقومين به لدعم الفتيات والشابات.

النقر هنا +

أنا من الشباب تحت 18 سنة

أنا عضوة من الشباب وليس لدي أي دور قيادي.

النقر هنا +

أنا مفوضة محلية تدعم القائدات

أدعم المتطوعات البالغات وأعمل على إرشاد جودة البرنامج.
هذا رائع. شكرًا على كل ما تقومين به لدعم القائدات والفتيات والشابات على المستوى المحلي.

النقر هنا +

أنا مدربة أو متطوعة وطنية

أدعم التخطيط الاستراتيجي أو توصيل البرنامج على المستوى الوطني أو التدريب.
هذا رائع. شكرًا على كل ما تقومين به لاستمرارية منظمك.

النقر هنا +

القسم التالي



أنتِ قائدة مرشدة/فتاة كشافة

هل ترغبين في تقديم أنشطة برنامج العمل بقيادة الفتيات بشأن التغيّر المناخي مع وحدتك هذه المدة؟

غير متأكدة	نعم	
مساعدة المرشدات/فتيات الكشافة المدعومات منك في اختيار الأنشطة من منهج العمل بقيادة الفتيات بشأن التغيّر المناخي بناءً على اهتماماتهنّ	استخدام التعريف الذي قمتِ بكتابته في البداية في التحدّث مع المرشدات/فتيات الكشافة المدعومات منك عن التغيّر المناخي	الإجراء
استخدام أدوات لاتخاذ القرار بقيادة الفتيات (مثل التصويت وتخطيط الإجراءات). استخدام دليل القائدات ودليل التكيّف للمساعدة	مراجعة الوحدة (1أ) لبناء الثقة أو طلب الدعم من المفوضة	الدعم
استخدام خطة البرنامج المقترحة لتقرير كيفية إتمام الأنشطة على مدى الأسابيع القادمة	إتمام المرحلة (1) من برنامج العمل بقيادة الفتيات بشأن التغيّر المناخي وتحديد ما إذا كانت المجموعة ترغب في الانتقال إلى المرحلة التالية	الخطوة التالية



أنتِ شخص تحت 18 سنة

هذا رائع. ما رأيكِ في المشاركة بإكمال برنامج العمل بقيادة الفتيات بشأن التغيّر المناخي للفئة العمرية الأكبر؟ إذا لم يتوفر برنامج العمل بقيادة الفتيات بشأن التغيّر المناخي بعد في منظمة المرشدات/فتيات الكشافة التي تتبعينها، اكتبى للمفوضة العالمية التي تتبعينها لطلب البرنامج أو شاركي بالبرنامج قائدتك من المرشدات/فتيات الكشافة.



أنت مفوضة محلية تدعم القائدات

هل ترغبين في تشجيع القائدات في منطقتك على تقديم برنامج العمل بقيادة الفتيات بشأن التغيّر المناخي؟

غير متأكدة	نعم	
سؤال القائدات ما إذا كانت الفتيات مهتمات بمشروعات عن المناخ أو الطبيعة	استضافة جلسة تعريفية قصيرة عن برنامج العمل بقيادة الفتيات بشأن التغيّر المناخي أو دعوة القائدات لإتمام هذه الدورة التدريبية	الإجراء
مراجعة الأولويات الوطنية – هل تم ذكر التغيّر المناخي أو الحماية البيئية؟	تحديد من 2 إلى 3 من القائدات المتحمسات لبدء البرنامج والمشاركة بالأراء الراجعة	الدعم
التحدّث مع مدربة وطنية أو مسؤولة برنامج على المستوى الوطني لتحديد مدى أولوية هذا الموضوع	ضم برنامج العمل بقيادة الفتيات بشأن التغيّر المناخي في الاجتماعات المحلية والنشرات الإخبارية. التواصل مع الجمعية العالمية للمرشدات وفتيات الكشافة لمزيد من الدعم	الخطوة التالية



أنتِ مدربة أو متطوعة محلية

هل يمكنك دعم أخريات في توصيل أو دمج برنامج العمل بقيادة الفتيات بشأن التغيّر المناخي محليًا أو إقليميًا؟

غير متأكدة	نعم	
جدولة اجتماع مع فريق البرنامج أو شبكة المفوضات	مراجعة كيفية توفيق برنامج العمل بقيادة الفتيات بشأن التغيّر المناخي مع البرنامج الوطني الخاص بك ونظام الشارات. اكتشاف ما إذا كان هناك تمويل متاح لبرامج التغيّر المناخي التي تركز على الشباب	الإجراء
استكشاف كيفية وضع برنامج العمل بقيادة الفتيات بشأن التغيّر المناخي في الأولويات الوطنية (المناصرة المناخية، الاستدامة، صوت الشباب، على سبيل المثال)	تطوير خطة جلسات بحيث يتم ضمها إلى برنامج العمل بقيادة الفتيات بشأن التغيّر المناخي في التدريبات القادمة للقائدات	الدعم
تحديد الفئة المستهدفة الرئيسية والأدوات المطلوبة لبدء التواصل. التواصل مع الجمعية العالمية للمرشدات وفتيات الكشافة لمزيد من الدعم	تشجيع التكيّف واستخدام استراتيجيات يتم تقديمها (من خلال المفوضات أو المدربات على سبيل المثال). إبلاغ الجمعية العالمية للمرشدات وفتيات الكشافة بالرغبة في تكييف البرنامج	الخطوة التالية

موارد برنامج العمل بقيادة الفتيات بشأن التغيّر المناخي

اكتشفوا موارد برنامج العمل بقيادة الفتيات بشأن التغيّر المناخي المتاحة لدعمكم.

الربط مع البرنامج الوطني

- يتماشى برنامج العمل بقيادة الفتيات بشأن التغيّر المناخي مع القيم الموجودة في وعد الكشافة وقانونها: الاهتمام بالآخرين وحماية كوكب الأرض واتخاذ الإجراءات.
- يمكن ربط الكثير من الإجراءات المناخية مع شارات موجودة بالفعل: شارات البيئة والمناصرة والقيادة.
- يتم تشجيع الفتيات على المشاركة بمشروعاتهن في فعاليات وطنية أو إقليمية.

استخدام دليل القائدات

- تمكين الفتيات من اختيار الأنشطة المناسبة من كل وحدة.
- تشجيع الاختيارات بقيادة الفتيات باستخدام أدوات التصويت أو اتخاذ القرار.
- التخطيط لمساحات آمنة وشاملة لإجراء المحادثات المناخية.

استخدام دليل التكيّف

- تفصيل الأنشطة حسب القضايا المناخية المحلية (على سبيل المثال ارتفاع مستويات البحار، الجفاف، التلوث).
- ضبط الأنشطة حسب السن واللغة وأساليب التعلم.
- دمج القصص أو التقاليد المحلية المتعلقة بالطبيعة أو الطقس.

تكييف البرنامج

اتخاذ إجراء

مقدمة



والآن، حان وقت تكييف البرنامج

يتم إلقاء نظرة على دليل التكيّف واستكشاف كيفية تكييف هذه الأنشطة بحيث تناسب السياق الوطني. في حالة عدم الرغبة في إجراء أي تكيّف، يمكنكم اختيار إتمام نشاط واحد من بين الأنشطة الكثيرة في البرنامج.

